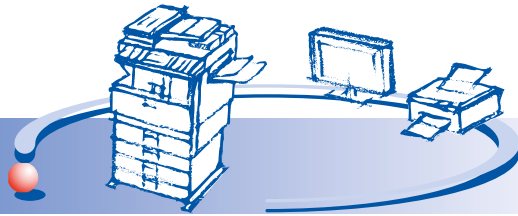


BAZ-MEDIEN.DE
JANUAR 2024

INFO

HD-WIEBLINGEN-
PFAFFENGRUND





HEINLEIN

BÜROLÖSUNGEN

HEINLEIN Bürotechnik GmbH Telefon 0 62 21 - 70 74 08
Hans-Bunte-Straße 10 Telefax 0 62 21 - 70 75 61
69123 Heidelberg E-Mail info@heinlein-hd.de
Internet www.heinlein-hd.de

RICOH Multifunktionssysteme

Aquado Server, PC's und Notebooks
Hardware und Peripherie
Netzwerktechnik
Telefax und Kommunikation
Verkauf und Konzeptplanung
Zubehör und Verbrauchsmaterial
Kundendienst
Eigene Reparaturwerkstatt

IN HALT

EINSTIEG

- 04 Editorial
- 06 Polizei und Notrufe
- 08 Grußwort Knut Lunks
- 10 BWS- Bund Wieblinger Selbständiger

BÜRGERSERVICE

- 12 Stadtteilvereine
- 14 Grußwort Udo Eisenacher
- 16 Bürgerservice // Bürgeramt
- 18 Gemeinderat
- 20 Bezirksbeirat

KIRCHEN

- 26 Evangelische Gemeinden
- 27 Katholische Gemeinden

JUNGES WIEBLINGEN UND PFAFFENGRUND

- 28 Betreuungsangebote für Kinder
- 32 Schulen
- 40 Junges Wieblingen
- 42 Junges Pfaffengrund

SENIOREN

- 44 Senioren- aktiv sein, aktiv bleiben

FREIZEIT UND KULTUR

- 48 Ökumenische Nachbarschaftshilfe
- 50 Bibliothek
- 52 Stadtteilverein Wieblingen
Wieblinger Ortsmuseum

EINRICHTUNGEN, ORGANISATIONEN, VEREINE...

- 56 ...und ihre Ansprechpartner

UMWELT UND SERVICE

- 61 Sauberer Stadtteil

SERVICE

- 64 Wichtige Nummern

IMPRESSUM

Auflage: 6.580 Exemplare **Herausgeber:** BAZ - Badische Anzeigen Verlags GmbH **Anzeigen:** Haas Media GmbH **Leitung Vermarktung:** Franzisca Jaster, Yvonne Wenzel **Anzeigenberatung:** Songül Gül, Tel. 0621-3921235, s.guel@haas-mediengruppe.de **Redaktion:** Gabriele Grunck, Tel.: 06204 9112146, Telefax 06204 9112145, gg@gps-grunck.de **Fotos** siehe Bildnachweis

Druck: Nino Druck GmbH, Im Altenschemel 21, 67435 Neustadt / Weinstr.



EDITO RIAL

Liebe Leserinnen, liebe Leser

es freut uns sehr, auch in diesem Jahr die INFO der Badischen Anzeigen Verlags-GmbH für Heidelberg Wieblingen/Pfaffengrund erneut kostenlos an Ihre Haushalte verteilt werden konnte. Auf den neuesten Stand gebracht, möchte diese Sie beständig durch Ihre Stadtteile begleiten und führt ansässige Einrichtungen, Organisationen und Vereine sowie die Vielfalt der Branchen auf.

Soweit öffentlich bekannt, sind die entsprechenden Ansprechpartner abgedruckt, um Ihnen die jeweilige Kontaktaufnahme zu erleichtern. Vielleicht gibt sie zudem einen Anstoß einem interessanten Hobby nachzugehen, selbst einen individuellen Beitrag zu leisten oder bei den unterschiedlichen Veranstaltungen der Einrichtungen, Organisationen oder Vereine das freundliche Miteinander zu bereichern. Überall finden sich freundliche Menschen, die sich ehrenamtlich engagieren und die sich über jegliche Unterstützung freuen.

Die vergangenen schwierigen Jahre durch die Corona-Pandemie, die Konsequenzen des leider nicht enden wollenden, schrecklichen Krieges in der Ukraine sowie die Eskalation des Nahostkonfliktes ziehen und haben Spuren gezogen und



Bild: phive2015/adobestock

Gabriele Grunck

zeigen auf, welch bedeutenden Wert ein friedliches Miteinander hat.

Wie das kommende Jahr verlaufen könnte, lässt große Unsicherheit und Ängste aufkommen. Insbesondere die Selbstständigen sehen mitunter ihre Existenz bedroht und diese kann nur mit Kunden und Gästen gesichert werden. Das Branchenverzeichnis in dieser INFO bietet übersichtlich so manchen Kontakt dafür – informieren Sie sich gerne!

Ein großes Dankeschön des ganzen Teams der gilt wieder allen Kunden, die durch die Präsentationen Ihrer Anzeigen diese INFO möglich gemacht haben und gleichzeitig über Angebote, Dienstleistung, Einzelhandel und Handwerk anschaulich informieren.

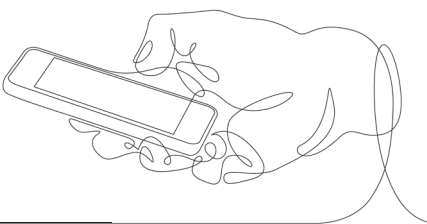
Herzlich bedanken möchte ich mich bei allen freundlichen Menschen, die mich wieder so hilfreich unterstützt haben die Vielfalt an Informationen zu aktualisieren oder mit ihren Grußworten zur Information beitragen.

Das Team der INFO der Badischen Anzeigen Verlags-GmbH wünscht allen Leserinnen und Lesern ein geruhsames Weihnachtsfest und einen guten Start in ein hoffentliches friedlicheres und gutes neues Jahr!

Ihre

Gabriele Grunck

Redaktion INFO Wieblingen/Pfaffengrund



POLIZEI // NOTRUF

NOTRUF
110 Polizei

NOTRUF
112 Notarzt
Feuerwehr
Rettungsdienst

Die Telefonnummer **110** ist die Notrufnummer der Polizei für Gefahrensituationen und Bedrohung.

Die Telefonnummer **112** ist die Notruf-Nummer für Rettungsdienst und Feuerwehr. Hier können Feuer sowie medizinische Not- oder Unfälle gemeldet werden.

• **Im Zweifel lieber sofort den Notruf wählen, als verzögert oder überhaupt nicht handeln!**

Die Telefonnummer **116117** ist die die bundesweite Nummer für den ärztlichen Bereitschaftsdienst, auch Notdienst genannt für dringende, aber nicht lebensbedrohliche Fälle. Diese Anrufzentrale verweist an Bereitschaftsdienstpraxen.

Der ärztliche Bereitschaftsdienst versorgt sowohl Kassen- als auch Privatpatienten.

Notrufe können im Fest- und Mobilfunknetz ohne Vorwahl abgesetzt werden und **sind kostenlos**.

POLIZEI:

In allen polizeilichen Belangen stehen die Beamten vor Ort während der nachfolgend aufgeführten Öffnungszeiten zur Verfügung:

Polizeiposten Heidelberg-Wieblingen

Alderstraße 1/4 | 69123 Heidelberg,

Tel. 06221 830740 | Fax. 06221 830721,

heidelberg-wieblingen.pw@polizei.bwl.de

Polizeiposten Eppelheim / HD-Pfaffengrund

Schulstr. 1 | 69214 Eppelheim

Telefon: 06221 766377 | Fax. 06221 760074

E-Mail: EPPELHEIM.PW@polizei.bwl.de

Geöffnet zu normalen Bürozeiten

Übergeordnete Dienststellen:

Polizei Revier Heidelberg-Süd Kirchheim

Bürgerstraße 47 | 69124 Heidelberg

Telefon: 06221 3418 0 | Fax. 06221 3418 199

E-Mail: heidelberg-sued.prev@polizei.bwl.de

Öffnungszeiten: 24 Stunden

Polizeipräsidium Mannheim

L 6.1 | 68161 Mannheim

Telefon: 0621 174 0 | Telefax: 0621 174 2005

Öffnungszeiten: 24 Stunden / 7 Tage

Kriminalpolizeiliche Beratungsstelle: Tel.: 0621 174

3000 und 174 1234 - beratungsstelle.hd@polizei.bwl.de

für Informationen zum Schutz vor Straftaten

Universitätsklinikum Heidelberg Zentrale

Tel. 06221 56 0 | www.klinikum.uni-heidelberg.de/notfall

Ambulanz der Kinderklinik Tel. 06221 56 4823

Im Neuenheimer Feld 430, 69120 Heidelberg

Gebäude 6430

Giftnotruf Freiburg: zuständig

für Baden-Württemberg: Tel. 0761 19240

Ärztlicher Akut-Dienst für Privatpatienten

und Selbstzahler PrivAD MA/LU 24h

Tel. 01805 304505

Zahnärztlicher Notdienst Heidelberg

Tel. 06221 35 44917

Sofienstraße 29, 69115 Heidelberg, Gebäude 6400

Apothekennotdienste, Beratungsstellen, Informationen zu Corona Tests und Impfungen und weitere Telefonnummern z.B. Hotline bei einer Störung finden Sie auf Seite 64 -66.

Alle Angaben ohne Gewähr!

srh

Leidenschaft
fürs Leben.

SRH Hochschule Heidelberg
Campusambulanzen

Therapie mit Leidenschaft.
Unsere Ambulanzen
für Ihre Gesundheit.

— Musiktherapie & Tanz- und Bewegungstherapie

— Physiotherapie (Annahme aller gesetzlichen
und privaten Kassen)



www.srh-hochschule-heidelberg.de/hochschule/ambulanzen

GRUSS WORT

Liebe Wieblinger und
liebe Wieblingerinnen,



Knut Lunks
1. Vorsitzender Bund Wieblinger
Selbständiger e.V.

weiterhin nutze ich das Grußwort in der Form, dass ich Sie als Leser übersichtlicher über mich und den BWS informiere. Großteils als Steckbrief geschrieben, erfahren Sie somit alles Wissenswertes über meine Person und über die Tätigkeiten und den Nutzen des BWS (Bund Wieblinger Selbständiger e.V.).

Name	Knut Lunks
Geboren	22.10.1972 / Karlsruhe
Aufgewachsen	Weinheim, Mannheim
Familienstand	Verheiratet, zwei Kinder
Beruf	Selbständig seit 2001 Inhaber der Firma Näher Baustoffe GmbH, Heidelberg-Wieblingen
Wohnsitz	Seit 2004 im schönen Wieblingen
Ehrenämter	1. Vorsitzender im BWS, Mitglied bei den Freien Wähler Heidelberg
Hobbys	Joggen und Spinning (u. a. gemeinsam mit der Sportgruppe SRH)
Allgemeines	Meine Familie und ich fühlen uns hier in Wieblingen sehr wohl und haben die Entscheidung unser Geschäft und unsern Privatwohnsitz hier anzusiedeln nie bereut
Ihr Knut Lunks	Vorsitzender Bund Wieblinger Selbständiger e.V.

IHRE ANZEIGENBERATUNG DER INFO WIEBLINGEN-PFAFFENGRUND



**JETZT
AUCH ONLINE
LESEN!**

SONGÜL GÜL

s.guel@haas-mediengruppe.de
Tel.: 0621-392 1235

JOCHEN DWORSCHAK

j.dworschak@haas-mediengruppe.de
Tel.: 07261 86276-12

WWW.BAZ-MEDIEN.DE

INFOS Heidelberg 2024/2025

Bitte beachten Sie die nächsten Erscheintermine folgender Infos:

HD-Kirchheim

Anzeigenschluss: 17.01.2024, Erscheinungstermin: 09.02.2024

Anzeigenannahme: Martina Held, Tel. 0621 392 1249, m.held@haas-mediengruppe.de

Redaktion: Gabriele Gruneck, Tel.: 06204 9112146, Telefax 06204 9112145,
gg@gps-gruneck.de,

Neuenheim – Handschuhsheim – Altstadt

Anzeigenschluss: 10.04.2024, Erscheinungstermin: 03.05.2024

Anzeigenannahme: Songül Gül, Tel. 0621-3921235, s.guel@haas-mediengruppe.de

Redaktion: Ursula Gross, Tel.: 07261 976386, Telefax 07261 976388, ugross-redaktion@t-online.de

Leimen-Sandhausen-Nussloch

Anzeigenschluss: 24.09.2024, Erscheinungstermin: 18.10.2024

Anzeigenannahme Leimen-Sandhausen:

Songül Gül, Tel. 0621-3921235, s.guel@haas-mediengruppe.de

Anzeigenannahme Nussloch:

Jochen Dworschak, Tel. 07261-86276-12, j.dworschak@haas-mediengruppe.de

Redaktion: Ursula Gross, Tel.: 07261 976386, Telefax 07261 976388,
ugross-redaktion@t-online.de



BWS - Bund Wieblinger Selbständiger e.V.

Gründung:
1989

Kontakt-Adresse:
Bund Wieblinger Selbständiger e.V.
In der Gabel 10, 69123 Heidelberg
Telefon: 06221 90510 13, Fax: 06221 90510 20
info@wieblingen.org, www.wieblingen.org

Vorstand:
1. Vorsitzender: Knut Lunks
Stellv. Vorsitzende: Ute Bauer
Kassier: Alexander Eichler
Schriftführer: Matthias Purkart

Gerade jetzt in Zeiten NACH CORONA ist es umso wichtiger die Infrastruktur mit seinen Geschäften hier vor Ort zu nutzen, damit diese wieder gestärkt wird. Viele Menschen haben sich gezwungenermaßen durch die Beschränkungen in Coronazeiten an den Onlinehandel gewöhnt. Aber jeder der das auch noch heute im großen Maße praktiziert, sollte ernsthaft darüber nachdenken, dass dadurch bereits eine Anzahl von Geschäften verschwunden sind oder ums Überleben kämpfen, und dass bei jeder Geschäftsschließung davon auch Arbeits- oder gar Ausbildungsplätze betroffen sind. Nicht zur vergessen, es geht auch ein Ort verloren, wo sich Menschen begegnen und miteinander reden und beraten werden. Eigentlich sollte jeder

Motto: „Fahr‘ nicht fort – kauf am Ort“

Von A wie Autotechnik bis Z wie Zeltverleih sind auf der Homepage www.wieblingen.org die Mitgliedsbetriebe nach Branchen und Tätigkeitsschwerpunkten, nahezu für jeden Bedarf ein Ansprechpartner, aufgelistet und vor Ort zu finden.

Ziele:
Stärkung unseres Stadtteils nicht nur bezüglich der Wirtschaftskraft

- Wir schaffen hier Arbeitsplätze
- Wir Selbständigen unterstützen tatkräftig ortsansässige Vereine in denen vielleicht Sie oder Ihre Kinder und/oder ihre Enkelkinder Mitglied sind, beispielsweise über ehrenamtliche Tätigkeiten oder

mit Sach- und Geldspenden.

Auf unserer Homepage erfahren Sie zusätzlich was den BWS für seine Vereinsmitglieder wichtig und lohnenswert macht.

Lesen Sie mehr unter www.wieblingen.org

Sind auch Sie selbständig?
Vielleicht wäre es für Sie interessant in dieser attraktiven Gemeinschaft Mitglied zu werden:

In unserem Verein sind Sie als Selbständiger gut aufgehoben, ob Handwerker, Freiberufler, Arzt, Apotheker etc.

- Wir machen uns für Sie stark! -



Lars Eckert, Zweigstellenleiter

**150 Jahre
Heidelberger Volksbank**
Feiern Sie mit! Achten Sie auf unsere
Aktivitäten im Jubiläumsjahr 2024.



Kompetenz in Ihrer Nähe

Mit unserer **Genossenschaftlichen Beratung** finden Lars Eckert und sein Team gemeinsam für Sie in jeder Lebenslage und für jedes Bedürfnis die richtige finanzielle Lösung.

Vereinbaren Sie einen Termin. Telefon: 06221 514-0.



HEIDELBERGER VOLKSBANK

Ihre Bank

Zweigstelle Wieblingen, Mannheimer Str. 232

Stadtteilvereine

für ein individuelles Miteinander!



Die Stadtteilvereine bilden eine Dachorganisation für bestehende Vereine, Einrichtungen und Organisationen. Generell verstehen sich die Stadtteilvereine in Heidelberg als die Interessenvertretung der Bewohnerinnen und Bewohner sowie der Stadtteilbelange gegenüber der Gesamtstadt, insbesondere gegenüber den politischen Gremien. Sie sehen sich der Pflege des Heimatgedankens sowie der Bewahrung von traditionellem Kulturgut verpflichtet, wobei jeder der 15 Stadtteile mit einem unverwechselbaren Aussehen seine eigene Identität hat und diese auch entsprechend pflegt.

Die Aktivitäten der örtlichen Vereine und Kirchengemeinden werden koordiniert und unterstützt sowie das örtliche Brauchtum und traditionelle Veranstaltungen wie Sommertags- und Martinszug, Maiansingen oder Weihnachtsmarkt erhalten und weitergegeben.

Stadtteilverein Wieblingen e.V.

Am 9. November 1929 schlossen sich engagierte Bürger und Wieblingener Vereine zusammen und gründeten den „Gemeinnützigen Verein Alt Wieblingen“, um die Interessen der Wieblingener Bürger gegenüber der Stadt Heidelberg zu vertreten. Vorausgegangen war, dass die bis zum 1. Januar 1920 selbstständige Gemeinde Wieblingen von der Stadt Heidelberg eingemeindet wurde. Hiermit endete die Tätigkeit des letzten Bürgermeisters sowie des Gemeinderates und es wurde Wieblingen die Möglichkeit genommen, seine Geschicke selbst zu bestimmen. Bedingt durch die Wirren des Dritten Reiches löste sich der Verein am 7. März 1936 auf, um nach Kriegsende am 11. Juni 1949 unter dem Namen „Gemeinnütziger Verein Wieblingen“ weiterzuarbeiten. Im Einklang mit anderen Heidelberger Stadtteilen wurde am 12. Mai 1977 der Verein in „Stadtteilverein Wieblingen e. V.“ umbenannt.

Der Stadtteilverein Wieblingen ist Veranstalter vom Sommertags- und Martinszug, vom Neckarfest und

dem Weihnachtsmarkt. Dass diese traditionellen Veranstaltungen bestehen bleiben und an die nächste Generation weitergegeben werden können, hat sich der Stadtteilverein auf die Fahnen geschrieben. Daneben wurden in den vergangenen Jahren noch weitere Veranstaltungen ins Leben gerufen, die bei den Wieblingenerinnen und Wieblingern auf eine sehr positive Resonanz gestoßen sind. Besonders beliebt sind die Flohmärkte, aber auch das „Wieblingener Frühstück“, wenn man sich auf der Bühler'schen Wiese zum gemeinsamen Schlemmen der mitgebrachten Speisen und Getränke trifft. Geschätzt wird auch das gemeinsame Feiern des Jahreswechsels auf dem Rathausplatz, bei dem die Besucher gebeten werden, nur Kerzen mitzubringen und auf Böller und Raketen zu verzichten. Im Rahmen der Veranstaltungsreihe unter dem Motto „Wieblingen lädt ein“ werden z.B. Theaterstücke aufgeführt oder Vorträge gehalten.

Weitere Aufgaben des Stadtteilvereins sind die Verhandlungen mit den städtischen Ämtern und die Koordination und Unterstützung der Aktivitäten örtlicher Vereine und Kirchengemeinden. Der Stadtteilverein will die Lebensqualität in Wieblingen erhalten und verbessern und leitet Probleme von allgemeinem Interesse an die zuständigen Stellen weiter, z.B. an den Wieblingener Bezirksbeirat, in dem er einen Sitz (ohne Stimme) hat.

Der Vorstand:

1.Vorsitzende*: N.N.
(„Vorstand“ ist zurzeit das gesamte Gremium)
2.Vorsitzende*: N.N.

Schatzmeisterin: Petra Neureuther
petra.neureuther@stv-w.de

Vereinssekretariat: Ingrid Herrwerth
Ingrid.herrwerth@stv-w.de

Protokollführer: Stefan Burkhardt
sbkhardt@stv-w.de

Beisitzer: Andreas Groeger
andreas.groeger@stv-w.de

Sibylle Hildenbeutel (Vermietung Bürgersaal)
billy.hildenbeutel@stv-w.de
Peter Kurilenko (Vermietung Bürgersaal)
vermietung@stv-w.de
Kai Neureuther (Vereinsstrukturen)
kai.neureuther@stv-w.de
Dennis Röhner (Mitgliederverwaltung)
d.j.roehner@stv-w.de

Arbeitsgruppen im Stadtteilverein sind:

- Neue Ideen für Wieblingen
- Ortsmuseum
- Verkehrsprobleme in Wieblingen

Wandergruppe

Künstlergruppe der Wieblingener KreARTisten

Der Stadtteilverein Wieblingen freut sich über Unterstützung, auch in Form neuer Mitglieder. Beitrittserklärungen und weitere Informationen gibt es unter www.stadtteilverein-wieblingen.de (Quelle)

Stadtteilverein Heidelberg-Pfaffengrund e.V.

Kontakt:

Geschäftsstelle im Gesellschaftshaus
Schwalbenweg 1/2, 69123 Heidelberg

Geschäftszeiten: Donnerstag von 19 bis 21 Uhr
(außer an Feiertagen und in den Ferien)



Fassanstich beim Siedlerfest 2023 des Stadtteilvereins Pfaffengrund

Bild: Stadtteilverein

Telefon/Geschäftszeiten: 06221 737104, außerhalb:
Anrufbeantworter: 06221 737115, Fax: 06221 737112
E-Mail: stadtteilverein@pfaffengrund.de, Internet:
www.pfaffengrund.de

Der Pfaffengrunder Anzeiger als Mitgliederzeitschrift des Stadtteilvereins Heidelberg-Pfaffengrund e.V. wird von Julian Zimprich betreut. Beiträge bitte an: Anzeiger@Pfaffengrund.de.

Vorstand des Stadtteilvereins:

1. Vorsitzender: Udo Eisenacher
1.Stellvertreter: Christian Platzek
2.Stellvertreter: Markus Bischoff
Kassiererin: Susanne Bopp
Stellv. Kassiererin: Christine Eisenacher
Schriftführerin: Elena Bopp
Stellv. Schriftführer/Mitgliederverwaltung:
Sebastian Treiber
Stellv. Schriftführer/Öffentlichkeitsarbeit: Julian Zimprich

Geschäftsführender Vorstand Gesellschaftshaus:

Heinz Schmitt

Beisitzerinnen und Beisitzer:

Gabi Beisel, Patrick Beisel, Hans Bopp, Wolfgang Essig, Kerstin Steeb und Sepp Steeb.

Der Verein pachtet von der Stadt Heidelberg das Gesellschaftshaus Pfaffengrund und vermietet dieses weiter an Vereine, Betriebe, Behörden und Privatpersonen für unterschiedliche Veranstaltungen. Für Mietanfragen bitte den Link „Mietanfrage“/“Gesellschaftshaus“ verwenden.

Info: www.pfaffengrund.de (Quelle)

GRUSS WORT

Liebe PfaffengrunderInnen,



Udo Eisenacher
1. Vorsitzender Stadtteilverein Pfaffengrund

ich hoffe, Sie hatten ein erfolgreiches und vor allem gesundes Jahr 2023.

An dieser Stelle hatte ich, vor genau einem Jahr, auf den Krieg in der Ukraine geschaut. Inzwischen sind wir schon fast am Ende des zweiten Kriegsjahres angelangt und die Lage für die betroffenen Menschen auf beiden Seiten dieses Krieges wird immer grausa-

mer und hoffnungsloser.

Am 7. Oktober hat uns dann der brutale Terrorangriff der Hamas auf Israelis vor Augen geführt, wie fragil unsere Welt ist.

Es fällt nicht leicht, angesichts solcher und vieler anderer, negativer Schlagzeilen, weiterhin positiv in die Zukunft zu schauen. Wir können jeden Tag dankbar sein, dass wir miteinander in Frieden leben können und ich möchte Sie dazu aufrufen dies immer wieder aktiv zu leben. Seien Sie vorurteilsfrei und offen bei ihren Begegnungen mit Menschen und genießen Sie die kleinen Freuden des Lebens.

Wir vom Stadtteilverein werden auch 2024 alles dafür tun, Ihnen schöne Momente zu bereiten.

Ich wünsche Ihnen und Ihren Familien einen friedvollen Jahreswechsel und bleiben Sie gesund.

Mit freundlichen Grüßen

Udo Eisenacher
1. Vorsitzender Stadtteilverein Pfaffengrund

LUST AUF TECHNIK?



Technisches Gymnasium
Heidelberg

6-jährig, Klassen 8 – 13



→ Spanisch als
2. Fremdsprache
→ G9 Abitur

www.tg-heidelberg.de



CarlBoschSchule
Heidelberg

Gestaltung: ule.kompuzen.de | Bildnachweise: iStock, Syda Productions

Bürgerservice – Bürgeramt

Bürgerämter sind „Kleine Rathäuser vor Ort“

In den Bürgerämtern führen kurze Wege zu einem umfassenden, persönlichen Service rund um das Thema Verwaltung.

Für Fragen zu den Leistungen der Stadtverwaltung steht jederzeit auch Hardi (Assistent für das digitale Rathaus der Stadt Heidelberg) zur Verfügung.

Stadt Heidelberg

Rathaus, Marktplatz 10, 69117 Heidelberg
stadt@heidelberg.de, Telefon: 06221 58 10580

Bürger- und Ordnungsamt

Bergheimer Str. 69, 69115 Heidelberg
buergeramt@heidelberg.de, Telefon: 06221 58 47980

Zentrale Rufnummer: Montag bis Freitag von 8 – 18 Uhr:
Telefon: 06221 58 10580 oder 115 (einheitlichen Behördennummer)

Barrierefrei ins Amt

Info: www.heidelberg.huerdenlos.de mit Hinweisen 10580

zur barrierefreien Zugänglichkeit der Ämter und Dienststellen der Stadt Heidelberg.

Bürgeramt Virtuell

Mit dem „Bürgeramt virtuell“ können bestimmte Services des Bürgeramtes bequem von zu Hause aus per Video-Chat erledigt werden. Terminvereinbarung und Auswahl des Services unter www.heidelberg.de/

hd/HD/Rathaus/Buergeraemter.html (termin.heidelberg.de)
Öffnungszeiten: Montag bis Freitag, 8 bis 12 Uhr, zusätzlich Mittwoch 14 bis 17.30 Uhr sowie Donnerstag 14 bis 16 Uhr.

Online-Dienste

Inzwischen sind eine Vielzahl an Formularen und Serviceangeboten auch unabhängig von Öffnungszeiten als Online-Dienste verfügbar. Diese reichen von A wie Abfallkalender bis Z wie Zulassungsformular.

Bei Fragen zum Thema „Wohnen und Bauen“ hilft zudem gerne das Technische Bürgeramt weiter.

Hinweis: Wer an einem Feiertag oder am Wochenende wegen eines Notfalls dringend einen Reisepass benötigt, hat die Möglichkeit, sich an Grenzübergängen oder Flughäfen von der Bundespolizei Passersatzpapiere ausstellen zu lassen. Informationen gibt es unter www.bundespolizei.de oder kostenlos unter Telefon: 0800 6888000.

Detaillierte Informationen: www.heidelberg.de (Quelle)

Der Kinderreisepass verliert 2024 seine Gültigkeit

Ab dem 1. Januar 2024 benötigen Kinder für Reisen innerhalb der EU oder des Schengenraums einen Personalausweis bzw. außerhalb der EU einen elektronischen Reisepass.

Detaillierte Information für Reisen: www.bmi.bund.de

Alle Angaben ohne Gewähr.

Bürgerservice – Bürgeramt

Die erste Anlaufstelle für Verwaltungsfragen aller Art...

Hinweis: „Ab sofort müssen für jedes Bürgeramt vorab Termine unter termin.heidelberg.de oder telefonisch unter 5813333 vereinbart werden. Für dringende und spontane Angelegenheiten sind an jedem Arbeitstag jeweils zwei Außenstellen auch ohne Termin geöffnet.“, www.heidelberg.de

Bürgeramt Wieblingen

Hausanschrift:

Mannheimer Str. 259, 69123 Heidelberg

Kontakt:

Telefon: 06221 58 13890, Fax: 06221 58 4613890
E-Mail: buergeramt-wieblingen@heidelberg.de,
Internet: www.heidelberg.de

Öffnungszeiten

Es wird um Terminvereinbarungen gebeten unter: termin.heidelberg.de oder telefonisch unter 06221 58 13333

Vorsprachen ohne Termin sind nur möglich:

Dienstag von 8.00 Uhr – 16.00 Uhr



Das Bürgeramt Wieblingen ...

Bürgeramt Pfaffengrund

Hausanschrift:

Am Markt 21, 69123 Heidelberg

Kontakt:

Telefon: 06221 58 13870, Fax: 06221 58 4613870
E-Mail: Buergeramt-Pfaffengrund@Heidelberg.de,
Internet: www.heidelberg.de

Öffnungszeiten

Es wird um Terminvereinbarungen gebeten unter: termin.heidelberg.de oder telefonisch unter 06221 58 13333

Vorsprachen ohne Termin sind nur möglich:

Dienstag von 8:00 Uhr - 18:00 Uhr



... und Pfaffengrund.

Bilder: Grunec

Alle Angaben ohne Gewähr. Die übergeordnete Dienststelle ist das Bürger- und Ordnungsamt.
Quelle: www.heidelberg.de

Gemeinderat

„Die politische Vertretung der Heidelberger Bürgerinnen und Bürger ist der Gemeinderat.“, www.heidelberg.de

Als wichtigstes politisches Gremium entscheidet der Gemeinderat über den Haushalt und viele Projekte der Stadtverwaltung. Alle fünf Jahre stehen die städtischen Wahlen zum an. Die nächste Wahl wird im Jahr 2024 stattfinden.

Am 26. Mai 2019 wurde in Heidelberg der Gemeinderat gewählt. Im Gemeinderat vertreten sind: Grüne (16 Sitze), CDU (7 Sitze), SPD (7 Sitze), Heidelberger (3 Sitze), Die Linke (3 Sitze), FDP (3 Sitze), GAL (2 Sitze), AfD (2 Sitze), Bunte Linke (2 Sitze), FWV (1 Sitz), Die Partei (1 Sitz), Heidelberg in Bewegung (1 Sitz).

Vorsitzender des Gemeinderats und mit einem Sitz vertreten ist Oberbürgermeister Prof. Dr. Eckart Würzner.

Kontakt:

Abteilung Geschäftsstelle Sitzungsdienste
Rathaus, Marktplatz 10, 69117 Heidelberg,
Telefon: 06221 58 10010
E-Mail: 01-sitzungsdienste@heidelberg.de

Online:

Bürgerinnen und Bürger können sich online über die Arbeit des Gemeinderates, der Ausschüsse und der Bezirksbeiräte informieren. Anträge, Anfragen und Beschlussvorlagen für die einzelnen Sitzungen können vorab als PDF abgerufen werden. Jährlich stehen mehr als 100 Gemeinderats- und Ausschusssitzungen auf dem Programm.

Aufgaben:

„Für viele wichtige politische Entscheidungen sind nicht Bund oder Länder, sondern die Kommunen zuständig. Die Beratungen und Entschlüsse des Gemeinderates prägen das öffentliche Leben in Heidelberg deshalb in nahezu allen wichtigen Bereichen, seien

es Umwelt, Kultur, Wirtschaft, Soziales, Stadtplanung oder Bauen, um nur einige zu nennen.“

Als Hauptorgan der Stadt legt der Gemeinderat die Grundsätze für die Verwaltung fest, bestimmt und kontrolliert deren Arbeit sowie die Ausführung der Gremiumsbeschlüsse. Acht Ausschüsse wurden in Heidelberg zur Vorberatung wichtiger Entscheidungen gebildet. Im sogenannten Ältestenrat verständigen sich die Vertreter der Fraktionen mit dem Oberbürgermeister über die Tagesordnung von Gemeinderatsitzungen und den Gang der Beratungen. Der Gemeinderat entsendet zudem Mitglieder in Verwaltungsräte, Beiräte und Aufsichtsräte der Gesellschaften mit städtischer Beteiligung wie die Stadtwerke, die städtische Wohnungsbaugesellschaft GGH oder Heidelberg Marketing.

Öffentliche Sitzungen

Interessierte sind zu allen öffentlichen Sitzungen des Gemeinderates und seiner Ausschüsse willkommen. Der Gemeinderat tagt normalerweise einmal im Monat um 16.30 Uhr im Rathaus am Marktplatz im Großen Rathaussaal. Einlasskarten gibt es beim Rathausservice im Foyer.

Die Sitzungen der gemeinderätlichen Ausschüsse finden in der Regel um 17 Uhr im Neuen Sitzungssaal im Erdgeschoss des Rathauses statt. Der öffentliche Teil der Sitzung kann ohne Einlasskarte besucht werden. Die Sitzungstermine sind dem Stadtblatt, der Tagespresse bzw. unter www.heidelberg.de/gemeinderat (Quelle) zu entnehmen.

Alle Angaben ohne Gewähr.



AUTOHAUS PETER MÜLLER GMBH

Hatschekstraße 19, 69126 Heidelberg

Telefon: 06221 33176, Fax 302844

info@nissan-mueller.de

www.nissan-mueller.de

NISSAN GT-R HIGH PERFORMANCE CENTER | 8-FACHER NISSAN GLOBAL AWARD WINNER



Lack Müller

AUTOLACKIEREREI

Fahrzeuglackierungen aller Art
Unfall- und Karosserieinstandsetzung
Abwicklung mit Versicherung
Mietwagen / Hol- und Bringservice
Fahrzeugreinigung und Aufbereitung

JETZT NEU BEI UNS:
Sanfte Dellenentfernung

Lack Müller GmbH

Hatschekstraße 22 · 69126 Heidelberg Industriegebiet · Rohrbach-Süd
Tel. 06221 - 302122 · info@lack-mueller.de

www.lack-mueller.de

Bezirksbeirat – Stadtteilwissen ist gefragt

„210 ehrenamtliche Vertreterinnen und Vertreter beraten nach der Kommunalwahl die städtische Verwaltung, den Gemeinderat sowie den Oberbürgermeister.“, www.heidelberg.de

Geschäftsstelle Bezirksbeiräte / Jugendgemeinderat / Migrationsbeirat
Rathaus, Marktplatz 10, 69117 Heidelberg
01-bezirksbeiraete@heidelberg.de
Telefon: 06221 58 10090 und 58 10290

Die Mitglieder der 15 Bezirksbeiräte werden vom Gemeinderat aus dem Kreis der im Gemeindebezirk wohnenden wählbaren Bürgerinnen und Bürgern bestellt. Für die Anzahl der Sitze ist das von den Wählervereinigungen im Gemeindebezirk erzielte Wahlergebnis maßgeblich.

Aus der Sicht der jeweiligen Stadtteile werden die wichtigen stadtteilbezogenen Themen und Projekte eingebracht, zunächst im Bezirksbeirat diskutiert, bevor der Gemeinderat über ein Vorhaben entscheidet. Der Bezirksbeirat kann eines seiner Mitglieder in Ausschusssitzungen des Gemeinderates entsenden,

Sachverständige berufen und Betroffene anhören. Im Rahmen einer Fragestunde besteht die Möglichkeit, Fragen zu Angelegenheiten im Stadtteil zu stellen. Kann eine Frage in der Sitzung nicht beantwortet werden, erfolgt nachträglich eine schriftliche Antwort. Dazu werden persönliche Angaben in einem Formular festgehalten.“ Download und Datenschutzinformation siehe www.heidelberg.de.

Die Vorsitzenden des Stadtteilvereins, Vertreterinnen und Vertreter des Quartiersmanagements und die Kinderbeauftragten des jeweiligen Stadtteils nehmen ohne Stimmrecht an den Sitzungen teil. Diese werden in den Stadtbezirken abgehalten. Die Sitzungstermine mit den Tagesordnungen werden rechtzeitig in der Presse veröffentlicht und können darüber hinaus dem Informationssystem für Bürgerinnen und Bürger der Stadt Heidelberg entnommen werden.

Wieblingen

Bezirksbeirat Wieblingen

Dem Bezirksbeirat Wieblingen gehören 13 Mitglieder an sowie eine bzw. ein Kinderbeauftragte(r), deren oder dessen Stellvertretung sowie der oder die jeweilig amtierende Stadtteilvereinsvorsitzende.

Mitglieder im Bezirksbeirat 69123 Heidelberg OT Wieblingen:

Kontaktdaten, die nachfolgend nicht aufgeführt sind können über die jeweiligen Parteien erfragt werden.

AfD	N.N.
BL	Elsa Becke Telefon mobil privat: 0175 9827014
CDU	Jan Maltry Telefon mobil privat: 0162 2790610 E-Mail: jan@maltry.net Björn Sünram E-Mail: bjoernsuenram@web.de
FDP	Dennis Röhner E-Mail: d.j.roehner@gmail.com
DIE LINKE	Markus Jakovac Telefon privat: 06221 7289875 E-Mail: markusjakovac@gmail.com
GAL	Dr. Regine Buyer E-Mail: regine_buyer@web.de
Grüne	Simon Hnilica Christina Kreckel-Arslan E-Mail: Christina.Kreckel.Arslan@gmail.com Peter Kurilenko Telefon mobil privat: 0175 3845123, peter.kurilenko@yahoo.de Sabine Zimmermann E-Mail: sa.zim@web.de
HD'er	Harald Fein
SPD	Kerstin Böhner Telefon mobil privat: 0174 3242190 E-Mail: kerstinboehner@spd-heidelberg.de

SPD Prof. Dr. Stefan Nöst
E-Mail: stefan.noest@spd-heidelberg.de

Kinderbeauftragter:

Thorsten Röver
Tel. 06221 585998
wieblingen@kinderbeauftragte-heidelberg.de

Stellvertretende Kinderbeauftragte:

Christine Lehlbach
Telefon dienstlich: 06221 836184
E-Mail: wieblingen@kinderbeauftragte-heidelberg.de

Vertretung Stadtteilverein:

Dr. Ingrid Herrwerth
E-Mail: ingrid.herrwerth@t-online.de

Alle Angaben ohne Gewähr.
Quelle: www.heidelberg.de

Pfaffengrund

Dem Bezirksbeirat Pfaffengrund gehören 14 Mitglieder an sowie eine bzw. ein Kinderbeauftragte(r), deren oder dessen Stellvertretung sowie der oder die jeweilig amtierende Stadtteilvereinsvorsitzende.

Informationen und Kontakt:

Abteilung Geschäftsstelle Bezirksbeiräte/Allgemeine Verwaltung, Rathaus, Marktplatz 10, 69117 Heidelberg.
Tel. 06221 58 10190 und 58 10290, 01-bezirksbeiraete@heidelberg.de.

Mitglieder im Bezirksbeirat 69123 Heidelberg OT Pfaffengrund:

Kontaktdaten, die nachfolgend nicht aufgeführt sind können über die jeweiligen Parteien erfragt werden.

AfD	Siegfried Rakow Telefon mobil privat: 0172 1076107 E-Mail: srakow@gmx.de
CDU	Alexander Schöne Telefon: 0179 9788813 alixschoene@web.de Michael Segner Telefon privat: 06221 752441
Die Linke	Rüdiger Sehls Telefon mobil privat: 0177 7366898 E-Mail: ruediger@sehls.de , www.sehls.de

Die Partei Philipp Johannes Weber

FDP Bernhard Ortseifen
Telefon privat: 06221 700030
bernhard@ortseifen-heidelberg.de

Grünen Petra Fetzter
E-Mail: pfetzer.hd@gmail.com

Dr. Raoul Haschke
E-Mail: gruen@raoul-haschke.de

Heidemarie Timmel
E-Mail: timmel-heidelberg.de

HD'er Florian Knoblauch
E-Mail: ailtwo@arcor.de

MBR/SPD Jaswinder Pal Rath
Telefon mobil priv. 0172 9568924
E-Mail: jas_rath@yahoo.com

SPD Emmerich Martin
Telefon priv.: 06221 7366733
E-Mail: emmerich.martin@t-online.de

Doris Metzger

Michael Arnold
Telefon mobil 0162 1883890
m.g.arnold@gmx.de

Kinderbeauftragte:
Angelina Decker
E-Mail: pfaffengrund@kinderbeauftragte-heidelberg.de

Stellvertretender Kinderbeauftragter:
Dr. Katharina Anhalt-Haschke
E-Mail: pfaffengrund@kinderbeauftragte-heidelberg.de

Für den Stadtteil im Bezirksbeirat
Stadtteilvereinsvorsitzender Udo Eisenacher
Alle Angaben ohne Gewähr.
Informationen: www.heidelberg.de (Quelle)



Immer gut besucht ist das Brunnenfest im Pfaffengrund.

Bild: Stadtteilverein

Angehörige sicher zuhause wissen

Barrierefrei wohnen heißt sicher wohnen. Dazu trägt auch ein intelligentes Hausnotrufsystem bei – wie das der Stadtwerke Heidelberg.

In den eigenen vier Wänden wohnen – barrierefrei und sicher – ein schöner Gedanke auch im Alter. Zur Sicherheit beitragen kann ein sensorgesteuertes, intelligentes Hausnotrufsystem. Die Bewegungssensoren erkennen dabei, wenn sich die alleinlebende Mutter oder der alleinlebende Vater beispielsweise ungewohnt lange in einem Raum aufhält oder über eine lange Zeit keine Bewegung stattfindet, wenn also zur Mittagszeit der gewohnte Gang in die Küche zum Kochen oder morgens der ins Bad nicht registriert wird. Dann erhalten Angehörige Nachrichten auf ihre Smartphones, die sie über die ungewöhnliche Situation informieren. Sie können dann umgehend Kontakt aufnehmen und fragen, ob alles in Ordnung ist.

Das System der Stadtwerke Heidelberg kann auf eine zertifizierte Hausnotrufzentrale aufgeschaltet werden. Via Sensoren ermöglicht es demnach schnelle Hilfe, wo klassische Notrufsysteme an ihre Grenzen stoßen. Und: Im Gegensatz zum klassischen Hausnotruf muss die alleinlebende Person dabei nicht selbst aktiv werden, was im Notfall oftmals gar nicht möglich ist.

Voraussetzungen für das Wohnen in den eigenen vier Wänden

Zum System der Stadtwerke Heidelberg gehört eine App, über die jederzeit auf der Basisstation des Elternteils anrufen lässt. Und auch dieser kann den Sohn oder die Tochter immer und ganz einfach über einen Lautsprecher kontaktieren. In der App lassen sich individuelle Einstellungen vornehmen, etwa in welchen Situationen benachrichtigt wird und wann nicht.

Die App kann kostenlos von beliebig vielen Angehörigen heruntergeladen werden. Installation und Wartung des Systems übernehmen die Stadtwerke Heidelberg. Es gibt weder Anschaffungskosten noch lange Vertragslaufzeiten oder Kündigungsfristen – lediglich eine Mietgebühr, die von Pflegekassen bei Vorliegen eines Pflegegrads zudem mit bis zu 25,50 Euro bezuschusst werden kann.

Fazit: Mit einem intelligenten Hausnotrufsystem können ältere Menschen in den eigenen vier Wänden wohnen bleiben und ihre Angehörigen wissen sie in guter Obhut.

Weitere Information auf der Website der Stadtwerke Heidelberg unter www.swhd.de/sicherdaheim

Kirchengemeinden // ... in den Stadtteilen

Kreuzgemeinde Heidelberg-Wieblingen

PfarrerIn: Dr. Verena Schlarb
Telefon: 06221 7280402, verena.schlarb@kbz.ekiba.de

PfarrsekretärIn: Petra Rink
Telefon: 06221 836689, petra.rink@kbz.ekiba.de

Pfarrbüro:
Kreuzstraße 6, 69123 Heidelberg
Telefon: 06221 836689, Fax: 06221 839597
kreuzgemeinde.heidelberg@kbz.ekiba.de, www.kreuzgemeinde-wieblingen.de

Das Pfarrbüro ist Montag von 15 bis 17 Uhr und Donnerstag und Freitag von 10 bis 12 Uhr geöffnet.

Gottesdienst: Sonntags um 10 Uhr
Die Kirche ist täglich von 9 bis 17 Uhr geöffnet

Gruppen und Einrichtungen:
Kirchencafé und EINE-Welt-Waren-Verkauf im Anschluss an die Gottesdienste, Kindergottesdienst, Besuchsdienstkreis, Schokocrossis, Line-Dance-Gruppe, Krabbelgruppe, Patchworkgruppe, SingMit, Buchclub (nähere Informationen finden Sie auf der Homepage)

Musikalische Gruppen

- **CrossOverChor Wieblingen** (Kreuzgemeinde-Thadden-Chor) Leitung: Lars Quincke/Johannes Balbach, lars.quincke@gmail.com, mail@johannes-balbach.de

- **Musikalische Kinder- und Jugendarbeit**
Leitung: Maïke Moreau, maikemoreau@icloud.com
Freitags: Von 14.45 bis 15.30 Uhr: Spatenchor 15.45 bis 16.45 Uhr: Kinderkantorei
- **PosaunenChor**
Leitung: Christina Rink, christina.rink@stud.uni-heidelberg.de
Obfrau Petra Rink, petra.rink@kbz.ekiba.de
Freitag von 19.30 bis 21.30 Uhr: Chorprobe PosaunenChor
Jungbläserausbildung nach Vereinbarung
- **Singteam**
Leitung: Lars Quincke
Proben nach Absprache

Gemeinsam mit der katholischen Kirchengemeinde Wieblingen werden im Zeichen der Ökumene u.a. die Gottesdienste beim Neckarfest, am Volkstrauertag und der Einschulungsgottesdienst für ABC-Schützen gestaltet. Auch die Theatergruppe (EVKA) und die Taizé-Andachten finden in Zusammenarbeit statt. Ebenfalls vom gemeinsamen christlichen Gedanken getragen ist die Ökumenische Nachbarschaftshilfe.

Viermal im Jahr erscheint der „Gemeindeguss“ und wird in die evangelischen Haushalte verteilt, zudem liegt dieser in Kirche sowie dem Gemeindehaus aus.



Weihnachtsgottesdienst der Kreuzgemeinde

Bild: Gruncke

St. Bartholomäus

Pfarrer: Johannes Brandt
GemeindereferentIn: Tanja Becker
PfarrsekretärIn: Lydia Schmitt

Pfarrbüro:
Wallstraße 27a, 69123 Heidelberg
Telefon: 06221 43 52 670
E-Mail: st.bartholomaeus@kath-hd.de
Internet: www.stadtkirche-heidelberg.de
Das Pfarrbüro ist Dienstag u. Mittwoch von 10 bis 12 Uhr geöffnet

Gottesdienst: In einer der Pfarreien St. Bartholomäus (Wieblingen), St. Joseph (Eppelheim) und St. Marien (Pffaffengrund) findet regelmäßig um 11 Uhr ein Sonntagsgottesdienst statt. In dieser Zeit feiern die anderen Pfarreien die sonntägliche Eucharistie im Wechsel um 18.00 Uhr als Vorabendmesse oder um 9.30 Uhr am Sonntagmorgen. Ausnahmen sind immer möglich, daher empfiehlt sich der Blick in den Stadtpfarbrieft oder auf die Homepage der Stadtkirche. Vor Ort bietet die Wieblingen Kirchengemeinde verschiedene Gruppen und Kreise sowie ein musikalisches Angebot an.

Gruppen und Kreise

Kolpingfamilie, Bildungswerk, Gesprächs- und Familienkreise, Ministranten, Pfadfinderschaft Sankt Georg, Eine-Welt-Gruppe, Katholische Frauengemeinschaft (kfd), Ökumenische Nachbarschaftshilfe

Musikalische Gruppen

Chor „Cantamus“ Ansprechpartnerin: Petra Stehle, Telefon 06221 831613, Probe: Mittwoch 20 Uhr
Gemeinsam mit der evangelischen Kreuzgemeinde Heidelberg-Wieblingen werden im Zeichen der Ökumene unter anderem die Gottesdienste beim Neckarfest, am Volkstrauertag und der Einschulungsgottesdienst für ABC-Schützen gestaltet. Auch die Theatergruppe (EVKA) und die Taizé-Andachten finden in Zusammenarbeit statt. Ebenfalls vom gemeinsamen christlichen Gedanken getragen ist die Ökumenische Nachbarschaftshilfe. Die Pfarrei St. Bartholomäus ist Träger eines Kindergartens (siehe auch „Betreuungseinrichtungen für Kinder“ in dieser Broschüre). Ausführliche Informationen rund um die katholische Kirchengemeinde so-



wie alle Ansprechpartner erhalten Sie unter www.stadtkirche-heidelberg.de.

Die Christengemeinschaft

Anschrift:
Dammweg 17, 69123 Heidelberg
Telefon: 06221 480451 heidelberg@christengemeinschaft.org, www.christengemeinschaft.de/heidelberg

Ansprechpartner:
Pfarrer Christoph Handwerk
Telefon: 0176 459 434 62, handwerk@christengemeinschaft.org
Seelsorge-Gespräche und Vorbereitung von Taufe, Trauung, Heiliger Ölung, Bestattung und Mitgliedschaft nach telefonischer Vereinbarung mit dem Pfarrer
Seit 1926 gibt es die Gemeinde Heidelberg der 1922 gegründeten „Die Christengemeinschaft -- Bewegung für religiöse Erneuerung“. Am 20. März 2011 wurde die neu gebaute Lukas-Kirche geweiht und das Gemeinde-Zentrum seiner Bestimmung übergeben. Mitglied wird man nicht durch die Taufe oder Konfirmation; beide Sakramente lassen die Kinder rechtlich frei. Die Zugehörigkeit entsteht durch das Mitfeiern der Gottesdienste und widerspricht der Glaubensfreiheit nicht. Die Gottesdienste sind öffentlich und können von jedem besucht werden.

Gottesdienstzeiten: Das eucharistische Mahl, das Sakrament von Brot und Wein, das in den christlichen Kirchen verschiedene Formen gefunden hat, wird in der Christengemeinschaft als „Menschen-Weihehandlung“ gefeiert.

Die Menschenweihehandlung

Sonntag: 10.00 Uhr
Mittwoch: 9.00 Uhr
Samstag: 9.00 Uhr

Die Sonntagshandlung für Schulkinder

Sonntag: 9.20 Uhr (nicht, wenn 11:15 Uhr)
11:15 Uhr am 07.1., 28.1., 11.2., 25.2., 10.3.

Kinderbetreuung während der Gottesdienste

Kann auf Anfrage eingerichtet werden.

Detaillierte Informationen und das Gemeindeprogramm etc. sind einzusehen unter: www.christengemeinschaft.de/gemeinden/heidelberg (Quelle)

Evangelische Kirchengemeinde Emmausgemeinde Pfaffengrund

Pfarrerin: Ingrid Prokop-Schlögel

Pfarrer: Andreas Schlögel

Pfarrhaus: Obere Rödte 9

Gottesdienste: Sonntag um 10 Uhr in der Auferstehungskirche, Obere Rödte 11

Pfarramt der Emmausgemeinde

Gemeindebüro: Obere Rödte 11, 69123 Heidelberg,
Telefon: 06221 707700,

E-Mail: emmausgemeinde@ekihd.de,
www.emmaus-heidelberg.de

Pfarramtssekretärin: Meike Göhlmann

Öffnungszeiten: Dienstag, Mittwoch und Freitag
von 9 bis 12 Uhr

Nähere Informationen zu den vielfältigen Aktivitäten sind dem Info-Blatt, dem Gemeindebrief „GEMEINDE ERLEBEN“, (ausliegend in der Kirche), dem Aushang oder unter www.emmausheidelberg.de zu entnehmen.

Informationen und Auskunft, gerne auch zu Hochzeit, Konfirmation, Taufe oder Trauer erteilt zudem das Pfarramt.

Aktivitäten der Gemeinde:

Backtreff

Immer montags um 14 Uhr werden in der Profi-Küche im Gemeindehaus Kuchen für das Café Emma gebacken.

Neben beliebten und bewährten Rezepten werden auch gerne neue Rezepte ausprobiert. Neue Bäckerinnen und Bäcker sind jederzeit herzlich willkommen. Das Team freut sich auch, wenn jemand nur gelegentlich mitbacken kann.

Café Emma

Jeden Dienstag öffnet das Café Emma von 15 -17.00 Uhr im Gemeindehaus – nicht nur für Senioren. Hier gibt es Kaffee und Kuchen zum günstigen Preis. Und man kann den Nachmittag in gemütlicher Runde verbringen.

Tausch im Turm

Dienstags von 16-18.30 Uhr kann im Turm der Auferstehungskirche in der Kinderkleiderstube zu klein gewordene Kinderkleider in passende umgetauscht oder Kleidung erworben werden.

Frauentreff

Der Frauenkreis trifft sich einmal monatlich immer donnerstags. Treffpunkt und Uhrzeit sind unterschiedlich, bitte im Pfarramt erfragen.

Ökumene

Gemeinsame ökumenische Treffen finden mehrmals im Jahr statt. Es werden gemeinsame Gottesdienste gefeiert, bei der Friedensdekade beten Gemeindeglieder beider Kirchen gemeinsam, und der Weltgebetstag findet im Wechsel in beiden Gemeinden statt.

Chorissimo - Gemischter Chor

Treffpunkt: Mittwochs um 19 Uhr im Gemeindehaus
Die Sänger und Sängerinnen im Alter zwischen 15 und 70 Jahren singen ein vielfältiges Repertoire, das über Pop, Rock, Gospels und Musicals bis zu klassischer Kirchenmusik reicht

Chorleiter: Christian Kurtzahn, Telefon:
0171-3466131, E-Mail: Christian.Kurtzahn@web.de,
www.chorissimo-heidelberg.de

Kinderchor

Proben im Gemeindehaus

für Kinder ab 6 Jahren dienstags von 16.45 – 17.30 Uhr
Chorleitung und Unterricht: Kerstin Sieben-Kaiser,
0178-8701245, E-Mail: siebenkerstin@gmx.de

Tanz mit Emma

Tanzen ist auch im Alter eine ideale Möglichkeit, sich zusammen mit anderen Menschen an Musik und Bewegung zu erfreuen. Sogar im Sitzen macht es viel Spaß! Die Gruppe trifft sich donnerstags von 10-11.30 Uhr im Gemeindehaus. Leitung: Andrea Krohne; Info & Anmeldung im Pfarramt, Tel.: 06221 707700

In allen Gruppen und Kreisen sind Interessierte stets herzlich willkommen! neu

Kath. Kirchengemeinde Pfaffengrund Kath. Stadtkirche Heidelberg

Leiter der Stadtkirche

Pfarrer Johannes Brandt

Pfarrrei St. Marien/Pfaffengrund

Pfarrbüro:

Marktstr. 43, 69123 Heidelberg

Telefon: 06221 4352 510

E-Mail: st.marien@kath-hd.de

Bürozeiten: Donnerstag von 15 bis 18 Uhr

Pfarrsekretärin: Tanja Astor

Gottesdienst:

Jeden Donnerstag in St. Marien (Pfaffengrund) um 18.00 Uhr.

In einer der Pfarreien St. Marien (Pfaffengrund), St. Bartholomäus (Wieblingen) und St. Joseph (Eppelheim) findet regelmäßig um 9.30 Uhr ein Sonntagsgottesdienst statt. In dieser Zeit feiern die anderen Pfarreien die sonntägliche Eucharistie im Wechsel um 18.00 Uhr als Vorabendmesse oder um 11.00 Uhr am Sonntagmorgen.

Termine und Zeiten zu besonderen Gottesdiensten, wie beispielsweise Eucharistische Anbetung, Familien- und Kindergottesdienste, Gottesdiensten an Feiertagen, Rosenkranzgebete, Seelsorgegespräche oder Beichtgelegenheiten sind dem aktuellen Pfarrbrief/Aushang, dem Schaukasten oder der „Homepage“, www.stadtkirche-heidelberg.de zu entnehmen.

Ebenso sind hier die vielen Aktivitäten und Veranstaltungen in der Gemeinde aufgeführt.

Aktivitäten:

Ministranten: Ansprechpartner: Monika und Jürgen Bietsch, ministranten-st.marien@web.de

Kinder- und Jugendtreff: Termine über Treffen stehen aktuell im Schaukasten bei der Kirche
Kontakt: Monika und Jürgen Bietsch, j-bietsch@outlook.de

Besuchsdienst: „Ich bin jetzt für Dich da“, ist der Leitspruch unter dem innerhalb der Gemeinde Kontakt gehalten wird und Glückwünsche an Gemeindeglieder überbringt, die aus unterschiedlichen Gründen nicht mehr aktiv am Gemeindeleben teilnehmen können. Wer den Besuchsdienst unterstützen möchte, ist jederzeit willkommen! Ansprechpartnerin: Tanja Astor,

Pfarrbüro, Telefon 06221 4352 510.

Gemeindeteam

Die Aufgabe des Gemeindeteams besteht darin, dass das kirchliche Leben in der Gemeinde gefördert wird. Anregungen, Ideen oder Rückmeldungen sind herzlich willkommen unter: gemeindeteam-pfaffengrund@kath-hd.de

Neuapostolische Kirche Gemeinde Heidelberg-Wieblingen

Anschrift:

Sandwingert 103, 69123 Heidelberg

Gemeindevorsteher & Ansprechpartner:

Steffen Ambiel

steffen.ambiel@nak-heidelberg.de

<https://www.nak-heidelberg.de/heidelberg-wieblingen>

Gottesdienstzeiten:

Sonntag: 9.30 Uhr

Donnerstag: 20 Uhr

Die neuapostolischen Christen aus den Heidelberger Stadtteilen Pfaffengrund und Wieblingen zählen zur neuapostolischen Gemeinde Heidelberg-Wieblingen, zu deren Einzugsgebiet auch Edingen und Eppelheim gehört. Die Lehre der Neuapostolischen Kirche gründet auf der Heiligen Schrift. Als Ausgangspunkt und Predigtgrundlage dient die Lutherbibel in der revidierten Fassung von 2017. Alle Seelsorger arbeiten ehrenamtlich. Die Gottesdienste werden regelmäßig via Telefon sowie Livestream übertragen.

Die neuapostolische Kirchengemeinde Heidelberg-Wieblingen bietet neben den Gottesdiensten folgende Angebote an, sofern es die Einschränkungen im Rahmen der Corona-Pandemie zulassen:

- Altersgerechte Angebote für Kinder wie Sonntag- und Vorsonntagsschule
- Familiengottesdienste in unregelmäßigen Abständen, die von den Kindern gestaltet werden
- Vokal- und Musikensembles, die jeden Gottesdienst mitgestalten
- monatliche Seniorentreffen im Kirchenbezirk
- Jugendveranstaltungen im Kirchenbezirk: gemeinsame Gottesdienste und Freizeitaktivitäten

Die Kirche ist barrierefrei.

Jeder ist jederzeit herzlich willkommen!

Bilder: Gruneck

Betreuungsangebote für Kinder // ... in den Stadtteilen

Kinder machen nicht das, was wir sagen, sondern das, was wir tun. Jesper Juul

Detaillierte Informationen zu den Betreuungsangeboten siehe www.heidelberg.de oder auf den entsprechenden Internetseiten.

Vormerkung: Bitte informieren Sie sich auf der städtischen Homepage unter www.heidelberg.de/hd/HD/Lernen+und+Forschen/Kinderbetreuung.html über die verschiedenen Angebote der Kindertagesbetreuungen in Heidelberg und registrieren Sie sich mit Ihrer E-Mail-Adresse. Nach Erhalt einer E-Mail kann diese bestätigt werden und die Anmeldung abgeschlossen werden. Nach dem Login erhalten Sie Informationen zum weiteren Vorgehen...

Wieblingen

Kindertagesstätte: „Haus für Kinder“

Träger: Evangelische Kirche in Heidelberg
Mannheimer Straße 225, 69123 Heidelberg,
Telefon: 06221 833531,
kita.kreuzgemeinde-mitte@ekihd.de, hfk-hd.de
Leitung: Corinna Schreiner
Öffnungszeiten:
Krippe von 7.30 bis 15.30/16.30 Uhr
Kindergarten von 7.30 bis 15.30/16.30 Uhr
Angebot: Für Kinder im Alter von 1 Jahr bis zum Schuleintritt in 3 unterschiedlichen Betreuungsangeboten.

Evangelische Kindertagesstätte Kunterbunt

Träger: Evangelische Kirche Heidelberg
Viernheimer Weg 4, 69123 Heidelberg, Telefon 06221 836134, kita.kreuzgemeinde-nord@ekihd.de
Leitung: Martin Mühlstädt
Öffnungszeiten:
Verlängerte Öffnungszeit: Montag bis Freitag von 7.30 bis 14 Uhr
Ganztagesbetreuung: Montag bis Freitag von 7.30 Uhr bis 16.30 Uhr
Angebot: Krippe/Kindergarten. Für Kinder von 2 Jahren bis zur Einschulung

Französische Vor- und Grundschule

Pierre et Marie Curie

Träger: Trägerverein der Franz. Vor- und Grundschule Pierre et Marie Curie
Wieblingener Weg 9, 69123 Heidelberg,
Telefon: 06221 840983, E-Mail: administration@ecole.de, www.ecole.de
Öffnungszeiten: Montag – Freitag von 7.30 – 18.00
Details: www.ecole.de

Kindergarten St. Bartholomäus

Träger: Römisch-Katholische Kirchengemeinde Heidelberg
Wallstraße 27/2, 69123 Heidelberg,
Telefon: 06221 4352 300, kiga.bartholomaeus@kath-hd.de
Leitung: Kati Neubert
Öffnungszeiten:
Montag bis Freitag von: 7.30 bis 16.30 Uhr
Verlängerte Öffnungszeit (Betreuung 7 Stunden/Tag)
Ganztagesbetreuung (7 Stunden/Tag) mit Mittagessen

Kindertageseinrichtung Rasselbande

Träger: Kita Rasselbande FdK e.V.

Rischerstraße 12, 69123 Heidelberg,
Telefon: 06221 727700-0, info@kita-heidelberg.de, www.kita-heidelberg.de
Öffnungszeiten: Montag-Freitag von 6 bis 18.30 Uhr
Verlängerte Öffnungszeit (Betreuung 7 Stunden/Tag)
Ganztagesbetreuung (7 Stunden/Tag) mit Mittagessen
Angebot: Krippe / Kindergarten. Für Kleinkinder ab einem Alter von 8 Wochen bis zu Schuleintritt

Kindertagesstätte an der Freien Waldorfschule Heidelberg

Träger: Waldorfschulverein Heidelberg e.V.
Krippe und Kindergarten
Mittelgewannweg 16, 69123 Heidelberg
Telefon: 06221 820123, info@waldorfkita-hd.de, www.waldorfkita-hd.de
Öffnungszeiten:
- verlängerte Öffnungszeit: 7 Uhr bis 14 Uhr
- Wiegestube: 7.30 Uhr bis 14.30 Uhr

- Ganztagesbetreuung: 7 Uhr bis 16 Uhr mit Mittagessen
Mit auswählbaren Betreuungszeiten.

Städtische Kindertageseinrichtung Karolinger Weg

Träger: Stadt Heidelberg
Kindergarten
Karolingerweg 16, 69123 Heidelberg,
Telefon: 06221 833789, kita-karolingerweg@heidelberg.de
Öffnungszeiten: Montag bis Freitag von 7 bis 17 Uhr
Verlängerte Öffnungszeit (Betreuung 7 Stunden/Tag)
Ganztagesbetreuung (7 Stunden/Tag) mit Mittagessen
Angebot: Vier Gruppen

Tageseinrichtung für Kinder

Träger: SRH Schulen GmbH
Krippe: SRH TFK Heidelberg
Ludwig-Guttman-Str. 8, 69123 Heidelberg,
Telefon 06221 7392 835
Kindergarten:
Mannheimer Straße 77, 69123 Heidelberg
Telefon: 06221 7593 800, mail@tfk-heidelberg.de, www.tfk-heidelberg.de
Öffnungszeiten: Montag bis Freitag von 07.30 bis 16.30 Uhr
Verlängerte Öffnungszeit (Betreuung 7 Stunden/Tag)
Ganztagesbetreuung (7 Stunden/Tag) mit Mittagessen

Angebot: Kleinkind- und Kindergartengruppen

Kinderladen Heuhüpfer e. V.

Träger: Verein Kinderladen Heuhüpfer e.V.
Einrichtung: Klostergasse 6, 69123 Heidelberg
Telefon: 06221 7963308, wieblingen@heuhuepfer.net, www.heuhuepfer.net
Leitung: Sabrina Skarsig
Öffnungszeiten:
Montag bis Freitag von 7.30 bis 14.30 Uhr
Montag bis Freitag von 7.30 bis 16.00 Uhr
Angebot: Betreuung für Kinder von 1 bis 3 Jahren

Kinderkrippe Mary Poppins

Träger: Kinderzentren Kunterbunt GmbH
Wieblingener Weg 17, 69123 Heidelberg,
Telefon: 06221 7267248, heidelberg@kinderzentren.de, www.kinderzentren.de
Öffnungszeiten: Montag bis Freitag 7.30 bis 16 Uhr bzw. 7.00 – 17.00 Uhr. Die Öffnungszeiten richten sich nach dem Bedarf und der Nachfrage der Eltern.
Angebot: Fünf Gruppen für Kinder von sechs Monaten bis drei Jahren

Kleine Menschen brauchen so große Herzen wie Deins!

Wir von der AWO Heidelberg suchen pädagogische Fachkräfte mit ❤️

Wann? Ab sofort!
Wie? In Voll- und Teilzeit
Wo? In unseren Kitas

Interessiert? Bewirb dich jetzt unter www.awo-heidelberg.de/Jobs

Pfaffengrund

AWO-Kindertagesstätte Kranichgarten

Träger: Arbeiter Wohlfahrt, Kreisverband HD e.V.
Kranichweg 53, 69123 HD-Pfaffengrund
Telefon: 06221 7366731, Fax: 06221 7366739, kita-kranichgarten@awo-heidelberg.de, www.awo-heidelberg.de
Leitung: Nicole Nothhardt
Öffnungszeiten: Montag bis Freitag von 7.45 bis 15.45 Uhr
Angebot: Drei Gruppen mit je 10 Kindern ab 12 bis 36 Monaten

AWO-Kindertagesstätte Obere Rödt

Träger: Arbeiter Wohlfahrt, Kreisverband HD e.V.
Obere Rödt 33, 69123 HD-Pfaffengrund
Telefon: 06221 776186, Fax.: 06221 7379264, kita-obererodt@awo-heidelberg.de, www.awo-heidelberg.de/einrichtungen/kindertagesstaette-obere-roedt
Leitung: Nicole Nothhardt
Öffnungszeiten: Montag bis Freitag von 7 bis 17 Uhr
Angebot: Vier Kindergartengruppen für Kinder von drei Jahren bis Schuleintritt

Evangelisches Kinderhaus „PANAMA“ der Emmausgemeinde

Träger: Ev. Kirchengemeinde Heidelberg
Richard-Drach-Straße 2, 69123 HD-Pfaffengrund, Telefon: 06221 776581, kita.emmaus-gemeinde@ekihd.de, www.kinderhauspanama.de
Leitung: Nora Böhm
Öffnungszeiten:
Montag bis Freitag:
Verlängerte Öffnungszeit von 7 bis 14 Uhr und Ganztagesbetreuung von 7 bis 16.15 Uhr
Angebot: Krippe: Für Kinder ab 8 Wochen bis drei Jahre
Kindergarten: Für Kinder ab 3 Jahren bis Schuleintritt

Katholischer Kindergarten St. Marien

Träger: Römisch-Katholische Kirchengemeinde Heidelberg
Schützenstr. 21, 69123 HD-Pfaffengrund,
Telefon: 06221 4352 340, kiga.stmarien-pfaffengrund@kath-hd.de, www.stadtkirche-heidelberg.de
Leitung: Petra Riegler
Öffnungszeiten: Montag bis Freitag:
Öffnungszeit von 7.30- 16 Uhr
Angebot: Für Kinder von 3 Jahren bis Schuleintritt

KiTa Stephanushaus

Träger: Luise Scheppeler Heim e.V.
Krippe / Kindergarten
Im Heimgarten 34, 69123 Heidelberg
Telefon: 06221 4051411, kinderkrippe@luise-scheppelerheim.de, www.luisescheppelerheim.de
Leitung: Anna Theresa Heilig, anna-theresa.heilig@luise-scheppeler-heim.de
Öffnungszeiten:
Kindergarten verlängerte Öffnungszeiten: Montag bis Freitag von 7.15-14.00 Uhr,
Ganztagesgruppe: Montag bis Freitag von 7.15 -16.30 Uhr
Krippe: Montag bis Freitag von 7.15 – 16.30 Uhr
Angebot: Zwei Kindergartengruppen für Kinder von 3 Jahren bis Schuleintritt
Eine Krippengruppe für Kinder bis drei Jahren

Alle Angaben ohne Gewähr.

Die Kita-Suchmaschine für den Raum Heidelberg „MeinKind.de - Das Eltern Informationsportal“, ist einzusehen unter www.meinkind.de und führt Kindertagesstätten sowie Einrichtungen zur Kinderbetreuung der Stadt Heidelberg auf. Nach Stadtteilen gegliedert, mit der Angabe wichtiger Informationen sowie der aktuell verfügbaren Plätze wird ein detaillierter Überblick zu den einzelnen Einrichtungen angeboten. Weitere Unterkategorien wie „Mein Kind von A -Z“ bieten umfassende Informationen zu unterschiedlichen Themen wie Elterntermin, Sprachförderung oder Mehrsprachigkeit etc. an.

Informationen: www.kita-hd.meinkind.de
www.heidelberg.de (Quelle)



Stets ein Highlight für die Kinder – der Martinsumzug des Stadtteilvereins Pfaffengrund (Bild)

WIR SCHAFFEN PERSPEKTIVEN



SPORT IST MEHR ALS SIEG ODER NIEDERLAGE.

Sport schafft neue Perspektiven für junge Menschen. Mit der 360°-Förderung von Anpiff ins Leben unterstützen wir sie dabei, ihren Weg zu gehen.

Schulen // ... in den Stadtteilen

„Jeder Mensch braucht einen inneren Kompass, damit er zielgerichtet durch das Leben gehen kann.“
www.elisabeth-von-thadden-schule.de

Wieblingen

Fröbelschule (Grundschule)

Mannheimer Straße 217
69123 Heidelberg, Telefon: 06221 831135
Fax: 06221 836449
E-Mail: schulleitung@fs-hd.schule.bwl.de
www.froebelschule-heidelberg.de (Quelle).

Schulleitung: Antje Spellig
schulleitung@fs-hd.schule.bwl.de

Sekretariat: Andrea Merek
Öffnungszeiten: Montag bis Donnerstag von 7.30 bis 12.30 Uhr und Freitag von 7.30 bis 12 Uhr
poststelle@fs-hd.schule.bwl.de

Hausmeister: Herr Müller

Die 3- und 4-zügige Fröbelschule hat ein schön gestaltetes, großzügiges Außengelände. Nach Möglichkeit werden, neben dem allgemeinen Unterricht, auch AGs angeboten.

Der Fröbel-Cup ist das schulinterne Fußballturnier, das einmal im Jahr ausgerichtet, ein Highlight für alle darstellt. Ferner nimmt die Schule regelmäßig an vielen sportlichen Veranstaltungen teil. Zudem beteiligt sich die Schule rege am Leben des Stadtteils sowie der Kirchengemeinden und engagiert sich in unterschiedlichen Projekten.



Für die grauen Tage bunt geschmückt – die Fröbelschule in Wieblingen
Bild: Grunck

Zusätzliche Angebote: AGs, Heidelberger Unterstützungssystem, DfDS, Mentorenprogramm, Recheninsel, Sport sowie Afrika-Projekt, BISS, Elternarbeit, Schul-Sozialarbeit, Schulbücherei Bücherboot, Sdui u.a.m. ergänzen das Schulangebot.

Schulbücherei „Bücherboot“ Montags und donnerstags ist die Schulbücherei zwischen 9:00 und 11:30 Uhr geöffnet und wird ehrenamtlich betreut. Circa 1.800 Kinder- und Jugendbücher stehen zur Verfügung. Bücherspenden werden sehr gerne entgegengenommen – bitte im Sekretariat oder direkt im Bücherboot zu den Öffnungszeiten abgeben. „Das Bücherboot wurde im Jahr 2011 von Eltern und Lehrerinnen der Schule gegründet, mit dem Wunsch, dass jedes Kind regelmäßig die Möglichkeit hat, sich ein Buch auszuleihen und seine Lesekompetenz stetig zu erweitern.“ Über das Portal Schulengel.de besteht die Möglichkeit der Online-Einkäufe, um in einem der über 9000 Geschäfte (z.B. myToys, Tchibo, Otto etc.) ohne Registrierung einzukaufen. Geben Sie einfach an, dass Sie einen Prozentsatz Ihres Umsatzes an das Bücherboot spenden möchten.

Info: Bärbel Welsch, bwelsch@freenet.de und www.froebelschule-heidelberg.de.

Förderverein Fröbelschule

Kontakt: Daniela Weber, foerderverein@froebelschule-heidelberg.de

Die Aktivitäten der Schule sowohl finanziell als auch durch praktische Mitarbeit zu unterstützen ist das Ziel des Fördervereins, der mit diesem Engagement einen konstruktiven Beitrag leisten möchte, das Schulleben ein wenig bunter und abwechslungsreicher zu gestalten. Aus den Spenden und Beiträgen werden vielseitig schulische Aktivitäten unterstützt. U.a. Kindermusik-Event mit Juri Tetzlaff, - Ringen, Rangeln, Raufen (Sportkreis)- ADFC: Fahrrad- und Rollertage. Jedes Engagement ist herzlich willkommen.

Schulsozialarbeit

Schulsozialarbeiterin der Fröbelschule: Christine Flor
Aufgaben: Einzelhilfe und Beratung in individuellen Problemlagen unter Schweigepflicht und Freiwilligkeit, sozialpädagogische Gruppenarbeit, Projekte und Arbeit mit Schulklassen, Innerschulische und außerschulische Netzwerkarbeit, offene Angebote für alle Schülerinnen und Schüler und Schutz bei Kindeswohlgefährdung sowie Gewaltprävention sind kurz umfasst die Kernaufgaben der Schulsozialarbeit mit zahlreichen Angeboten.

Angebote: Einzelförderung und Unterstützung von Schülern in individuellen Problemlagen, Marburger Konzentrationstraining in Kleingruppen, Sozialkompetenztraining mit einzelnen Klassen, Elternarbeit,

Vermittlung außerschulischer Maßnahmen.

Information: www.froebelschule-heidelberg.de



Elisabeth-von-Thadden-Schule

Gymnasium

Klostergasse 2 bis 4, 69123 Heidelberg,
Telefon: 06221 8272 0, sekretariat@thaddenschule.de,
www.elisabeth-von-thadden-schule.de (Quelle).

Schulleitung: Dr. Heinz-Martin Döpp

Verwaltungsleitung: Peter Dommermuth

Sekretariat: Silke Schneider-Piribauer und Laura Kunz

Telefon: 06221 8272 0

E-Mail: sekretariat@thaddenschule.de

Hausmeister: Bernhard Reichensperger und Tom Gräff

Als christliche Schule in der Trägerschaft der Schulstiftung der evangelischen Landeskirche in Baden werden Freiräume und Chancen genutzt, in ökumenischer Offenheit und christlicher Freiheit den Bildungsauftrag zu gestalten. Die Schule ist offen für

alle Schüler*innen unabhängig von Konfession, Religionszugehörigkeit oder Weltanschauung, sofern sie und ihre Eltern das Leitbild unserer Schule mittragen. Ein umfassendes Angebot von Arbeitsgemeinschaften rundet das vielfältige Angebot der Schule ab. Diese Vielfalt bietet mit Klassen- und Fachräumen, speziellen Schülerräumen, Tagesinternat, Mittagstisch und Cafeteria, Sporthallen, Park, Freiluftklassenzimmer und Kapelle einen Lern-, Erfahrungs- und Lebensraum.

Verein der Freunde und Förderer der Elisabeth-von-Thadden-Schule e.V.

c/o Elisabeth-von-Thadden-Schule, Klostergasse 2-4,
69123 Heidelberg, Telefon: 06221 8272 0, sekretariat@thaddenschule.de.

Der Verein besteht seit 1983 und wurde mit dem Ziel gegründet, die Arbeit an der Schule zu unterstützen und zu fördern, die Ausbildung von SchülerInnen aus sozial hilfsbedürftigen Familien zu ermöglichen und eine lebendige Verbindung von Eltern, Lehrern, SchülerInnen und Ehemaligen aufrecht zu erhalten. Weitere Informationen: www.elisabeth-von-thadden-schule.de/ehemalige-thaddens/foerderverein. (Quelle)

Pierre et Marie Curie e.V.

École française Pierre et Marie Curie

Kindergarten/Grundschule/Kinderhort
Trägerverein der französischen Vor- und Grundschule Pierre et Marie Curie e.V.
Wieblingener Weg 9, 69123 Heidelberg,
Telefon: 06221 840983,
vorstand@ecole.de,
www.ecole.de

Die Schule École Pierre et Marie Curie ist eine deutsch-französisch Privatschule in freier Trägerschaft. Sie gehört einerseits zum weltweiten System französischer Schulen der AEFÉ (Agence pour l'Enseignement Français à l'Étranger, der französischen staatlichen Auslandsorganisation für französische Bildung) und besitzt auf der anderen Seite den Status der genehmigte Ersatzschule des Landes Baden-Württemberg.

Als Kindergarten, Vor- und Grundschule mit Kindertagesstätte (Hort bis 18 Uhr) bereitet sie als zweisprachige Schule die Kinder auf entsprechende weiterführende Schulen vor.

Informationen unter: www.ecole.de. (Quelle).

Trägerverein

Wieblinger Weg 9, 69123 Heidelberg, Telefon: 06221 840983, E-Mail: vorstand@ecole.de

Vorsitzende: Ioana Mota

Freie Waldorfschule Heidelberg e.V.

Die Freie Waldorfschule Heidelberg ist eine teilgebundene Ganztagschule mit integrierter Grund-, Haupt-, Realschul- und Gymnasialstufe in freier Trägerschaft mit staatlicher Anerkennung besonderer pädagogischer Prägung., www.waldorf-hd.de

Schulträger Waldorfschulverein Heidelberg e.V.
Mittelgewannweg 16, 69123 Heidelberg
info@waldorfschule-hd.de, www.waldorfschule-hd.de

Geschäftsführung: Stephan J. Götte

Sekretariat: Ansprechpartner: Ina Kähler und Fernanda Räßle. Öffnungszeiten: In der Schulzeit von 7.45 - 12.00 Uhr und nach Verabredung
Telefon: 0 62 21 82 01 0, Telefax: 0 62 21 82 01 99
info@waldorf-hd.de, www.waldorf-hd.de

Kontakt Kindertagesstätte:

Anna Kollhoff
Öffnungszeiten: von 7.45 - 12.00 Uhr und nach Verabredung

Telefon: 0 62 21 82 01 - 23, Telefax: 0 62 21 82 01 99,
a.kollhoff@waldorfschule-hd.de

Kontakt Betreuung: Ina Seiler

Sprechzeiten nach Verabredung, i.seiler@waldorfschule-hd.de

Die Freie Waldorfschule Heidelberg ist eine teilgebundene Ganztagschule mit integrierter Grund-, Haupt-, Realschul- und Gymnasialstufe in freier Trägerschaft mit staatlicher Anerkennung. Schulträger ist der Waldorfschulverein Heidelberg e.V.. Betreuungszeit bis maximal 17 Uhr.

„Waldorfschulen wollen gleichermaßen intellektuelle, kreative, künstlerische, praktische und soziale Fähigkeiten bei den Kindern und Jugendlichen entwickeln. Vom ersten Schuljahr an lernen Waldorfschüler zwei Fremdsprachen. Jungen und Mädchen stricken, nähen und schneiden gemeinsam in der Handarbeit und sägen, hämmern und feilen zusammen im Werkunterricht. In jeder achten und zwölften Klasse studieren sie ein anspruchsvolles Theaterstück ein und setzen sich in einer großen Jahresarbeit mit einem Thema ihrer Wahl in Theorie und Praxis auseinander. Die Fächer Gartenbau und Eurythmie sind feste Bestandteile des Lehrplans.“

An den Waldorfschulen werden staatliche Schulabschlüsse der Haupt- und Realschule, der Fachhochschulreife und Abitur nach 13 Jahren angeboten.

Detaillierte Information zu den vielfältigen Angeboten: Siehe www.waldorf-hd.de.



Gut besucht und vielfältig präsentierte sich der Weihnachtsmarkt der Freien Waldorfschule.

Bild: Grunec

DIE PERFEKTE GESCHENKIDEE FÜR KINDER!



WWW.UNITED-LETTERS.COM

**Rabatt 10%
Freundschaftscode:
BAZ10**



PERSONALISIERT MIT DEINEM NAMEN!

Eine liebevolle Geschichte über Familie, Freunde und Vertrauen – inspirierend & kindgerecht erzählt, mit Ihrem Kind im Mittelpunkt der Geschichte.

- 1 Gib den gewünschten Namen an.
- 2 Konfigurieren Sie die Charaktereigenschaften, Ihres Kindes.
- 3 Dann drucken wir mit viel Liebe dein personalisiertes Buch! ♥



Nino Druck GmbH
Im Altenschemel 21
67435 Neustadt/Wstr.
www.ninodruck.de

WWW.UNITED-LETTERS.COM

**DAS IDEALE GESCHENK FÜR KINDER, ELTERN,
GROßELTERN UND ALLE, DIE EIN BISSCHEN KIND GEBLIEBEN SIND.**

Mit ♥ von nino gedruckt!

Pfaffengrund

Grundschulen, Sprachheilschule, Staatliche Fachschule für Gartenbau oder „Biienschul“ vermitteln im Heidelberger Pfaffengrund Wissen und Bildung mit völlig unterschiedlichem Charakter

Nachfolgend sind Adressen und Ansprechpartner der Schulen im Pfaffengrund aufgeführt:

Albert-Schweitzer-Schule

Grundschule

Schwanenweg 3, 69123 Heidelberg, Tel. 06221 700032, Fax. 06221 779387,

poststelle@ass-hd.schule.bwl.de, www.ass-heidelberg.de

Anerkannte Ausbildungsschule des Staatlichen Schulamt Mannheims zur Betreuung von Lehramtsanwärtern, ISP- Studenten und Praktikanten
Rektorin: Anja Schmidt

Anja.Schmidt@Schulen.Heidelberg.de

Sekretariat: Waltraud Halli

Öffnungszeiten des Schulsekretariats: Montag bis Freitag von 8.00 bis 11.00 Uhr

Telefon: 06221/700032, poststelle@ass-hd.schule.bwl.de

Gesprächstermine können über das Sekretariat oder in der direkten Kontaktaufnahme mit den Lehrkräften unter <http://www.ass-heidelberg.de/unsere-schule/allgemeines/schulteamvereinbart> werden.

Hausmeister: Bernhard Jochum

Anfahrt: Die Schule ist mit öffentlichen Verkehrsmitteln, wie Straßenbahnlinie 22 bis Haltestelle Stotz, die die Schule über den Möwenweg in 2 Minuten zum Eingang des Schulhofes der Albert-Schweitzer-Schule in der Oberen Röd zu erreichen.

Im Auftrag der Stadt Heidelberg wird an der Albert-Schweitzer-Schule seit vielen Jahren eine verlässliche und familienorientierte Betreuung im Rahmen der „Verlässlichen Grundschule“ von päd-aktiv e.V. organisiert und durchgeführt.

Betreuungsangebote:

Betreuung nach dem Unterricht von:

11.30 - 13.30 Uhr (Freizeitspiel)

11.30 - 14.30 Uhr (Freizeitspiel mit oder ohne Mittagstisch) und

11.30 - 15.30 Uhr (Freizeitspiel, Mittagstisch und Hausaufgabenbetreuung) sowie

11.30 – 17.00 Uhr (Ganztagesbetreuung)

Kontakt:

Betreuungsangebote an der Albert-Schweitzer-Schule

Schwanenweg 3, 69123 Heidelberg

Telefon: 06221 7366811, mobil: 0176 121 650 47,

betreuung.albert-schweitzer@paed-aktiv.de,

www.paed-aktiv.de/albert-schweitzer-schule.html

Freundeskreis der Albert-Schweitzer-Schule

Kontakt: 1. Vorsitzende Renée Boiteux

E-Mail: Freundeskreis-ASS@gmx.de

Internet: www.ass-heidelberg.de

Der Freundeskreis unterstützt die Finanzierung unterschiedlicher Projekte, so Mitorganisation von Schulveranstaltungen

Medaillen sowie Getränke, Obst und Gemüse beim Sportfest, Druck und Verkauf von Schul-T-Shirts zum Selbstkostenpreis

Anschaffung von Büchern und Software für die Schülerbücherei „Bücherparadies“, Finanzierung eines wöchentlichen Obstangebotes für alle Kinder, Organisation des beliebten Erste-Hilfe-Kurses für Kinder (DRK), Mitfinanzierung von Besuchen außerschulischer Lern-



orte, Anschaffung von Ausstattung im musisch-gestalterischen Bereich, Unterstützung und Finanzierung von Arbeitsgemeinschaften und Projekten, Ermöglichung von Einzelförderungen. Mitgestaltung stets herzlich willkommen. Beitrittserklärung unter www.ass-heidelberg.de (Quelle)

Grundschule an der Elisabeth-von-Thadden-Schule

Steinhofweg 95, 69123 Heidelberg

Telefon: 06221 73922 0, Fax. 06221 73922 11

info@thadden-grundschule.de,

www.thadden-grundschule.de

Schulleitungsteam: Brigitte Bierig-Feuerstein und Regine Wirth, schulleitung@thadden-grundschule.de

Sekretariat/Verwaltung: Christiane Zimmermann

info@thadden-grundschule.de

Die Grundschule ist offen für alle Schülerinnen und Schüler und weist als evangelische Bekenntnisschule mit speziellem Religionsprofil, dem musikalischen Profil, dem reformpädagogischen Ansatz und dem Team-Teaching vier Schwerpunkte aus. Diese sind Leitfaden für die tägliche Arbeit und finden ihre konkrete Umsetzung und Ausgestaltung in der pädagogischen Konzeption einer gebundenen Ganztagschule, die ein Betreuungsangebot mit gemeinsamem Mittagstisch für alle Kinder sowie Kooperation mit der Musik- und Singschule anbietet.

Öffnungszeiten Sekretariat:

Montag, Dienstag und Mittwoch von 7.30 – 12.00 Uhr und 12.30-16.00 Uhr, Donnerstag und Freitag von 7.30-13.30 Uhr

Verwaltungsleiterin: Sabine Strobel, verwaltung@thadden-grundschule.de

Verein der Förderer und Freunde der Grundschule an der Elisabeth-von-Thadden-Schule:

Kontakt: c/o Grundschule an der Elisabeth-von-Thadden-Schule, Steinhofweg 95, 69123 Heidelberg, Telefon: 06221 739220, Info: Flyer oder Beitritt: foederverein-thadden@web.de, www.thadden-grundschule.de.

Stauffenbergsschule

Sonderpädagogisches Bildungs- und Beratungszentrum mit dem Förderschwerpunkt Sprache

Schulplatz 4, 69123 Heidelberg, Telefon 06221 707800, Fax: 06221 707859,

leitung@stauffenbergsschule-hd.de, www.stauffenbergsschule-hd.de

Schulleitung: Ina Krüger-Kumlehn

Schulsozialarbeit: Sabine Kern

Telefon: 0151 20758267, kern@awo-heidelberg.de

Sekretariat: Sarah Stern

Telefon: 06221707800, poststelle@sbs-hd.schule.bwl.de

Sprechzeiten: Montag, Mittwoch, Freitag von 08.00 –

13.00 Uhr/ Dienstag, Donnerstag von 08.00 Uhr – 12.30 Uhr und 13.30 Uhr – 14.30 Uhr

Facility Manager: Bernhard Jochum

Fördergemeinschaft

Kontakt: 1.Vorsitzende Heidi Gindele

foerdergemeinschaft@stauffenbergsschule-heidelberg.de

Die Heidelberger Fördergemeinschaft für sprachbehinderte Kinder und Jugendliche wurde am 30. Oktober 1967 gegründet. Die Fördergemeinschaft trägt zur Verwirklichung vieler Projekte an der Stauffenbergsschule bei und unterstützt finanziell bedürftige Schülerinnen und Schüler in schulischen Aktivitäten, so sind viele außerschulische Projekte wie Landschulheim oder Theaterbesuche oder die digitale Ausstattung, die über Spenden an die Fördergemeinschaft ermöglicht wurden.

Der Schule ist ein Sprachheilkindergarten zugeordnet, der Marie-Bertha-Coppius Schulkindergarten für Sprachbehinderte. Als eine eigenständige Einrichtung werden Kinder ab 3 Jahren gefördert, die in ihrer Sprachentwicklung verzögert oder gestört sind, bzw. für Kinder ab 3 Jahren mit Kommunikations- oder Sprachstörungen.

Detaillierte Informationen wie Aufgabenfelder, Leitbild, zahlreiche Bilder und Projekte u.a.m. sind einzusehen unter: <http://www.stauffenbergsschule-hd.de>.

Imkerschule des Landesvereins Badischer Imker e.V.

„Wenn die Biene einmal von der Erde verschwindet, hat der Mensch nur noch vier Jahre zu leben. Keine Bienen mehr, keine Bestäubung mehr, keine Pflanzen mehr, keine Tiere mehr, keine Menschen mehr.“ (Zitat Albert Einstein, 1949)



BADISCHE IMKERSCHULE
69123 Heidelberg, Schützenstraße 1a
Kontakt: Montag bis Donnerstag
von 8.30 Uhr bis 12 Uhr
Telefon: 07835 540 1066, Fax: 07835 426 8559, E-Mail:
info@badische-imker.de, Internet: www.badische-
imker.de

Der Landesverband Badischer Imker unterhält in Deutschland zwei verbandseigene Imkerschulen. Die gesamten Aufgabenbereiche der Imkerei in Theorie und Praxis werden dort in Wochenendlehrgängen dargestellt. In der nordbadischen Imkerschule Heidelberg kann die Bienenhaltung in der klimatisch günstigen Rheinebene demonstriert werden. Die in Oberentersbach gelegene Imkerschule ist in den raueren Gefilden des Schwarzwaldes gelegen - mit den daraus resultierenden Konsequenzen für die Entwicklung der Bienenvölker. Beide Aspekte sind für den Erfolg der Bienenhaltung im Verbandsgebiet von zentraler Bedeutung.

Zur „Bienschul“ kommen regelmäßig auch Schulkinder im Rahmen des Biologieunterrichts, um sich über die für Natur und Umwelt wichtige Imkerei kundig zu machen. Privatrechtlich organisiert ist die Imkerschule des Badischen Imkervereins und wird jährlich von etwa 1500 Imkerinnen und Imkern zur Fort- und Ausbildung besucht. Informationen: www.badische-imker.de zu erhalten (Quelle).

Staatliche Lehr- und Versuchsanstalt für Gartenbau Heidelberg (LVG)

mit Staatlicher Fachschule für Gartenbau, einjähriger Fachschule für Gartenbau mit Vorbereitungslehrgängen für die Meisterprüfung Gartenbau und einem Versuchsbetrieb, Produktionsgartenbau Fachrichtungen

Zierpflanzenbau, Gemüse-, Garten- und Landschaftsbau
Diebsweg 2, 69123 Heidelberg,
Zentrale/Telefon: 06221 7484 0, Fax. 06221 7484 13,
E-Mail: poststelle@lvg.bwl.de,
Internet: www.lvg-bw.de

Zielgruppe der LVG:
Auszubildende, Berater, Fachschüler, Gärtner, Hobbygärtner, Landwirte, Landwirtschaftsverwaltung.

Der Standort Heidelberg bietet aufgrund seiner klimatischen und landschaftlichen Lage ideale Bedingungen für das Wirken einer Lehr- und Versuchseinrichtung im Gartenbau. Detaillierte Informationen zu Veranstaltungen, Schule und Lehrgänge, Versuchswesen u.a.m. sind zu erhalten unter: www.lvg-bw.de (Quelle)

Volkshochschule Heidelberg e.V.
Bergheimer Str. 76, 69115 Heidelberg,
Telefon: 06221 911911, E-Mail: info@vhs-hd.de, www.vhs-hd.de



Puppentheater Plappermaul e.V.

kontakt@puppentheater-plappermaul.de

**Telefon:
0176 45 90 99 95**

**Tickets erhalten Sie im Onlineshop auf
unserer Homepage**

www.puppentheater-plappermaul.de



Junges Wieblingen

Ein breitgefächertes Angebot an Freizeitaktivitäten für Kinder und Jugendliche bieten in Wieblingen spezielle Einrichtungen, die Kirchengemeinden als auch diverse Vereine an.

AWO-Kinder- und Jugendhaus „TREFF“ Wieblingen

Träger: Arbeiterwohlfahrt Kreisverband Heidelberg e.V.
Mannheimer Straße 278, 69123 Heidelberg,
Telefon 06221 830440
treff-wieblingen@awo-heidelberg.de,
www.awo-heidelberg.de/jugendhaus-treff-wieblingen

Aktuelle Öffnungszeiten/ Schließzeiten: Siehe www.awo-heidelberg.de/jugendhaus-treff-wieblingen

Die Gesamtleitungen der AWO Kinder- und Jugendhäuser sind: Frau Judith Kohlmüller und Frau Sarah Merkel

Das Kinder- und Jugendhaus TREFF ist eine freizeitpädagogische Einrichtung der Offenen Kinder- und Jugendarbeit im Heidelberger Stadtteil Wieblingen. Für Kinder, Teenies und Jugendliche ab 6 bis 18 Jahren.

Der TREFF befindet sich in zentraler Lage, an der Hauptverbindungsstraße zwischen Heidelberg und Edingen/Mannheim und besteht aus zwei Gebäuden: Seit 2017 ist der Jugendtreff im Vorderhaus mit großem, gemütlichem Raum, in dem Billard gespielt oder einfach nur gechillt werden kann und einem Bistrobereich zum gemeinsamen Spiel und Quatschen.

Der Kindertreff im Hinterhaus ist größer und verfügt über einen Bistrobereich in dem gemalt, gebastelt und gespielt werden kann. Direkt daran angrenzend befindet sich der „Grüne Salon“, der durch die Farbgestaltung seinem Namen alle Ehre macht. Zudem gibt es auch noch eine große Werkstatt mit Töpferofen, eine Küche und einen großen, hellen „Discoraum“, zum Tischtennis spielen, Kickern und vieles mehr. Von hier aus gibt es einen Zugang zu einer besonderen Oase - einem großen Garten, mit Spiel- und Klettergeräten. Im Kinder- und Jugendhaus TREFF können auch Geburtstage gefeiert werden. Alle Mitarbeiter sind stets Ansprechpartner in schwierigen Situationen zur Einzelfallhilfe und bei Kriseninterventionen. Diese sind pädagogisch geschulte Fachkräfte, Sozialpädagoginnen, Jugend- und Heimerzieher oder Erzieher. Einige verfügen zudem über Zusatzqualifikationen.

Hinweis: Während der Ferien findet kein Offener Treff, Wochenprogramme, Kurse oder Wochenendaktionen statt.



Offener Treff:

- kostenfrei
- ohne Anmeldung – einfach vorbeikommen und Spaß haben
- keine begrenzte Teilnehmeranzahl

Wochenprogramme:

- kostenfrei
- ohne Anmeldung
- keine begrenzte Teilnehmeranzahl

Kurse/Specials:

- kostenpflichtige Anmeldung
- der Betrag muss bis spätestens 14 Tage nach der Anmeldung erfolgen
- begrenzte minimale und maximale Teilnehmeranzahl

Wochenendaktionen:

- kostenpflichtige Anmeldung
- der Betrag muss bis spätestens 14 Tage nach der Anmeldung erfolgen
- begrenzte minimale und maximale Teilnehmeranzahl
- Eltern-Kind-Aktionen:
- kostenpflichtige Anmeldung erforderlich
- der Betrag muss bis spätestens 14 Tage nach der Anmeldung erfolgen
- begrenzte minimale und maximale Teilnehmeranzahl

Ferienprogramme:

- kostenpflichtige Anmeldung
- der Betrag muss bis spätestens 14 Tage nach der Anmeldung erfolgen
- begrenzte minimale und maximale Teilnehmeranzahl

Geburtstage:

- kostenpflichtige Anmeldung
- der Betrag muss bis spätestens 14 Tage nach der Anmeldung erfolgen
- begrenzte minimale und maximale Teilnehmeranzahl

Anmeldeformulare vor Ort oder Homepage.

Fragen werden gerne unter 06221 830440 oder per E-Mail unter treff-wieblingen@awo-heidelberg.de beantwortet

Alle Angaben ohne Gewähr. Weitere Infos und „Aktuelles“: www.awo-heidelberg.de/jugendhaus-treff-wieblingen (Quelle)

TREFF

Junges Pfaffengrund

Für Kinder und Jugendliche ist es wichtig eine gute Freizeitgestaltung anzubieten. Diese sind in Einrichtungen, den Kirchengemeinden als auch den Vereinen zu finden.

AWO Kinder- und Jugendhaus ‚RÖHRE‘ Pfaffengrund

Träger der Einrichtung: Arbeiterwohlfahrt
Kreisverband Heidelberg e.V.
Schwalbenweg 1/2, 69123 Heidelberg
Telefon: 06221 776024
E-Mail: roehre@awo-heidelberg.de,
HP: www.jugendhaus-roehre.de

Aktuelle Öffnungszeiten/ Schließzeiten: Siehe www.awo-heidelberg.de/jugendhaus-roehre

Die Gesamtleitungen der AWO Kinder- und Jugendhäuser sind: Frau Judith Kohlmüller und Frau Sarah Merkel

Das Kinder- und Jugendhaus RÖHRE ist eine freizeitpädagogische Einrichtung der Offenen Kinder- und Jugendarbeit im Heidelberger Stadtteil Pfaffengrund und befindet sich direkt neben dem Sportplatz des TSV Pfaffengrund und dem Pfaffengrunder Gesellschaftshaus.

Die RÖHRE ist für Kinder, Teenies und Jugendliche ab 6 bis 18 Jahren.

Das Haus verfügt über ein „Bistro“ im Erdgeschoss, hier können Getränke und kleine Snacks gekauft werden. Es kann sich zu unterschiedlichen kreativen Angeboten oder gemeinsamen Spielen getroffen werden. Im „Discokeller“ befinden sich eine Musikanlage, ein Kicker, ein Billardtisch, eine Nintendo Switch und eine Sitzecke. Alle Mitarbeiter sind stets Ansprechpartner in schwierigen Situationen zur Einzelfallhilfe und bei Kriseninterventionen. Diese sind pädagogisch geschulte Fachkräfte, Sozialpädagoginnen, Jugend- und Heimerzieher oder Erzieher. Einige verfügen zudem über Zusatzqualifikationen.

Hinweis: Während der Ferien findet kein Offener Treff, Wochenprogramme, Kurse oder Wochenendaktionen statt.



Offener Treff:

- kostenfrei
- ohne Anmeldung – einfach vorbeikommen und Spaß haben
- keine begrenzte Teilnehmeranzahl

Wochenprogramme:

- kostenfrei
- ohne Anmeldung
- keine begrenzte Teilnehmeranzahl

Kurse/Specials:

- kostenpflichtige Anmeldung
- der Betrag muss bis spätestens 14 Tage nach der Anmeldung erfolgen
- begrenzte minimale und maximale Teilnehmeranzahl

Wochenendaktionen:

- kostenpflichtige Anmeldung
- der Betrag muss bis spätestens 14 Tage nach der Anmeldung erfolgen
- begrenzte minimale und maximale Teilnehmeranzahl
- Eltern-Kind-Aktionen:
- kostenpflichtige Anmeldung erforderlich
- der Betrag muss bis spätestens 14 Tage nach der Anmeldung erfolgen
- begrenzte minimale und maximale Teilnehmeranzahl

- Ferienprogramme:
- kostenpflichtige Anmeldung
- der Betrag muss bis spätestens 14 Tage nach der Anmeldung erfolgen
- begrenzte minimale und maximale Teilnehmeranzahl

Anmeldeformulare vor Ort oder Homepage.

Fragen werden gerne unter 06221 776024 oder per E-Mail unter roehre@awo-heidelberg.de

Alle Angaben ohne Gewähr. Detaillierte Informationen: www.awo-heidelberg.de/jugendhaus-roehre (Quelle)

Senioren // ... aktiv sein – aktiv bleiben

„Das Geheimnis des Genies besteht darin, den Geist des Kindes ins hohe Alter zu tragen, was bedeutet, dass Sie niemals Ihre Begeisterung verlieren.“
(Aldous Huxley)

„Seniorinnen und Senioren wollen so selbstständig und aktiv wie möglich ihr Leben gestalten. Heidelberg tut viel, um diesem Wunsch zu entsprechen.“, so ist zu lesen unter www.heidelberg.de

Mehr als 23.000 Menschen über 65 Jahre leben in Heidelberg – Tendenz steigend, da der Anteil der über 60-Jährigen zukünftig etwa um ein Drittel wachsen wird. Die Stadt bietet für Seniorinnen und Senioren vielfältige Möglichkeiten ein aktives und selbstständiges Leben zu führen.

Akademie für Ältere Heidelberg

Bergheimer Straße 76, 69115 Heidelberg
Tel.: 06221 97500, Fax: 06221 975097
info@akademie-fuer-aeltere.de, www.akademie-fuer-aeltere.de

Büro-Öffnungszeiten:

Montag bis Freitag: 9.30 – 13.00 Uhr

Der gemeinnützige Verein Akademie für Ältere ist eine gute Adresse für wissbegierige und unternehmungsfreudige Seniorinnen und Senioren.

Amt für Soziales und Senioren

Bergheimer Str. 155, 69115 Heidelberg
sozialamt@heidelberg.de,
Telefon: 06221 58 37000 / 58 37010

Amt für Sport und Gesundheitsförderung

Tiergartenstraße 13/1, 69121 Heidelberg
sportamt@heidelberg.de, Telefon: 06221 513 4401
Öffnungszeiten: Montag bis Donnerstag 8 bis 15.30 Uhr, Freitag 8 bis 13 Uhr.

„In enger Zusammenarbeit mit den Heidelberger Sportvereinen werden Bürgerinnen und Bürger über 60 zu einem aktiveren und sportlicheren Leben ermutigt. So Bewegungstreffs im Freien für Menschen über 50. Kurse für Ältere finden sich auch in den Angeboten der Volkshochschule. Und mit oder ohne

Kurs bieten die fünf Heidelberger Schwimmbäder Entspannung, Fitness und Spaß für jedes Alter.“, siehe heidelberg.de für weitere Informationen.

Flyer Silberdraht

Das Projekt Silberdraht ist ein telefonisches Angebot, das interessante Informationen für ältere Heidelbergerinnen und Heidelberger enthält, beispielsweise regionale Neuigkeiten, Informationen zu Mittagstischen oder Fragen zur Pflege. Telefon: 06221 58 37373

„ZwischenMenschlich“

Der kostenlose Besuchsdienst „ZwischenMenschlich“ organisiert Kontakte zwischen Senioren über 85 aus Heidelberg und Ehrenamtlichen, um das soziale Leben von Menschen mit hohem Alter zu stärken. Somit wird die Möglichkeit für Begegnung und Austausch geboten, z.B. Kaffee zu trinken, einander zuzuhören, spazieren zu gehen oder gemeinsame Interessen zu teilen.

Die Stadt Heidelberg sucht regelmäßig Ehrenamtliche, die einen Besuchsdienst übernehmen möchten.

Kontakt:

Stadt Heidelberg
Antje Maaß, Telefon 06221 58-37420, oder Nicolas Frank, Telefon 06221 58-38600,

Wegweiser für ältere Menschen in Heidelberg –

Siehe www.heidelberg.de
Weitere Informationen: www.heidelberg.de (Quelle).

„Die elf Seniorenzentren in elf Heidelberger Stadtteilen sind für ältere Menschen eine zentrale Anlaufstelle in der eigenen Wohngegend.“ Mit Mittagstisch, unterschiedlichen Freizeit- oder individuellen Bewegungsprogrammen bieten sie einen abwechslungsreichen Treff. Großen Wert wird dabei auch auf die Gesundheitsförderung der älteren Bürgerinnen und Bürger gelegt.


NEUHEIDELBERG
WOHLFÜHL-HOTEL APARTMENTS RESTAURANT



Wohlfühl-Hotel NEU HEIDELBERG
Kranichweg 15 · 69123 Heidelberg
Telefon (06221) 7382 - 0 · www.neu-heidelberg.de



Restaurant BrunnenStube
Kranichweg 15 · 69123 Heidelberg
Tel. (06221) 7342 22 · www.brunnenstube.info



Senioren //... im Stadtteil

Diverse Einrichtungen, die Kirchengemeinden als auch die Vereine im Stadtteil bieten für SeniorInnen gemeinsame, unterschiedliche Freizeitaktivitäten an. Nachbarschaftshilfen sowie Besuchsdienste bieten zudem kranken und behinderten Menschen über die Diakonie- bzw. Sozialstationen häusliche Pflege und Versorgung an.

Seniozentren Heidelberg

Eine zentrale Anlaufstelle in der eigenen Wohngegend bieten die insgesamt elf Seniozentren in den elf Heidelberger Stadtteilen – als Treffpunkt für Freizeitaktivitäten oder für den gemeinsamen Mittagstisch.

Seniozentrum Wieblingen

Träger: AWO, www.awo-heidelberg.de
Mannheimerstr. 267, 69123 Heidelberg
Telefon: 06221 830421 (Mittagspause zwischen 11.30 – 12.45 Uhr)
szwieblingen@awo-heidelberg.de, www.seniorenzentren-hd.de
Das Seniozentrum Wieblingen ist zu erreichen mit RNV Busse Nr. 35 und 34/734 ab Bismarckplatz/Haltestelle „Evangelische Kirche“.

Ansprechpartnerinnen:

Thomas Klemm und Heike Brecht

Das Seniozentrum Wieblingen ist ein Ort der Begegnung bei dem sich ältere Mitbürger*innen in gemütlichen, hellen Räumen und im Sommer im schön angelegten Garten zu gemeinsamen Aktivitäten treffen. Beim Mitmachprogramm gibt es immer die Möglichkeit, einzusteigen. Interessierte dürfen gerne unverbindlich bei den verschiedenen Gruppenangeboten vorbeischauen, um einen Eindruck zu bekommen.

Angebote: Beratung, Bewegung, Computer/Smart-

phone, ehrenamtliches Engagement, geselliges Beisammensein, Gedächtnistraining, kreatives Gestalten, Musizierkreis, Sprachen und Vorträge.

Mittagessen

Von Montag bis Freitag wird frisch und selbst gekochtes Mittagessen angeboten. Aktuell können nur Bestellungen bis 13 Uhr des vorherigen Werktages (Mo-Fr) für den Folgetag entgegen genommen werden – für montags Essensbestellungen bis Freitag 13:00 Uhr.

Kurzfristige Abbestellungen müssen wir in Rechnung gestellt werden.

Info: www.seniorenzentren-hd.de/seniorenzentren/wieblingen/mittagessen/

Ehrenamt:

Wer sich für Gartenarbeit interessiert und sich aktiv beteiligen möchte, dann bitte im Seniozentrum Wieblingen melden. Der zeitliche Rahmen erfolgt nach Absprache.

Telefonnummer 06221 83 04 21 oder per Mail szwieblingen@AWO-Heidelberg.de.

Stets gesucht werden Menschen, die gerne ihre Fähigkeiten und ihr Wissen an Interessierte weitergeben wollen. Menschen, die ein bestimmtes Hobby haben, sind jederzeit eingeladen, andere mit diesem Hobby vertraut zu machen und Anleitung zu geben. Einfach anrufen oder vorbeikommen!

Wer in Kontakt mit anderen Menschen treten möchte, ist herzlich eingeladen die Angebote zu nutzen und am Programm des Seniozentrums Wieblingen teilzunehmen.

Weitere Informationen: www.seniorenzentren-hd.de (Quelle).

Tagsüber bei uns - abends Zuhause. Liebevolle Betreuung für pflegebedürftige Menschen - auch zur Entlastung pflegender Angehöriger

ASB Tagespflege • Mannheimer Straße 284 • 69123 Heidelberg • ☎ 06221/73665-2040



- Die Betreuung findet wahlweise Mo - Fr von 8⁰⁰-16³⁰ Uhr an einzelnen Tagen oder täglich statt. Auf Wunsch ist unser Fahrdienst buchbar.
- Pflegeleistungen, auch ärztlich verordnete Maßnahmen, werden von unseren Pflegefachkräften erbracht.
- In netter Gesellschaft bieten wir abwechslungsreiche Aktivierungsangebote.
- Vereinbarung eines kostenlosen Schnuppertages möglich.
- Wir klären Sie gerne in einem Beratungsgespräch über die Voraussetzungen und Finanzierungsmöglichkeiten auf.

Wir helfen hier und jetzt.
ASB
Arbeiter-Samariter-Bund



*Liebevoll gepflegt
und bestens umsorgt*
im AWO Seniozentrum
»Im Kranichgarten«

Mit unserem modernen Hausgemeinschaftskonzept – dem Leben in überschaubaren, familiären Wohngruppen – bieten wir jedem Bewohner eine individuelle und optimale Betreuung. Ob bei der kleinen Unterstützung im Alltag oder der intensiven Pflege rund um die Uhr.

**Erfahren Sie mehr über unser Angebot und lernen Sie uns kennen.
Wir freuen uns auf Sie!**



AWO Seniozentrum »Im Kranichgarten«
Kranichweg 51 · 69123 Heidelberg-Pfaffengrund
Tel. 06221 75659-0 · www.awo-im-kranichgarten.de

**Mitten im
Leben, mitten
in Heidelberg**

Senioren // ... im Stadtteil

Bereits 1991 eröffnet ist das Seniorenzentrum Pfaffengrund die zentrale Anlaufstelle für Seniorinnen und Senioren im Stadtteil Pfaffengrund.

Seniorenzentrum Pfaffengrund

Träger: Diakonische Werk Heidelberg der Evangelischen Kirchengemeinde Heidelberg
Storchenweg 2, 69123 Heidelberg,
Telefon: 06221 700555, Fax: 06221 707065,
szpfaeffengrund@dwhd.de, www.seniorenzentren-hd.de/seniorenzentren/pfaeffengrund

Öffnungszeiten:

Montag bis Freitag von 9 bis 17 Uhr

Telefonsprechzeiten:

Montag bis Freitag in der Zeit von 9.30 bis 10.30 Uhr
und Montag bis Donnerstag von 15.30 bis 16.30 Uhr

Ansprechpartnerin: Monika Kirhdörfer, Katja Völker

Angebot: Täglicher Mittagstisch (Montag-Freitag), Qi Gong, Taek won do, Tanzen, Osteoporosegymnastik, Yoga,

Vorträge zu Gesundheit und Vorsorge, Reiseberichte, Ausflüge in die nähere Umgebung und auch ganztägige Ausflüge, Spielen, Gedächtnistraining, Filzkurse, Töpfern, Bibliothek: geöffnet montags bis freitags von 9.00 Uhr bis 17.00 Uhr

Begegnungen mit Gleichgesinnten und zwischen den Generationen, diverse Serviceleistungen und vieles anderes mehr...

Fahrdienst

Für gehbehinderte oder anderweitig eingeschränkte Menschen wird ein Fahrdienst zum Seniorenzentrum angeboten, der zum Mittagessen bzw. zu den Veranstaltungen im Seniorenzentrum abholt. Info: Telefon: 06221 700555.

Das Seniorenzentrum ist offen für Menschen jeden Alters und versteht sich als zentrale Anlaufstelle für Seniorinnen und Senioren im Stadtteil und deren Angehörige als eine Begegnung zwischen den Generationen. Die Mitarbeiterinnen stehen, nach Terminvereinbarung, bezüglich Fragen zu sozialen Hilfen gerne für vertrauensvolle Gespräche zur Verfügung. Durch verschiedene Service- und Gruppenangebote werden ältere Menschen in der Führung eines eigenständigen Lebens unterstützt und es wird ein Ort der Gemeinschaft und der Begegnung geboten.

Stets gebraucht und gesucht - Ehrenamt

Mit Freude an der Arbeit mit Menschen oder am Fahren - auf der Suche nach Engagement für die gute Sache in der etwas bewegt werden kann, ist jeder herzlich willkommen sich im freiwilligen unentgeltlichen Ehrenamt einzubringen. Das Seniorenzentrum freut sich stets auf Mithilfe. Gerne dürfen eigene Ideen eingebracht und verwirklicht werden. Einfach anrufen und informieren. Detaillierte Informationen sind zu erhalten unter: www.seniorenzentren-hd.de (Quelle).



Eine beliebte und traditionelle Veranstaltung ist der Seniorenherbst des Stadtteilvereins Pfaffengrund

Bild: Stadtteilverein Pfaffengrund

- Oldtimerinnenausstattungen
- Cabriooverdecke
- Lederausstattungen
- Motorradsitzbänke
- Sitzmöbelpolsterung



Künzer
Autosattlerei Ralf Künzer

Meisterbetrieb

Autosattlerei & Polsterei

Siemensstraße 40

HD-Pfaffengrund

Tel.: 06221- 7785559

info@sattlerei-ralf-kuenzer.de

www.sattlerei-ralf-kuenzer.de

Ökumenische Nachbarschaftshilfe

Kontakt:

Wallstr. 27 a (Katholisches Pfarrhaus), 69123 Heidelberg,
Telefon: 06221 4352650
Sprechzeiten: Montag und Donnerstag von 10 bis 11 Uhr
und/oder Nachricht auf Anrufbeantworter
E-Mail: Oek.nbh-wieblingen@kath-hd.de

Im Haushalt und bei der persönlichen Lebensführung unterstützt gerne die Ökumenische Nachbarschaftshilfe, sollte die Hilfe durch direkte Nachbarn nicht ausreichend gewährleistet sein.

Somit kann diese zum Beispiel bei Einkäufen, bei der Zubereitung von Mahlzeiten, bei der Begleitung für Arztbesuche oder Spaziergänge, für Gespräche oder zum Zuhören, Vorlesen aber auch Hilfe bei Hausarbeiten in Anspruch genommen werden. Diese Hilfeleistungen

werden vor allem von ehrenamtlichen und freiwilligen Helferinnen und Helfern erbracht, die für ihre Arbeit in der Regel eine Aufwandsentschädigung erhalten.

Selbstverständlich gibt es auch für die Ökumenische Nachbarschaftshilfe Grenzen, die dort erreicht sind, wo qualifizierte professionelle Hilfen notwendig sind, so z. B. in Pflegetätigkeiten. Hier müssen andere Lösungen gefunden werden.

Die Nachbarschaftshilfe sucht immer wieder Helferinnen und Helfer. Wer Freude hat anderen zu helfen, mindestens 16 Jahre alt ist und über etwas Zeit verfügt, die er anderen schenken möchte, ist herzlich zur Mithilfe eingeladen!



Das Team der Ökumenischen Nachbarschaftshilfe.

Bild:Ökumenische Nachbarschaftshilfe

Freizeit und Kultur // Bibliothek

Stadtbücherei

Stadtbücherei Heidelberg

Poststraße 15, 69115 Heidelberg
Telefon: 06221 58 36100, stadtuecherei.information@heidelberg.de
Informationen zu Gebühren, Ausleihfristen, etc. unter:
www.stadtuecherei-heidelberg.bib-bw.de

Telefonservice: 06221 58 36100

Öffnungszeiten: Dienstag bis Freitag von 10 – 20 Uhr
und Samstag von 10 - 16 Uhr

Angebote für:

Menschen mit besonderen Bedürfnissen (spezielle Medien- und Serviceangebote), Interkulturelle Zielgruppen Generation PLUS, Schulen, Jugendliche, Kindergärten

Die Stadtbücherei Heidelberg bietet über den Online-Katalog (OPAC) die Verwaltung der Benutzer-Konten als auch die Suche von Medien, deren Vormerkung und Verlängerung. Zudem als digitales Lesen die Metropolib.de mit Zugang zu tausenden eBooks, Hörbüchern, eMagazinen und ePapern.

Anmeldung

Schnupper-, Jahres- oder Verbundkarte -

Die Anmeldung erfolgt in der Hauptstelle oder im Bücherbus. Bitte einen gültigen Personalausweis oder Reisepass mit Meldebescheinigung des Einwohnermeldeamtes/Bürgeramtes mitbringen. Kinder und Jugendliche benötigen eine schriftliche

Einverständniserklärung der Eltern (Formular online erhältlich). Auch Nicht-Heidelberger können eine Bücherei-/Metropol-Card bekommen.

Der Flyer zur Anmeldung und Info: www.heidelberg-stadtbuecherei.de

Bücherbus Wieblingen / Pfaffengrund

Seit September 2023 fährt der neue Bücherbus der Stadtbücherei Heidelberg und bietet einen Service die Heidelberger Bevölkerung, die keine Zeit haben in die Stadtbücherei zu kommen oder für die der Weg einfach zu weit bzw. zu beschwerlich ist.

Der Bücherbus führt eine handverlesene Qualität und große Auswahl auf kleinem Raum. Es findet sich eine wechselnde Auswahl der aktuellen Medien für jedes Alter von DVDs, Hörbücher, Musik-CDs, Romane, Sachbücher, Zeitschriften, Kinderbücher, Kinderfilme, Kinder-CDs und Tonies...

Das Bus-Team hilft gerne bei der Medienauswahl und bringt mit, was sich im Bestand, aber nicht im Bus befindet.

Bücherbus Heidelberg

Poststraße 15, 69115 Heidelberg
Telefon: 06221 58-36170
E-Mail: buecherbus@heidelberg.de

Haltestellen Wieblingen:

Wallstraße: Freitag von 15.00 – 18.00 Uhr

Haltestellen Pfaffengrund:

Am Markt, Parkplatz Bürgeramt: Montag von 13.00 - 14.30 Uhr

Newsletter - Aktuelle Informationen z.B. zu Veranstaltungen, Neuerwerbungen, Literaturtipps und Informationen aus dem Internet können im Newsletter eingesehen werden. Anmeldeformular und weitere Informationen rund um die Stadtbücherei siehe:

Informationen: www.stadtuecherei-heidelberg.bib-bw.de (Quelle).



Stadtteilverein Wieblingen // Wieblinger Ortsmuseum

Wieblinger Ortsmuseum

Mannheimer Str. 259, 69123 Heidelberg
 Obergeschoss des sogenannten Helbinghauses,
 Mannheimer Straße 248
 Telefon: 06221 869912, info@stv-w.de

Das Ortsmuseum ist jeweils am dritten Sonntag jeden Monats von 15-17 Uhr geöffnet.

Anmeldung und Kontakt: Walter Petschan:
 Tel. 833464 oder walter.petschan@arcor.de
 Gruppen können auch zu anderen Zeiten eingelassen werden.

Das Ortsmuseum besteht aus drei Räumen, die Einblick in die früheren Wohnverhältnisse geben, sowie drei Räumen, die der Wieblinger Ortsgeschichte gewidmet sind. Mit einer Küche, einem Wohn- und Schlafzimmer sowie einer Waschküche, werden die Wohnverhältnisse in der ersten Hälfte des 20. Jahrhunderts aufgezeigt, was besonders Kindern und jungen Menschen die ehemals einfachen Wohnverhältnisse näherbringt.

Die anderen Räume informieren mit ausgewählten Exponaten, Bildern, Karten, Plänen und zahlreichen Wandtafeln über die Wieblinger Ortsgeschichte.

„Der ortsgeschichtliche Teil ist in 23 Kapitel gegliedert, die durch chronologisch nummerierte Überschriften erkennbar sind. Der Mangel an Gegenständen, die die Ortsgeschichte dokumentieren können, wurde dadurch ausgeglichen, dass zahlreiche Wandtafeln mit Fotos, Bildern und Plänen gestaltet wurden.“, ist unter www.stadtteilverein-wieblingen.de/verein/ortsmuseum zu lesen, wo weitere interessante Details zum Ortsmuseum aufgeführt sind. Ein Raum zum Thema Landwirtschaft wurde im Jahre 2020 zusätzlich aufgebaut. Dieser befindet sich schräg gegenüber dem Helbinghaus hinter dem Alten Rathaus.

Für das ganze Museum gilt: Alle Exponate sind mit erklärenden Kärtchen versehen.

Ein Besuch lohnt!



Eintauchen in die Vergangenheit...



.. das können Interessierte im liebevoll ausgestalteten Ortsmuseum in Wieblingen.

Bilder: Ortsmuseum/Gruneck



DIE BRILLENMACHER

Mannheimer Str. 15, 68782 Brühl | Hauptstr. 53-55, 69214 Eppelheim
 Mozartstr. 4, 68723 Oftersheim | Schubertstr. 41a, 68723 Plankstadt
 E-Mail: die-brillenmacher@gmx.com



Freizeit und Kultur

Gesellschaftshaus Heidelberg-Pfaffengrund

Kontakt:
Stadtteilverein Heidelberg-Pfaffengrund e.V.

Geschäftsstelle im Gesellschaftshaus
 Schwalbenweg 1/2, 69123 Heidelberg

Geschäftszeiten:

Die Vermietungssprechstunde findet donnerstags von 18 Uhr bis 20 Uhr im Büro des Stadtteilvereins (Schwalbenweg 1/2) statt oder nach Vereinbarung.

Telefon: 06221 737104, Fax: 06221 73712

E-Mail: Gesellschaftshaus@pfaffengrund.de

Ansprechpartner: Heinz Schmitt

Der Stadtteilverein Pfaffengrund e.V. ist Pächter des Gesellschaftshauses und für dessen Vermietung zuständig. Angemietet werden können Seminar- und Konferenzräume sowie ein großer Saal, der nochmals unterteilt werden kann. Die Räumlichkeiten eignen sich auch für private Festlichkeiten. Eine Großraumküche ist vorhanden. Es befinden sich 200 kostenlose Parkplätze vor dem Haus. Fragen zur Vermietung sind an den Stadtteilverein Heidelberg-Pfaffengrund e.V. zu richten.

Informationen zu Vermietung, Belegung, Preise, Bilder sowie ein Flyer für einen ersten Eindruck, u.a.m. sind zu finden auf: www.pfaffengrund.de (Quelle)

Wir helfen und beraten in wichtigen Momenten

Zentralruf
 bei Tag und Nacht:
06221 28888
 oder
06221 13120

Das **Bestattungshaus Heidelberg Kurz Feuerstein** ist Ihre Adresse im Trauerfall.

- Rat und Hilfe
- persönliche Beratung
- Bestattungen planen
- Vorsorgeplanung
- Abschiedsräume
- eigene Hauskapelle
- großes Trauercafé



Familie Beer steht als Nachfolgeinhaber für Erfahrung und Zuverlässigkeit, wenn es um eine würdevolle Verabschiedung und Bestattung Ihres Angehörigen geht.



**Bestattungshaus
 Heidelberg
 KURZ
 FEUERSTEIN**

Bestattungshaus Heidelberg Kurz Feuerstein e. K. · Bergheimer Straße 114
 69115 Heidelberg · www.bestattungshaus-heidelberg.de

Stadtteilverein Wieblingen

Der Bürgersaal

Im Alten Rathaus befindet sich der Bürgersaal. Nach umfassender Renovierung durch die Stadt wurde das Rathaus, stellvertretend für Bürger und Vereine, im Jahr 1979 an den Stadtteilverein Wieblingen zurückgegeben.

Mit einer Grundfläche von 6,70 x 10 m kann der Bürgersaal für Veranstaltungen verschiedenster Art angemietet werden. So zum Beispiel für Versammlungen, Schulungen, Nachmittagskaffee, Stehempfänge als auch für Familienfeiern bis zu circa 60 Personen.

Durch verschiedene Stellmöglichkeiten der Tische und Stühle kann der schöne Saal, abgestimmt auf die Anzahl der Gäste, ganz individuell gestaltet werden. Daneben befindet sich eine Küche mit genügend Gläsern und Geschirr sowie weiteren notwendigen Utensilien, die bei einer Vermietung benutzt werden können.

Reservierungsanfragen:

Anfragen bitte an:
Sibylle Hildenbeutel, Tel. 01511 2049678
vermietung@stv-w.de
Vertretung:
Peter Kurilenko, Tel. 0175 3845123
vermietung@stv-w.de
Nutzungsbedingungen:
www.stadtteilverein-wieblingen.de/
vermietung-buergersaal



xxx

Bild: xxx

Wieblinger Wanderguppe

Jeden ersten Sonntag des Monats macht die Wandergruppe eine Wanderung von circa 2 Stunden, die unter www.stadtteilverein-wieblingen.de, in der Rhein-Neckar-Zeitung und im Schaukasten vor dem Rathaus, Mannheimer Straße 259 angekündigt wird. Eine Anmeldung ist nicht erforderlich. Unter dem Motto „Mach mit – bleib fit“ wird bei jedem Wetter gewandert – festes Schuhwerk und Wanderbekleidung werden empfohlen. Informationen erteilt gerne Gerd Becker unter gerd@familybecker.de, Telefon mobil 0172 7006691

Die „Wieblinger KreARTisten“

„Der Stadtteilverein Wieblingen hat im Jahr 2009 zum ersten Mal den in Wieblingen ansässigen Künstler*innen die Möglichkeit geboten, ihre Werke im Alten Rathaus auszustellen.“, ist zu lesen unter www.stadtteilverein-wieblingen.de. Hier sind zudem weitere Details über Ausstellungen etc. zu finden. Unter www.youtube.com/watch ist ein „virtueller Rundgang“ zu sehen. Kontaktadresse: ingrid.herrwerth@t-online.de

Mitgliedschaft

Der Stadtteilverein lebt von seinen Mitgliedern und ist daher auf aktive Mitglieder angewiesen. Detaillierte Informationen zur Mitgliedschaft und die Beitrittserklärung sind zu erhalten unter: www.stadtteilverein-wieblingen.de/verein/mitglied-werden (Quelle).



In den Stadtteilen wurden an vielen Stellen Hundekottüten-Stationen eingerichtet. Dort können kostenlos Hundekottütschen entnommen werden und nach Gebrauch in den entsprechenden Abfallbehältern entsorgt werden. Information siehe auch www.heidelberg.de/hd/HD/Rathaus/Hundekot.html (Quelle)



Zahlreiche aufgestellte Mülltonnen bitten um Beachtung und nehmen gerne sämtlichen Müll auf, um die Natur zu schützen. Farbenfrohe Spaziergänge zu jeder Jahreszeit bietet uns diese Natur dafür, die es stets pflegen und zu erhalten gilt. Bilder Grunck

Gleich 2x in Ihrer Nähe

Bei uns finden Sie eine große Auswahl an Futter und Zubehör für Hund, Katze, Vogel und Nager sowie ein großes Angebot für BARFer. (Kein Lebewesen)

Tom's Tierwelt

ZOO & Co.

Sonderburger Straße 8
68307 Mannheim
Tel. 0621-7896444

Öffnungszeiten:
Mo. – Sa. 10.00 – 18.30 Uhr

ZOO & Co. Heidelberg

Tom's Tierwelt BSW -
Tiernahrungsvertrieb GmbH

Grenzhöfer Weg 31
69123 Heidelberg
Tel. 06221 166173

Öffnungszeiten:
Mo. – Fr. 9.30 – 19.00 Uhr
Sa. 9.30 – 18.00 Uhr

www.toms-tierwelt.de

Unsere aktuellen Angebote sowie Infos über Produkt-Neuheiten finden Sie auf o.g. Homepage.

24/7-Futterservice am Futter- und Frostfleischautomaten in Baiertal

www.hundefutter-katzenfutter-wiesloch.de

Einrichtungen, Organisationen, Vereine // ... und ihre Ansprechpartner

Nachfolgend aufgeführt sind die Einrichtungen, Organisationen und Vereine der Stadtteile Heidelberg-Wieblingen und dem Pfaffengrund - falls öffentlich gemacht, mit Anschrift und Internetadresse. Zudem benannt sind die jeweiligen Ansprechpartner, meist sind dies die Vorsitzenden des Vereins, was jedoch nicht zwangsläufig der Fall ist.

Sie alle vertreten eine bunte Vielfalt und das nicht nur zur individuellen Freizeitbeschäftigung, sondern auch für geselliges Beisammensein. Rund ums Jahr werden Fertigkeiten – auch an die nachfolgenden Generationen – weitergegeben und dabei Traditionen gepflegt.

Hinter all den Einrichtungen, Organisationen und Vereinen stehen sehr engagierte Menschen.

Für die Zukunft ist es wichtig, dass diese angebotene Vielfalt auch durch Ihr Engagement, Ihre Mitgliedschaft und/oder der Teilnahme an den Veranstaltungen zu unterstützen. Damit trägt jeder zu deren Erhalt in der Zukunft bei. Die jeweiligen Organisatoren freuen sich über Interesse, zahlreiche Mitwirkende und Besucher. Interessierte sind überall stets herzlich willkommen!

Die nachfolgenden Angaben sollen die Kontaktaufnahme erleichtern. Alle Angaben sind ohne Gewähr.

Sollten trotz der Aktualisierung Änderungen notwendig sein, dann freue ich mich, wenn Sie sich direkt an mich wenden: Gabriele Grunack, gerne per E-Mail unter: ggrunack@gps-grunack.de. Herzlichen Dank vorab!

Aids und Kinder e.V.

Schulprävention
elke.adler@aidshilfe-heidelberg.de
Telefon: 0163 8330055, www.aidshilfe-heidelberg.de

AWO Kinder- und Jugendtreff

Ute Hildenbrand
Mannheimer Straße 278, 69123 Heidelberg,
Telefon: 06221 830440,
treff-wieblingen@awo-heidelberg.de,
www.treff-wieblingen.de

Bauernverein

Rainer Treiber
Landschadhöfe 1, 69123 Heidelberg
www.blühpatenschaft-heidelberg.de

BUND Ortsgruppe Wieblingen

Dr. Regine Buyer
Mannheimer Str. 224, 69123 Heidelberg,
www.bund-heidelberg.de/wieblingen

Bund Wieblingen Selbständiger (BWS) e.V.

Knut Lunks
In der Gabel 10, 69123 Heidelberg,
info@wieblingen.org, www.wieblingen.org

Deutsches Rotes Kreuz

Bereitschaft HD-Stadt Mitte
Mannheimer Straße 297, 69123 Heidelberg,
www.drk-heidelbergstadtmitte.de

Die Christengemeinschaft Heidelberg

Dammweg 17, 69123 Heidelberg,
www.christengemeinschaft.de

Die „Strondler“

Michael Flock
Am Wittumstein 2, 69124 Heidelberg,
Telefon: 0163 8280406, strondler@gmx.de,
www.strondler.de

Elisabeth-von-Thadden-Schule e.V.

Klosterstraße 2-6, 6913 Heidelberg,
Telefon: 06221 8272 0, Fax: 06221 8272 99
schulleitung@thaddenschule.de
www.elisabeth-von-thadden-schule.de

Eltern-Kind-Brücke

Berit Haas
Wormser Str. 13a, 69123 Heidelberg
Wernher-von-Braun-Str.18, 69214 Eppelheim
Telefon: 06221 83 31 48, Telefax: Fax: 06221 833138
E-Mail: info@ekb-pcb.de, Internet: www.ekb-pcb.de

Förderverein der Fröbelschule

Daniela Weber
foerderverein@froebelschule-heidelberg.de, www.froebelschule-heidelberg.de

Förderverein des Technischen Hilfswerk (THW) Heidelberg e.V.

Michael Freiberg
Am Taubenfeld 35, 69123 Heidelberg,
Telefon: 06221 836111, Fax: 06221 833441
E-Mail: boe@thw-heidelberg.de,
www.ov-heidelberg.thw.de

Frauen helfen Frauen e.V.

Mannheimer Str. 228, 69123 Heidelberg,
Telefon: 06221 705 605
www.Fhf-heidelberg.de

Freiwillige Feuerwehr Heidelberg-Wieblingen

Mannheimer Str. 361, 69123 Heidelberg
Abteilungskommandant Frank Karlein
info@feuerwehr.de, www.feuerwehr-wieblingen.de

Gesangverein Eintracht Liederkrantz 1872 Wieblingen e.V.

Manfred Schäfer
Waldhofer Straße 4, 69123 Heidelberg
www.eintracht-liederkrantz-wieblingen.de

Heidelberger Carnival Club (HCC) „Blau Weiß“ 1960 e. V.

Detlev Barbis
Sandhofer Weg 9, 69123 Heidelberg

IVorstand@hcc-blau-weiss.de,
schriftfuehrer@hcc-blau-weiss.de,
www.hcc-blau-weiss.de

Heidelberg Hearts and Castles Quilt Guild e.V.

Gabriele Colbert
Buchenweg 3, 69190 Walldorf
hearts-and-castles@web.de, www.hearts-and-castles.de

Individualhilfe für Schwerbehinderte

Michaela Schadeck
Adlerstr. 1/3, 69123 Heidelberg
Telefon: 06221 82817 0, Fax: 06221 82817 20
info@indi-hd.de, www.indi-hd.de

IWAW - In Wieblingen alt werden

Mannheimer Straße 280, 69123 Heidelberg
Telefon: 06221 73665 0, wieblingen@asb-rhein-neckar.de,
www.asb-rhein-neckar.de

KG Heidelberger Schlossnarren e.V.

Via facebook, heidelbergerschlossnarren@yahoo.com

● Heimservice
● Abholmarkt
● Festbelieferung

Im Sändel 8
69123 Heidelberg
Telefon 06221 836210
f/getraenkefein
www.getraenke-fein.de

GEFAKO
MEIN GETRÄNKE-PROFI

Getränke
Fein

seit 1968

Kleingartenverein 1941 e.V.

Marcus Bredebusch,
Telefon: 0151-40487062 (Mo-Fr ab 16 Uhr),
www.kgv-hd-wieblingen-1941ev.clubdesk.com

Kleintierzuchtverein

Pariser Weg 2 (Vereinsheim), 69123 Heidelberg
Telefon: 06221 840483

Kolpingfamilie

Rosel Spranz
peterspranz@t-online.de,
www.vor-ort.kolping.de

Neuapostolischer Förderkreis

www.nak-heidelberg.de

Posaunenchor Wieblingen

Petra Rink
Rink.Petra@t-online.de, Telefon: 06221 7505596,
Probe: Freitags 19.30 – 21.30 Uhr,
www.posaunenchor-wieblingen.de

Reit- und Fahrverein Wieblingen e.V.

Manfred Bühler
info@reitverein-wieblingen.de,
www.reitverein-wieblingen.de

Schützengesellschaft Wieblingen e. V. 1925

Heinz Treiber
Telefon: 06203 – 8405096,
OSM@SGW-MAIL.de, www.sg-wieblingen.de

Seniorenzentrum Wieblingen – Begegnungsstätte

Thomas Klemm
Mannheimer Straße 267, 69123 Heidelberg,
Telefon: 06221 8630421, Fax. 06221 834984,
szwieblingen@awo-heidelberg.de,
www.awo-heidelberg.de

SRH – Berufliche Rehabilitation

Bonhoefferstraße 1, 69123 Heidelberg,
Telefon: 06221 82230, www.srh.de

Turn- und Sportverein 1887 Heidelberg – Wieblingen e.V. (TSV)

Jürgen Treiber
Ludwig-Guttman-Str. 10, 69123 Heidelberg
Telefon: 06221 83 33 88, Info@TSV-Wieblingen.de,
www.tsv-wieblingen.de

Waldorfschulverein e.V. Heidelberg

Stephan Götte
Mittelgewannweg 16, 69123 Heidelberg

Einrichtungen, Organisationen, Vereine // ... und ihre Ansprechpartner

Arbeiterwohlfahrt Pfaffengrund (AWO)

AWO-Seniorenzentrum, Im Kranichgarten
Kranichweg 51, 69123 Heidelberg-Pfaffengrund
Christine Bähr, Telefon: 06221 75659-0,
www.awo-heidelberg.de

Deutsch-Amerikanischer Frauenclub Heidelberg e.V. (DAFC)

Postfach 11 02 08, 69071 Heidelberg
Ruth Hörner, praesidentin@gawc.de, www.gawc.de

Freundeskreis der Albert-Schweitzer-Schule

Renee Boiteux
Schwalbenweg 74, 69123 Heidelberg
Freundeskreis-ASS@gmx.de, www.ass-heidelberg.de

Freiwillige Feuerwehr Heidelberg

Abt. Pfaffengrund,
Gerätehaus: Eppelheimer Str. 72/1, 69123 Heidelberg,
Kontakt: Abteilungskommandant Tobias Körber
Mobil: 0173 1839466, Telefon: 06221 7366633,
info@feuerwehr-pfaffengrund.de,
www.feuerwehr-pfaffengrund.de, www.heidelberg.de

Freundes- und Förderkreis der Graf-von-Galen-Schule

Schwalbenweg 1 B, 69123 Heidelberg
Telefon: 06221 58 410 120, Fax: 06221 58 410 123,
freundeskreis@galen-schule.de

Gartenfreunde Himmelswiese e.V.

Marktstraße 71, 69123 Heidelberg
Telefon: 06221 707881
himmelswiese-heidelberg@web.de,
www.gartenfreunde-himmelswiese.de

Heidelberger Harmonika-Freunde e.V.

Zum Brühl 18, 69190 Walldorf
Thomas Zimmermann
Telefon: 06227 8699888, 06221 776913
kontakt-hhf@harmonika-freunde.de,
www.harmonika-freunde.de

Heidelberger Musikzug der PKG

Matthias Rosenbach
Im Schaffner 4, 69123 Heidelberg, Telefon: 06221 734167,
info@heidelberger-musikzug.de,
www.heidelberger-musikzug.de

Katholischer Kirchenchor „chorissimo“

www.facebook.com
www.stadtkirche-heidelberg.de

Kleingartenverein Diebsweg e.V.

Diebsweg / Ecke Schützenstraße 1/3
Rudolf Götz, 69123 Heidelberg,
kontakt@gartenverein-diebsweg.de

Kleingartenverein Maulbeeranlage e.V.

Obere Rödte 49, 69123 Heidelberg
www.facebook.com

Kleintierzuchtverein C 77 Heidelberg-Pfaffengrund e.V.

Schützenstraße 1 c
Michael Platzek,
Obere Rödte 16, 69123 Heidelberg,
Telefon: 06221 779096

Motorrad-Sport-Club Heidelberg e.V.

Jürgen Deiner
Pfaffengrundstr. 11, 69123 Heidelberg,
Telefon: 06221 7784439, vorstand.mrsc@gmx.de, www.mrsc-hd.com

Musikverein 1956 Heidelberg-Pfaffengrund e.V.

Schulplatz 4, 69123 Heidelberg, Stauffenbergsschule
Johannes Häfner
Telefon: 0157 52177951, musik@hd-bm.de,
www.hd-bm.de

Perkeo-Gesellschaft Heidelberg 1907 e.V.

Thomas Barth
Postfach 104405, 69034 Heidelberg,
Telefon: 06221 163401, info@perkeo-online.de, www.perkeo-online.de

Pfaffengrunder Karnevals-Gesellschaft 1954 e.V.

Geschäftsstelle: Heidi Erhard
Hermann-Treiber-Str. 13, 69123 Heidelberg,
Telefon: 06221 831455, Fax. 06221 831455,
geschaeftsstelle@pkg-heidelberg.de,
www.pkg-heidelberg.de

Puppentheater Plappermaul e.V.

Bühnenadresse:
Steinhofweg 20, 69123 Heidelberg-Pfaffengrund



Sportliche Betätigung bringt Wohlbefinden für Körper und Geist.

Bild: Gruncke

Verantwortlich:
Puppentheater Plappermaul e.V.
Steckelsgasse 25, 69121 Heidelberg
Winfried Hildenbeutel
Servicetelefon: 0176 45 90 99 95
kontakt@puppentheater-Plappermaul.de,
www.puppentheater-plappermaul.de

Siedlergemeinschaft Heidelberg-Pfaffengrund
Robert Schellenberger
Schubertstraße 37, 69214 Eppelheim
Telefon: 06221 768249, robert.schellenberger@Live.de
www.verband-wohneigentum.de

Sozialverband VdK OV HD-Pfaffengrund
Maurice Peters
Markstr. 15, 69123 Heidelberg, Telefon: 06221 775018

Stadtteilverein Heidelberg-Pfaffengrund e.V.
Schwalbenweg 1/2, 69123 Heidelberg
Telefon: 06221 737104, Telefax: 06221 737112
stadtteilverein@pfaffengrund.de,
www.pfaffengrund.de

Tanzsportclub Grün-Gold Heidelberg e.V.
Ricardo de Freitas
Hans-Bunte-Str. 6, 69123 Heidelberg,
Telefon: 0177 3258305, info@tanzsport-heidelberg.de,
www.tanzsport-heidelberg.de

Turn- und Sportverein 1949 Pfaffengrund e.V. (TSV)
Schwalbenweg 1/2, 69123 Heidelberg,
info@tsv-pfaffengrund.de, www.tsv-pfaffengrund.de
Ansprechpartnerin:
Dr. Martina Gernold-Kunzler, Finkenweg 13, 69123
Heidelberg, Telefon: 06221 737736
Angebot: Cricket, Fußball, Kampfsport, Kegeln,
Turnen/Leichtathletik, Tennis und Volleyball

**Verein der Gartenfreunde Löwenzahn Heidelberg-
Pfaffengrund e.V.**
Im Heimgarten, 69123 Heidelberg

**Verband Ehemaliger Heidelberger
Gartenbauschüler e.V.**
Diebsweg 2, 69123 Heidelberg,
GF Alexander Prell
Telefon: 06221 7484 28, alexander.prell@lv.gbw.de,
www.vlf-bawue.de

Verein für deutscher Schäferhunde SV e. V.
Heidelberg-Kirchheim-Pfaffengrund
Speyerer Schnauz 2 a, 69124 Heidelberg
(beim Tierheim um die Ecke, Nähe Neue Feuerwache)
Karl-Heinz Wenzel
Telefon: 06221 775639
Vereinshaus: Telefon: 06221 162533
(Erreichbarkeit während der Übungsstunden)

**Verein für Gesundheitssport und Sporttherapie
Heidelberg e.V. (Gus)**
Dr. Mahmud Monem
Tiergartenstraße 126, 69120 Heidelberg
Telefon: 06221 7288203, info@gus-heidelberg.de, www.
gus-heidelberg.de
Geschäftszeiten: Dienstag und Freitag
von 9.30-12.30 Uhr

Zukunftswerkstatt Pfaffengrund e.V.
Parteienunabhängige, engagierte Bewohnerinnen des
Pfaffengrunds für die Verbesserung
der Lebensqualität in ihrem Stadtteil,
www.heidelberg.de
Regine Schorb, Dompfaffenweg 7, Telefon: 06221
707883



Einfach vorbei schauen - die Jungendtreffs bieten zahlreiche Freizeitaktivitäten

Sauberer Stadtteil

*Sauber ist es nur, wenn alle dazu
beitragen*

„Die Abfallwirtschaft und Stadtreinigung Heidelberg ist zuständig für die Sammlung und Entsorgung von Abfällen und Wertstoffen im Stadtbereich, für die Reinigung der Stadt sowie für den Winterdienst.“, www.heidelberg.de.

Dort sind Informationen zu den Themenbereichen Abfallgebühren, Abfallsatzungen- und -konzepte, Beratung der Privathaushalte und Gewerbetreibenden, Kompostwerk Heidelberg Wieblingen, Recyclinghöfe, Sammlung und Entsorgung der Abfälle und Wertstoffe im Stadtbereich Heidelberg; Schadstoffsammlung, Schädlingsbekämpfung und Desinfektion, Sperrmüllabfuhr, Stadtreinigung, Winterdienst sowie detaillierte Informationen zu Öffnungszeiten und Verfahren der Abfallwirtschaft und Stadtreinigung Heidelberg.

Abfallwirtschaft und Stadtreinigung Heidelberg
Hardtstraße 2, 69124 Heidelberg
Telefon: 06221 58 29999
abfallwirtschaft@heidelberg.de, www.heidelberg.de

Informationen über die neuen Entsorgungstage sind zu finden:

- Abfallkalender 2024: Ab Mitte Dezember 2023 liegt dieser in den Bürgerämtern in gedruckter Form aus – für diejenigen Haushalte, die keinen Internetzugang haben.
- Online-Abfallkalender: Er bietet zudem eine Übersicht der Termine für die einzelnen Straßen. Diese Übersicht kann ausgedruckt werden, es gibt außerdem eine Erinnerungsfunktion.
- App „mein Heidelberg“: Die App bietet einen Online-Kalender für das Smartphone an.



- App „für dich“ der Stadtwerke Heidelberg: Auch in der App der Stadtwerke können die Abfallentsorgungstage der eigenen Straße angezeigt werden.

Abfall trennen und vermeiden

Bürgerinnen und Bürger helfen mit Abfall zu vermeiden, in dem sie diesen - auch schon am Entstehungsort - sorgfältig trennen.

- Einkäufe plastikfrei erledigen (Tasche oder Korb zum Einkauf mitnehmen)
- Frische und regionale Produkte kaufen (s. Wochenmärkte)
- Einkauf planen und das Wegwerfen von Lebensmitteln vermeiden
- Mehrweg statt Einweg (Mehrwegsysteme sind Klimaschutz) - Einwegbehälter; - geschirre, Trinkhalme, Wattestäbchen etc. sind seit Juli 21 verboten
- Zuschuss für nachhaltiges Wickeln – die Stadt fördert Nutzung von Stoffwindeln
- Tausch- und Verschenmarkt nutzen

Hinweis für Nachbarn: Abfalltrennung international/Sortierhilfen in verschiedenen Sprachen siehe www.heidelberg.de

Bei Fragen, Informationen und Anregungen steht das

Team vom Kundenservice Abfall unter Telefon 06221 58 29999 von Montag bis Freitag von 8 bis 13 Uhr zur Verfügung. Rund um die Uhr erreichen Sie die Abfallwirtschaft und Stadtreinigung über ein www.formulare.virtuelles-rathaus.de.

Das Heidelberger Abfall-ABC gibt Informationen über die Entsorgung von Schadstoffen oder Sperrmüll, gibt Sortierhilfen, listet Recyclinghöfen und gibt Tipps zum Tausch- und Verschenk-Markt auf.

Zahlreiche interessante Tipps und Informationen rund um Abfallvermeidung u.a.m. sind zu finden unter www.heidelberg.de. (Quelle)

Für Bioabfälle, Verpackungen aus Kunststoff und Metall sowie für das Altpapier gibt es in Heidelberg entsprechende Abfallbehälter, die das Entsorgen direkt vor der Haustüre ermöglichen. Beratung: Montag bis Freitag von 8 – 13 Uhr unter Telefon: 06221 58 29999

Abfalltonnen können online oder per Telefon bestellt oder geändert werden. Der Antrag darf ausschließlich vom Eigentümer oder der Verwaltung vorgenommen werden. Nach der Umstellung wird ein geänderter Gebührenbescheid versandt. Jede Änderung der Zahl, Art, Größe, des Rhythmus oder Service der Behälter kostet eine Bearbeitungsgebühr von 15 Euro.

Bioabfallbehälter

... für alle nativ organischen Abfälle, z.B. Küchen- oder Grün-Gartenabfälle...

Gelber Sack / Gelbe Tonne für Leichtverpackungen

... für Verkaufsverpackungen aus Kunststoff, Metall und Verbundmaterialien, z.B. Joghurtbecher, Gemüsedosen, Milchtüten, Styroporformteile, Verschlüsse...

Papierbehälter

... für Verpackungen aus Papier und Pappe, z.B. Papiere, Kartonagen, Zeitungen, Broschüren...

Restmüll... für alle Abfälle, die nicht weiterverwertet werden können, z.B. Staubsaugerbeutel, Windeln, Hygieneartikel...

Altglas: Die Entsorgung von Altglas erfolgt über die öffentlichen Glas-Container im Stadtgebiet sowie auf den Recyclinghöfen. In den Altglascontainern gehören die Flaschen und Nutz-Gläser nach drei Far-

ben – grün, weiß, braun – getrennt. Alle übrigen Farben gehören in den Grünglascontainer. Die Deckel können mit hinein oder in die Gelbe Tonne. Das Glas sollte leer sein und kann ungespült in den Container.

Flachglas, wie Fensterglas oder Spiegel, können Sie zu den Recyclinghöfen Kirchheim und Wieblingen bringen. Es können auf Wunsch grundstücksbezogene Altglasbehälter gestellt werden. Info: Abfallwirtschaft und Stadtreinigung Heidelberg.

Bioabfall- und Restmüllsäcke

Für Übermengen an Abfall sind in den Bürgerämtern gebührenpflichtige Restmüll- oder Bioabfallsäcke zu erhalten. Die Säcke können am Entsorgungstag bis sechs Uhr an den Fahrbahnrand gelegt werden. Restmüll- oder Bioabfallbehälter die 14-tägig geleert werden, können auch in der Zwischenwoche bereitgestellt werden. Diese Leerung wird separat berechnet.

Übermengen an Papier/Pappe, „Gelber Sack“ und Grünabfällen können auf allen Recyclinghöfen kostenfrei abgegeben werden.

Schadstoffe: Schadstoffhaltige Abfälle wie Abbeizmittel, Altöl, Batterien, Desinfektionsmittel, Energiesparlampen, Farben (flüssig), Fleckentferner, Holzschutz- und -pflegemittel, Klebstoffe, Lacke, Laugen, Leuchtstoffröhren, Pflanzenschutz- Reinigungsmittel. Schadstoffe bitte zum Recyclinghof Kirchheim oder Wieblingen bringen. Keine getrockneten Farben, keine Farbpatronen oder Medikamente (diese gehören in den Restmüll) oder leere Farbbehälter (gelber Sack).

Recycling – Wertvolles in die Tonne

Noch nie war die Sammlung der Wertstoffe für die Haushalte so einfach und bequem. Dadurch werden Umwelt und Ressourcen geschont, denn „Abfälle“ werden wieder in den Produktionskreislauf zurückgegeben. Wertstoffe können in den entsprechenden Tonnen entsorgt bzw. im nächsten Recyclinghof, zum großen Teil kostenfrei, abgegeben werden.

Recyclinghöfe - Den Heidelberger Bürgerinnen und Bürgern stehen fünf 5 Recyclinghöfe zur Anlieferung von vielen Wertstoffen zur Verfügung. Diese

sind jeweils 47 beziehungsweise 42 Stunden in der Woche geöffnet. Anlieferungen von außerhalb Heidelbergs sind nicht zulässig. Anlieferungen mit einem Fahrzeug, mit einem auswärtigen Kennzeichen sind ohne Probleme möglich, wenn mit einem geeigneten Dokument wie Ausweis, Mietvertrag oder der Abfallgebührenbescheid, die Herkunft der Abfälle aus einem Heidelberger Haushalt nachgewiesen werden kann. Die Recyclinghöfe sind an den gesetzlichen Feiertagen sowie an Fastnacht den halben Tag geschlossen.

Auf den Recyclinghöfen erfolgen keine Annahme von Restmüll und Bioabfällen sowie nur eine begrenzte Annahme von Bauschutt, Altreifen und Schadstoffen. Auf allen Recyclinghöfen wird der

Heidelberger Kompost ausgegeben. Detaillierte Informationen: <http://www.heidelberg.de/hd/Lde/HD/Rathaus/Recyclinghoefe.html> (Quelle)

*Die Recyclinghöfe sind an Sonntagen und den gesetzlichen Feiertagen geschlossen.

Auf den Recyclinghöfen Kirchheim und Wieblingen ist ab einer Summe von 10 Euro eine EC-Kartenzahlung möglich.

Recyclinghof Wieblingen

Kompostwerk/Mittelgewannweg 2a, 69123 Heidelberg, Telefon: 06221 58 29602.

Nur der Recyclinghof in Wieblingen hat eine Waage. Öffnungszeiten: Montag bis Freitag von 8 bis 16 Uhr,

Samstag von 8 bis 15 Uhr

Recyclinghof Kirchheim

Oftersheimer Weg 8, 69124 Heidelberg, Telefon: 06221 141050

Öffnungszeiten:

Montag bis Freitag von 8 bis 16 Uhr, Samstag 8 – 15 Uhr

Öffnungszeiten Recyclingkaufhaus:

Montag bis Freitag von 9 bis 12 Uhr und 13 – 16 Uhr, Samstag durchgehend von 9 bis 15 Uhr, Telefon: 06221 141054

Recyclinghof Emmertsgrund

Zentrale der ehemaligen Müllsanganlage, Anfahrt über Jaspersstraße

Öffnungszeiten: Montag bis Freitag von 8 bis 12 Uhr und 13 bis 16 Uhr, Samstag 8 bis 15 Uhr

Recyclinghof Handschuhsheim

Östlich des Erzeugergroßmarktes, Anfahrt nur über die B 3 und dem Autobahnzubringer Dossenheim (L 531)

Öffnungszeiten: Montag bis Freitag von 8 bis 12 Uhr und 13 bis 16 Uhr, Samstag 8 bis 15 Uhr

Recyclinghof Ziegelhausen

Parkplatz Stiftsmühle, In der Neckarhelle, Nähe Hausnummer 129

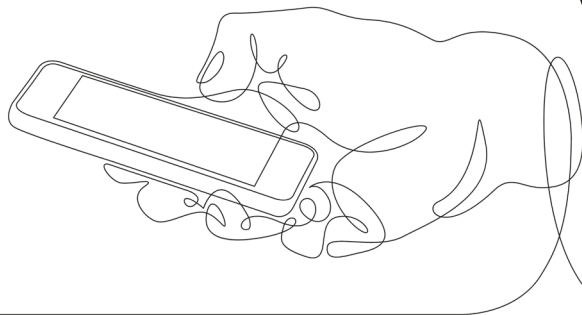
Öffnungszeiten: Montag bis Freitag von 8 bis 12 Uhr und 13 bis 16 Uhr, Samstag 8 bis 15 Uhr



Weitaus mehr als Gartenzwerge hat das Recyclingkaufhaus in Heidelberg zu bieten.

Bild: Grunec

WICHTIGE NUMMERN



Notdienste, Beratung, Hotlines

Unter der Notfall-Nummer 116117 ist bundesweit der ärztliche Bereitschaftsdienst zu erreichen.

Apotheken-Notdienst: Z.B. www.apothekernotdienst.de, www.aponet.de oder www.apotheken.de,
Ärzte- und Apothekennotruf: www.meinestadt.de/mannheim/telefonbuch/notruf

Apotheken App-Dienste

Notdienstplan online einsehbar bei der Landesapothekerkammer Baden-Württemberg, www.lak-bw.de/notdienstportal/schnellsuche.html

Bundesweite Behördenrufnummer 115

Von Montag bis Freitag in der Zeit von 8 bis 18 Uhr haben Bürgerinnen und Bürger, aber auch Wirtschaft und Verwaltung einen direkten Draht zu den Behörden in Deutschland und das mit der einheitlichen Behördennummer 115 – unabhängig davon, welche Arbeitsebene betroffen ist. Infos: www.115.de

Telefonische Beratungsstellen

Die Beratungen erfolgen anonym

-Hilfetelefon Gewalt gegen Frauen: Telefon: 08000 116 016 - aus allen Netzen kostenlos und in 18 verschiedenen Sprachen

-Telefonseelsorge Telefon: 0800 111 0 111 (evangelisch)

-Telefon-Seelsorge Telefon: 0800 111 0 222 (katholisch)
oder 116 123

Erreichbarkeit eingeschränkt:

-Opfer-Notruf Weißer Ring e.V. Telefon: 116 006, Montag bis Sonntag 7 bis 22 Uhr

-Nummer gegen Kummer e.V.: Kinder- und Jugendtelefon: 116 111, Montag bis Samstag 14 bis 20 Uhr

-Nummer gegen Kummer e.V.: Elterntelefon: 0800 111 0 550

Montag bis Freitag 9 bis 17 Uhr/ Dienstag und Donnerstag bis 19 Uhr

-Hilfe für missbrauchte Kinder (Dunkelziffer e.V., Hamburg): 040 42 10 700 10

Montag, Donnerstag und Freitag 10 bis 13 Uhr, Dienstag und Mittwoch auch 14 bis 16 Uhr

Es fallen die normalen Telefongebühren an.

-Hilfetelefon Sexueller Missbrauch (unabhängiger Beauftragter der Bundesregierung für Fragen des sexuellen Kindesmissbrauchs): 0800 22 555 30, Montag, Mittwoch und Freitag 9 bis 14 Uhr/ Dienstag und Donnerstag 15 bis 20 Uhr

Das Telefon ist nicht an Feiertagen und am 24. sowie 31. Dezember besetzt

-Notrufhotline Genitalverstümmelung (SOS FGM): 01803 767 346, Montag bis Donnerstag 10 bis 13 Uhr/Freitag 12 bis 19 Uhr. 9 Cent/Minute aus dem deutschen Festnetz, höchstens 42 Cent/Minute aus Mobilfunknetzen

-Konflikthotline Baden-Württemberg - Beratung bei Konflikten am Arbeitsplatz: 0711 892 44 300



Wir wünschen allen Leserinnen und Lesern einen guten Start in ein gesundes und hoffentlich friedlicheres 2024
Ihr Team der Badischen Anzeigenverlags GmbH

Bild: Grunck



Geschäftsführer: W. Täubert



Ausführung sämtlicher
Elektro-Installationen
Reparaturen
Antennenbau
SAT- und BK-Anlagen
EIB-Anlageplanung

Schill Elektro GmbH · Am Taubenfeld 28 · 69123 Heidelberg
Tel.: 06221/836219 · Fax: 833082 · Mobil: 0172/6207422
E-Mail: info@elektroservice-heidelberg.de

Heimwegtelefon: Deutschlandweit

Tel. 030 12074182

Ehrenamtlich, deutschlandweit,
www.heimwegtelefon.de,

erreichbar: Sonntag bis Donnerstag von 20-24 Uhr
und Freitag und Samstag von 22-4 Uhr

... und auch hier wird geholfen:

Kartensperr-Notruf

Tel. 116 116 bundesweit

Sperrbare Medien sind: Bankkarten, Kreditkarten,
Simkarten, Mitarbeiterausweise, Kundenkarten mit
Zahlungsfunktion, Online-Banking, E-Mail-Accounts
etc.

Störungs-Hotlines Heidelberg

Erdgas:

Tel. 06221 513-2030

Bei Gasgeruch bitte sofort handeln

Fernwärme: 06221 513-2060

Strom: 06221 513-2090

Wasser: 06221 513-2060

Öffentliche Beleuchtung:

Große Störungen/Gefahr in Verzug

Tel. 06221 513-2090

Störung von Ampelanlagen:

Tel. 06221 9840 (Leitstelle der Feuerwehr)

Hochwasser:

Tel. 06221 58 - 27 590

(Hochwasserbüro der Stadt Heidelberg)

Service Center Heidelberg 0800 92 92 333 (Direkte
Klärung der Anliegen im Servicecenter Heidelberg
Vertrauliche Telefone des Landesamtes für Verfas-
sungsschutz

Islamistische Extremisten: 0711/ 95 61 984 (deutsch
und englisch), 0711/ 95 44 320 (türkisch), 0711/ 95 44
399 (arabisch)

Stadt Heidelberg

Marktplatz 10, 69117 Heidelberg

Telefon: 06221 58 10580, Fax: 06221 58-10900

E-Mail: stadt@heidelberg.de

Kneipenlärm?

Telefon 06221 99 1700 oder 0621 174 0

Unter diesen Telefonnummern können Lärmbelästi-
gungen zur Abend-/Nachtzeit der Polizei gemeldet
werden.

Telefon 06221 58 22222

Unter dieser Telefonnummer können über das städ-
tische Gaststätten-Beschwerdetelefon zu den üb-
lichen Dienstzeiten eine Ruhestörung nachträglich
gemeldet werden.

Sichere elektronische Kommunikation

Die Stadt Heidelberg bietet die Möglichkeit, unmit-
telbar und ohne weitere Infrastruktur verschlüsselt
mit der Stadtverwaltung zu kommunizieren. Auch
sensible Daten können auf diesem Weg an die An-
sprechpartner in der Verwaltung übermittelt und
dabei vor unberechtigtem Einblick geschützt werden.
Sichere elektronische Kommunikation ist über unsere
Virtuelle Poststelle und DE-Mail möglich.

Elektronischer Widerspruch

Bürgerinnen und Bürger können Ihren Widerspruch
gegen einen Verwaltungsakt (Bescheid) auch in elek-
tronischer Form einlegen.

Das WLAN-Netz „Heidelberg4you“ kann zeitlich un-
begrenzt und kostenlos im Stadtgebiet genutzt wer-
den. Die Stadt Heidelberg baut das kostenlose WLAN-
Netz im Stadtgebiet kontinuierlich weiter aus.

Alle Angaben ohne Gewähr



Fitnessmanufaktur
EPPELHEIM

**GEMEINSAM ZIELE VERFOLGEN –
PERSÖNLICHE ERFOLGE FEIERN**



**EIN ORT ZUM WOHLFÜHLEN UND
BESTLEISTUNGEN ERREICHEN**

☎ 06221-7289295

✉ info@fitnessmanufaktur-eppelheim.de

🕒 Mo., Mi., Fr.: 8-19 Uhr,
Die. u. Do.: 8-19.30 Uhr, Sa.: 9-14:00 Uhr
www.fitnessmanufaktur-eppelheim.de



Jetzt viel schöner wohnen!

Ohne Stress und Staub das Haus umbauen

Ein Wohnkonzept für gehobene Ansprüche.

Mehr Platz, Licht und Komfort durch eine neue Raumaufteilung für Küche, Esszimmer, Wohnzimmer, Bad und Diele.

- Anbau, Umbau, Dachausbau, Aufstockung
- Komplettangebot zum Festpreis für alle handwerklichen Leistungen
- Perfekte Staubabdichtung zu Wohnbereichen
- Sorgfältiges Auslegen aller Laufzonen
- Stressfreier Ablauf, kurze Bauzeit
- Bauleitung für alle Handwerker
- Pfiffige gestalterische Ideen
- Schlüsselfertig organisiert

Ihre Wohnträume sind bei uns in den besten Händen.

Sparen Sie Zeit, Geld und Nerven!

Rufen Sie an: 06221 776777

EINER. ALLES. SAUBER.®

Ihr Modernisierer

Stuckateurbetrieb Linse GmbH & Co. KG

Kurpfalzring 114

69123 Heidelberg

Tel.: 06221 776777

www.einer-alles-sauber.de



Technischer Leiter
Thomas Hornig &
Stuckateurmeister
Siegfried Schäfer