

BAZ-MEDIEN.DE  
FEBRUAR / 2024

# INFO

HD-ROHRBACH





- Ästhetische Zahnheilkunde
- Implantologie
- Funktionsanalyse/-therapie



## Lernen Sie uns kennen...

Unser modernes und innovatives Praxis-konzept bietet Ihnen in stilvollem Ambiente alle Voraussetzungen für lebenslange Zahn-gesundheit und ein strahlendes Lächeln.



Unser Ziel war es, eine beruhigende Praxis-atmosphäre zu schaffen, um den Zahnarzt-besuch angstfrei zu gestalten. Wir setzen neuste Techniken, wie das digitale Rönt-gen ein. Ein ebenerdiger Zugang und eine alters-/behinderten- gerechte Ausstattung runden das Ganze ab.



## Dr. med. dent. Rolf Weiß

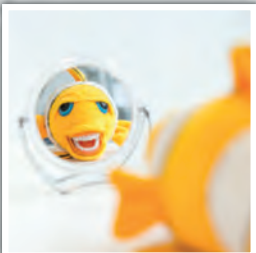
Felix-Wankel-Straße 5 · 69126 HD-Rohrbach

Tel. 06221 / 3 37 72 47

Fax 06221 / 3 37 72 48

Mail: [info@zahn-weiss.net](mailto:info@zahn-weiss.net)

[www.zahn-weiss.net](http://www.zahn-weiss.net)



Mo.: 8.00 - 17.00 Uhr  
 Mi.: 8.00 - 15.00 Uhr  
 Fr.: 8.00 - 13.00 Uhr  
 Di., Do.: 8.00 - 12.00  
 und 14.00 - 19.00 Uhr  
 und nach Vereinbarung



Dr. Weiß  
 ZAHNARZT



Rohrbacher Markt.

Bild: Archiv

# IN HALT

## EINSTIEG

- 04 Editorial
- 10 Grußwort Konstantin Waldherr

## BÜRGERSERVICE

- 06 Notfall und Erste Hilfe
- 08 Tierärzte- und Tierklinik
- 11 Leben und Arbeiten
- 12 Gemeinderat
- 14 Bürgeramt
- 16 Stadtteilverein und Altes Rathaus
- 36 Stadtbücherei und Bücherbus

## KINDER & JUGENDLICHE

- 20 Kinderbetreuung
- 24 Schulen
- 26 Junges Rohrbach
- 30 Spielplätze

## SENIOREN

- 31 Seniorenzentrum

## STADTTEILE

- 19 Die Südstadt
- 34 „Treff am Turm“
- 40 Hasenleiser
- 43 Hallenbad Hasenleiser
- 44 Gewerbegebiet Rohrbach Süd
- 46 Wohnquartier US Hospital

## KIRCHEN

- 48 Evangelische Kirchengemeinden
- 51 Katholische Kirchengemeinden

## VEREINSLEBEN

- 53 Vereine und Institutionen

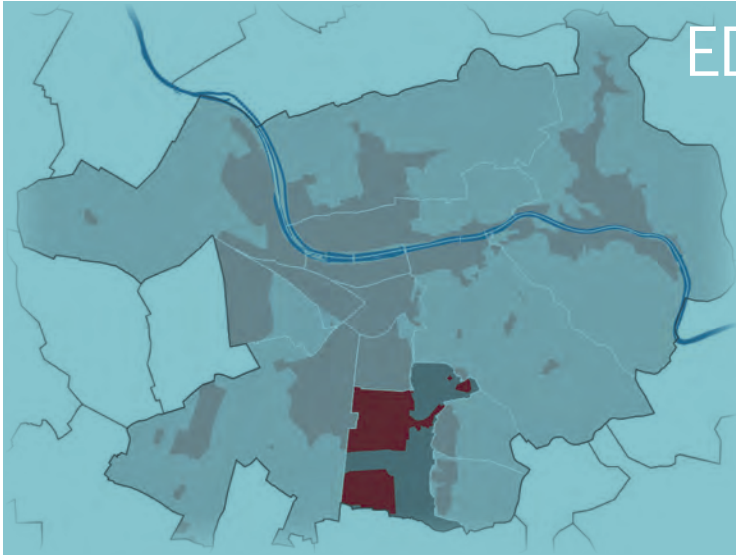
## KULTUR

- 43 Rohrbach und der Wein
- 52 Rohrbacher Wochenmarkt
- 58 Sehenswertes
- 59 Veranstaltungskalender 2024
- 64 Heimatmuseum
- 66 Theatergemeinde Volksbühne

## IMPRESSUM

**Auflage:** 5.480 Exemplare **Herausgeber:** BAZ - Badische Anzeigen Verlags GmbH **Anzeigen:** Haas Media GmbH, **Leitung Vermarktung:** Franzisca Jaster, Yvonne Wenzel **Anzeigenberatung:** Martina Held, Tel 0621- 392 1249, [martina.held@baz-verlag.de](mailto:martina.held@baz-verlag.de), **Redaktion:** Ursula Gross, Tel.: 07261 976386, Telefax 07261 976388, [ugross-redaktion@t-online.de](mailto:ugross-redaktion@t-online.de) **Fotos:** Siehe Bildnachweis, **Druck:** Nino Druck GmbH, Im Altenschemel 21, 67435 Neustadt / Weinstr.

# EDITO RIAL



## Liebe Leserinnen, liebe Leser,



Blick in die Rohrbacher Junkergasse.

Bild: Fuchs

Die Neuauflage dieser Info-Broschüre beschäftigt sich einmal mehr mit Heidelbergs lebendigem Stadtteil Rohrbach, mit dortigen Ansprechpartnern und Aktivitäten. Rufnummern zur Hilfe sind übersichtlich angeordnet, so dass ein schneller Zugriff möglich ist.

Auch in diesem Jahr geht ein besonderes Dankeschön an den örtlichen Stadtteilverein, der die Redaktion stets mit Fotos und Informationen unterstützt sowie an die Inserenten, ohne deren Anzeigen die Herausgabe dieser Broschüre nicht möglich wäre.

Rohrbach ist immer wieder für Überraschungen gut. Viele Menschen in den Vereinen und dem Stadtteil engagieren sich hier stark für ein gutes Miteinander für Spaß, Unterhaltung und Bildung. Darüber hinaus präsentiert sich Rohrbach mit einer breiten Branchenvielfalt sowohl in den idyllischen, kleinen Geschäften und gemütlichen Restaurants als auch mit dem großen gut bestückten Gewerbegebiet. Weinberge und Wanderwege vor der Haustüre sorgen für Erholung in der Natur. Ein vielseitig aufgestellter Veranstaltungskalender berücksichtigt die Interessen aller Altersklassen.



Ursula Gross, Redaktion



Maritna Held, Anzeigenberatung

Sehenswürdigkeiten und ein Besuch im beeindruckenden Heimatmuseum bieten darüber hinaus Kultur pur und auch das interessante Vereinsleben lässt keine Wünsche offen.

Rohrbach mit dem dazugehörigen Hasenleiser, dem Gewann See und Kühler Grund hat eine Infrastruktur, die ihresgleichen sucht. Schulen, Kinder- und Seniorenbetreuungseinrichtungen, Hallenbäder, Sportstätten und eine ansprechende Vereins- und interessante Wohnlandschaft haben sich hier etabliert.

Wir hoffen, dass diese kleine Broschüre erneut Einheimische und Besucher zum Blättern und Schmökern einlädt und vielleicht Anregungen dazu gibt, das eine oder andere in Rohrbach zu unternehmen oder zu entdecken.

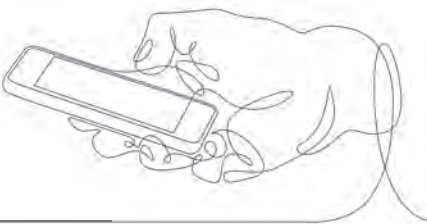
Unsere Zeit ist schnelllebig und so kann es immer vorkommen, dass einige der „gesammelten Daten“ ergänzt, überarbeitet oder korrigiert werden müssen. Wir freuen uns diesbezüglich jederzeit über Ihre Rückmeldungen, Anregungen und konstruktive Kritik. Bitte melden sie sich mit Tipps und Hinweisen bei der Redaktion unter Telefon 07261 / 976 386 oder E-Mail: [ugross-redaktion@t-online.de](mailto:ugross-redaktion@t-online.de). Besten Dank.

Ihre Ursula Gross,  
Redaktion Info-Broschüre Rohrbach



Rohrbach bei Nacht.

Bild: Stadtteilverein



# NOTFALL // ERSTE HILFE

**NOTRUF**  
**112** Notarzt  
Feuerwehr  
Rettungsdienst

**NOTRUF**  
**110** Polizei

Für den Notfall... Die **Telefonnummer 112** ist die Notruf-Nummer in Deutschland und Europa für Rettungsdienst und Feuerwehr mit der medizinische Notfälle, Unfälle oder Feuer gemeldet werden können. Die **Telefonnummer 110** ist der generelle Polizei-Notruf. Alle Notrufe funktionieren im Fest- und Mobilfunknetz ohne Vorwahl und sind kostenlos.

### Polizei

In allen polizeilichen Belangen stehen die Beamten vor Ort zur Verfügung:

### Polizeirevier Heidelberg-Süd

Bürgerstraße 47, 69124 Heidelberg  
Tel.: 06221 34 180, heidelberg-sued.prev@polizei.bwl.de  
Öffnungszeiten: 24 Stunden  
Zuständigkeitsbereich: Emmertsgrund, Kirchheim, Henry Village, Pfaffengrund, Rohrbach, Wieblingen, Südstadt sowie Eppelheim

### Verkehrskommissariat

Rohrbacher Straße 11, 69115 Heidelberg,  
Tel.: 0621 174 4 110, heidelberg.vk.vue@polizei.bwl.de  
Öffnungszeiten: 6 bis 22 Uhr

### Übergeordnet:

Polizeipräsidium Mannheim  
L6,1 68161 Mannheim  
Tel.: 0621 1740, mannheim.pp@polizei.bwl.de,  
www.polizei-bw.de - 24 Stunden geöffnet

### Weitere Telefon-Notrufnummern

Feuerwehr, Rettungsdienste	112
Notarzt u. Rettungsdienst	06221 19222
Ärztlicher Notfalldienst	06221 19292
Gift-Infozentrum Mainz	06131 19240
Giftnotruf Berlin Beratung 24h	
Zentralnotruf für Vergiftungen bei Kindern	030 19240
Zahnärztl. Notdienst, Sofienstr. 29, 69115 Heidelberg und www.zahn-forum.de	06221 354 4 917
Ev. Telefonseelsorge	0800 1110111
Kath. Telefonseelsorge	0800 1110222
Elterntelefon	0800 1110550

Kinder-Jugendtelefon 0800 1110333

### Der Notdienst von Apotheken ist im Internet einzusehen unter:

www.apotheker-notdienst.de, www.aponet.de, www.apotheken.de

Opfernotruf (Weißer Ring) (bundesweit)	116006
Suchmeldung per Radio	0180 510 1 112
Karten Sperr Notruf (bundesweit)	116116
Fachklinik für Kleintiere	06221 166800
Beratungsstellen: Telefon und Internet Deutsches Rotes Kreuz Rhein-Neckar HD	06221 90100
Frauen helfen Frauen e.V. www.fhf-heidelberg.de	06221 705 605
Frauennotruf gegen sexuelle Gewalt an Frauen und Mädchen e.V. - Mädchentelefon www.frauennotruf-heidelberg.de	06221 186 343
Kinderschutz-Zentrum www.awo-heidelberg.de	06221 739 2 132
pro familia Heidelberg www.profamilia-heidelberg.de	06221 184 440
Nightline-Telefon Uni Heidelberg. Zuhör-Infotelefon von Studenten für Studenten, www.nightline.uni-hd.de	06221 184 708

Notruf ... und so ist es richtig. Merken Sie sich bitte unbedingt die **fünf W's: Wo?** – Genaue Ortsangabe, ggf. mit genauer Wegbeschreibung. **Was** ist passiert? Eine kurze Lagebeschreibung hilft die richtigen Hilfsmaßnahmen einzuleiten. **Wie** viele Verletzte? Nennen Sie die Anzahl der Verletzten, bei Kindern unbedingt auch das ungefähre Alter. Diese Angaben sind erforderlich, um die notwendige Anzahl von Rettungswagen etc. einzusetzen. Welche Verletzung oder welches Ausmaß? Beispielsweise Schwere und Art der Verletzung. Bei einem Brand z.B.: „Dachstuhlbrand“, „Hochhaus“, „Altenheim“ usw. Warten Sie auf Rückfragen! Beenden Sie das Telefongespräch erst dann, wenn alle Fragen geklärt sind.



**TSG Heidelberg-Rohrbach e.V.**

## EIN SPORTVEREIN FÜR ALLE



Das Vereins-Fitnessstudio



Kampfkunstschule Heidelberg



Kindersportschule



Bewegungskrippe & Sport-Kindergarten



Tanzstudio für Jazz Dance & Breakdance



Badminton



Baseball/Softball



Beachvolleyball



Boule



Cricket



Fechten



Fußball



Kiga-Sport



Klettern



Leichtathletik



Outdoor



Rehasport



Tennis/Padel



Tischtennis



Turnen/Gymnastik



Volleyball



Ferien Camps

**INFORMATION ■ SERVICE ■ BERATUNG**

Geschäftsstelle ■ Service-Büro

Am Rohrbach 57 ■ 69126 Heidelberg ■ ☎ 37 03 - 10

post@tsgrohrbach.de ■ www.tsgrohrbach.de

# Tierärzte- und Tierklinik

## Tierärztliches Zentrum

An der Feuerwache  
Baumschulenweg 10, 69124 Heidelberg  
Tel.: 06221 166800  
E-Mail: anmeldung@tierzentrum-heidelberg  
Geöffnet: Mo - Fr: 9 - 18 Uhr | Sa: 9 - 13 Uhr

## Notdienstzeiten:

Montags bis Freitags von 18 – 19 Uhr,  
samstags von 13 – 19 Uhr, sonntags von 10 – 18 Uhr  
Um vorherige telefonische Benachrichtigung  
wird gebeten.

## Kleintierpraxis Heidelberg-Rohrbach

Rathausstraße 44, 69126 Heidelberg  
Telefon: 06221 / 433 79 99  
E-Mail: anmeldung@kleintierpraxis-heidelberg.de

## Sprechzeiten:

Montag: 9 bis 11 Uhr, 16 bis 18:30 Uhr  
Dienstag u. Donnerstag: 9 bis 11 Uhr, 16 bis 18 Uhr  
Mittwoch und Freitag: 9 bis 11 Uhr, 14 bis 16 Uhr  
und nach Vereinbarung - um Terminvereinbarung  
bzw. vorherigen Anruf wird gebeten.

## Kleintierpraxis Dr. Andrea Wenske-Bauer

Lenbachweg 1, 69126 Heidelberg  
Telefon: 06221 332181, Handy: 0171 5412865  
E-Mail: info@tierarztpraxishd.de

## Sprechzeiten:

Montag: 16 bis 18 Uhr, Dienstag, 10 bis 12 Uhr  
Mittwoch und Freitag: 10 bis 12 Uhr, 16 bis 18 Uhr,  
Donnerstag: 10 bis 12 Uhr, Samstag: 10 bis 12 Uhr  
Um telefonische Terminvereinbarung wird gebeten.

## Zentrale Notdienstnummern

an Wochenenden und Feiertagen 9 bis 19 Uhr  
www.tiernotdienst-rhein-neckar.de

**Notdienststring Heidelberg:** 0 900 1229955

## Notdienstkliniken:

### Tierklinik Dr. David und Krüzfeldt

Frankenthal, Tel.: 06233 770820

### Vogel- und Reptilienpraxis Dr. Britsch, Karlsruhe

Tel.: 0721 6184280



TISCHLEREIMEISTERBETRIEB

Fon 062 21-31 61 -92 | Fax -93  
Mobil 0170-48 74 95 3  
buero@creativ-moebelbau.de  
www.creativ-moebelbau.de

Möbel- & Bautischlerei | Trockenbau  
Parkett- & Laminat | Parkettrenovierung  
Türen | Fenster | Rollläden u.v.m.



**Gleich 2x in Ihrer Nähe**

Bei uns finden Sie eine große Auswahl an Futter und Zubehör für Hund, Katze, Vogel und Nager sowie ein großes Angebot für BARFer. (Kein Leberdientier)

**ZOO & Co.**

**ZOO & Co. Mannheim**  
Tom's Tierwelt BSW -  
Tiernahrungsvertrieb GmbH  
Sonderburger Straße 8  
68307 Mannheim  
Tel. 0621-78966444  
Öffnungszeiten:  
Mo. - Sa. 10.00 - 18.30 Uhr

**ZOO & Co. Heidelberg**  
Tom's Tierwelt BSW -  
Tiernahrungsvertrieb GmbH  
Grenzhöfer Weg 31  
69123 Heidelberg  
Tel. 06221 166173  
Öffnungszeiten:  
Mo. - Fr. 9.30 - 19.00 Uhr  
Sa. 9.30 - 18.00 Uhr

**www.toms-tierwelt.de**

Unsere aktuellen Angebote sowie Infos über Produkt-Neuheiten finden Sie auf o.g. Homepage.

24/7-Futterservice am Futter- und Frostfleischautomaten in Baiertal

www.hundefutter-katzenfutter-wiesloch.de

## René Karmann

Since 1987

## Presse Tabak Shop René Karmann

Kauflandcenter Heidelberg-Rohrbach

Hertzstraße 1  
69126 Heidelberg-Rohrbach  
Tel. 06221 300976  
pressetabakshop.karmann@t-online.de

Öffnungszeiten:  
Montag - Samstag 09.00 Uhr - 20.00 Uhr



Rohrbach vom Kühlen Grund aus gesehen.

Bild: R. J. Mathar

## Liebe Rohrbacherinnen & Rohrbacher,

es freut mich sehr, dass Sie sich für die Infobroschüre der BAZ und damit für unseren Stadtteil Rohrbach interessieren. Diese Infobroschüre erscheint jedes Jahr aufs Neue und das ist auch gut so! Denn, wenn wir diese Ausgabe mit einer etwas Älteren vergleichen, können wir erkennen, wie viel sich seitdem in unserem schönen Stadtteil verändert hat.

Rohrbach wandelt sich stetig – zum Glück meistens zum Guten! Dass dies so ist und hoffentlich auch so bleibt, verdanken wir den vielen Menschen, die sich leidenschaftlich und unentwegt für Rohrbach einsetzen; sei es in den vielen und breitgefächerten Vereinen und Institutionen, in den verschiedenen Gremien und Initiativen oder einfach nur als Privatperson, die sich für die Entwicklung des eigenen Stadtteils interessiert. Bei all diesen Personen möchte ich mich ganz herzlich bedanken!

Einer der Indikatoren hierfür sind die

öffentlichen Vorstandssitzungen des Stadtteilvereins Rohrbach. Es ist beeindruckend, wie viele neue und interessierte Menschen „einfach mal so vorbeikommen“ und Freude am gemeinsamen Gestalten mitbringen.

Der Stadtteilverein Rohrbach versuchte auch im vergangenen Jahr der gesellschaftlichen Veränderung mit konkreten Neuerungen und Innovationen zu begegnen und einen Teil der Angebote daraufhin anzupassen:

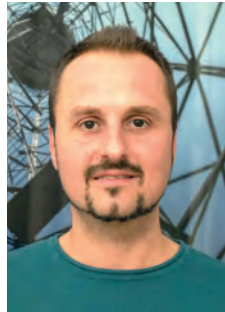
„Halli Galli Hasenleiser“ hat vielen Interessierten in Rohrbach unser neues Kulturhaus gezeigt. Es war aber auch ein Beleg für unseren Anspruch, Rohrbacherinnen und Rohrbacher aus allen Teilen im Ort zusammenzubringen. Entsprechend dankbar sind wir, dass so viele Menschen der Einladung gefolgt sind.

**„Rohrbach wandelt sich stetig – zum Glück meistens zum Guten!“**

Bei der ereignisreichen, schönen und vor allem friedlichen Rohrbacher Kerwe feierten eine Jugenddisko und viele weitere Ideen Premiere. Deren überwiegend positive Resonanz bestärkt uns im

Vorhaben, unsere Angebote weiter auszubauen und die Rohrbacher Kerwe zu einem ganz besonderen Erlebnis für alle Altersgruppen werden zu lassen.

Solche Großveranstaltungen und Projekte können nur mithilfe von verschiedensten Kooperationen gelingen. Toll, wie sich das in Rohrbach in den letzten Jahren entwickelt hat: Vereine, Institutionen, Schulen,



Konstantin Waldherr,  
1. Vorsitzender des  
Stadtteilvereins Rohrbach

Kindertagesstätten, Kinderbeauftragte, Quartiersmanagement, Collegium Academicum und die

Fresenius- Hochschule etc. – alle ziehen an einem Strang, um Rohrbach in vielen Bereichen noch ein Stückchen attraktiver zu machen!

Doch Rohrbach zeichnet sich nicht nur durch Veränderungen und Neuerungen aus. Viele Veranstaltungen, Traditionen und kulturelle Errungenschaften sind uns nach wie vor sehr wichtig und werden auch weiterhin einen wesentlichen Teil des Rohrbacher Veranstaltungskalenders darstellen.

Lasst uns gemeinsam da weitermachen: Bewährtes zu stärken und Neues voranzubringen!

Ich wünsche viel Spaß beim Schmökern in der Broschüre.

**Ihr Konstantin Waldherr**  
**1. Vorsitzender des Stadtteilvereins Rohrbach**



Der Erlebniswanderweg „Wein und Kultur“ in Rohrbach lädt zu einer Entdeckungstour durch die Weinberge ein.

Bild: Stadt Heidelberg

# Rohrbach: Leben und arbeiten zwischen Feldern und Weinbergen

Das alte Winzerdorf Rohrbach, dessen Name vom einst mit Schilfrohr bewachsenen Bach abgeleitet wird, wird 766 erstmals urkundlich erwähnt. Siedlungsspuren gehen jedoch bis in die Steinzeit zurück. Bewohnt wird Rohrbach von knapp 16.000 Menschen auf einer Fläche von 640 Hektar, davon sind rund 260 Hektar landwirtschaftlich genutzt und knapp 45 Prozent bebaut.

Rohrbach zählt zu den Heidelberger Stadtteilen, die sich nach dem Zweiten Weltkrieg äußerst dynamisch und heterogen entwickelt haben. Da ist zum einen Alt-Rohrbach im Osten, das bis heute seinen überwiegend dörflichen und gleichzeitig von Villen geprägten Charakter behalten hat. Es ist beliebt für seine Lage zwischen Weinhängen, Feldern und Wald. Bereits Joseph Freiherr von Eichendorff verewigte Rohrbach mit „In einem kühlen Grunde“. Da ist des Weiteren das am Fuß von Weinbergen gelegene Viertel „Gewann See“, in dem in den 1980er Jahren größtenteils Einzel- und Reihenhäuser entstanden – ein reines Wohngebiet für Familien. Jenseits der Bundesstraße B3, die den Stadtteil in nord-südlicher Richtung teilt, findet sich das Wohngebiet Hasenleiser. Im Süden ist es von

Hochhäusern dominiert, liegt aber gleichzeitig am grünen Feldrand. Im November 2015 wurde für das Stadtquartier Hasenleiser ein Quartiersmanagement eingerichtet und das Quartiersbüro Hasenleiser als zentrale Anlaufstelle für die Bürgerinnen und Bürger im Hasenleiser eröffnet. Ziel ist es, die Wohn- und Lebensqualität zu verbessern, das bürgerschaftliche Engagement zu stärken, die Quartiersidentität zu fördern und das Gemeinwesen auszubauen. Mit dem BIWAQ IV-Projekt „Hasenleiser – Fit für die digitale Zukunft: Qualifizierung, Beschäftigung und Nahversorgung im Stadtteil“ sollen insbesondere Frauen mit Migrationshintergrund, Alleinerziehende sowie Menschen mit Behinderung erreicht werden. Das Energetische Quartierskonzept Hasenleiser beschreibt das erhebliche Sanierungspotenzial im Quartier.

Am der Grenze zu Leimen befindet sich Rohrbach-Süd – Heidelbergs größtes Gewerbegebiet. Im „Quartier am Turm“ haben rund 1.800 Menschen auf ehemaligem Industriegelände der Fuchs' schen Waggonfabrik ein neues Zuhause gefunden. Und schließlich gibt es die Konversionsflächen, die nach dem Abzug der US-Amerikaner Ende 2013 neu genutzt werden.

# Gemeinderat Heidelberg

Die politische Vertretung der Heidelberger Bürger:innen ist der Gemeinderat. Alle fünf Jahre stehen die städtischen Wahlen an. Die nächste Wahl wird 2024 stattfinden. Als wichtigstes politisches Gremium entscheidet der Gemeinderat über den Haushalt und viele Projekte der Stadtverwaltung.

Sitzverteilung des Heidelberger Gemeinderats.

Im Gemeinderat vertreten sind: Grüne (16 Sitze), CDU (7 Sitze), SPD (7 Sitze), Heidelberger (3 Sitze), Die Linke (3 Sitze), FDP (3 Sitze), GAL (2 Sitze), AfD (2 Sitze), Bunte Linke (2 Sitze), FWV (1 Sitz), Die Partei (1 Sitz), Heidelberg in Bewegung (1 Sitz). Vorsitzender des Gemeinderats und mit einem Sitz vertreten ist Oberbürgermeister Prof. Dr. Eckart Würzner

Das entscheidende Gremium: Für viele wichtige politische Entscheidungen sind nicht Bund oder Länder, sondern die Kommunen zuständig. Die Beratungen und Entschlüsse des Gemeinderates prägen das öffentliche Leben in Heidelberg deshalb in nahezu allen wichtigen Bereichen, seien es Umwelt, Kultur, Wirtschaft, Soziales, Stadtplanung oder Bauen, um nur einige zu nennen. Egal ob es um Großprojekte wie die „Bahnstadt“ oder die Konversionsflächen geht, um bedeutende Verkehrsplanungen wie das Mobilitätsnetz, um Kinderbetreuung, Schulsanierungen oder um vermeintlich kleinere Entscheidungen wie die Einführung einer Schulküche. Der Gemeinderat entscheidet über all diese Vorhaben.



Blick in die Eichendorffstraße.

Bild: Stadt Heidelberg

Interessierte sind zu allen öffentlichen Sitzungen des Gemeinderates und seiner Ausschüsse willkommen. Der Gemeinderat tagt im Regelfall einmal monatlich im Rathaus am Marktplatz im Großen Rathaussaal. In der Regel beginnen die Sitzungen um 16.30 Uhr. Einlasskarten gibt es beim Rathausservice im Foyer.

## Experten vor Ort

In die Ausschusssitzungen des Gemeinderates kann der Bezirksbeirat eines seiner Mitglieder entsenden oder Sachverständige berufen. Der Gemeinderat erhält vom Bezirksbeirat Empfehlungen, zum Beispiel bei Projekten, die aus Sicht des Stadtteils beurteilt werden. Die Vorsitzenden des Stadtteilvereins und die Kinderbeauftragten des jeweiligen Stadtteils nehmen ohne Stimmrecht an den Sitzungen teil. Quelle: [www.heidelberg.de](http://www.heidelberg.de)

## Bezirksbeirat

Die Mitglieder der Bezirksbeiräte werden nach jeder Kommunalwahl vom Gemeinderat aus dem Kreis der im Gemeindebezirk wohnenden wählbaren Bürger:innen. Maßgeblich für die Anzahl der Sitze ist das von den Wählervereinigungen im Gemeindebezirk erzielte Wahlergebnis. Mit ihren Ortskenntnissen und vielen guten Ideen nehmen Heidelbergs Bezirksbeiräte seit über 25 Jahren Einfluss auf die Planungen in den einzelnen Stadtteilen. Die nächsten Kommunalwahlen in Baden-Württemberg finden am 9. Juni 2024 statt. Somit wird die Kommunalwahl erneut gemeinsam mit der Europawahl durchgeführt

Quelle: [www.heidelberg.de](http://www.heidelberg.de)

Kinderbeauftragte: Barbara Pfeiffer  
 Stadtteilvereinsvorsitzender: Konstantin Waldherr  
 Jasmin Becker: CDU Daniel Kurbiski: HiB  
 Dr. Stefan Boller: Grüne Claudia Rink: GAL  
 Rüdiger Bresien: Die Linke Claudia Schäfer: Grüne  
 Ortrun Bühling: Grüne Felix Illert: Die Partei  
 Dr. Volker Gaukel: Grüne Karin Weber: BL  
 Bernd Knauber: SPD Karin Weidenheimer: CDU  
 Tina Konrad: HD´er Eckhard Wolfin: Grüne  
 Katja Kornmacher: AfD Sibylle Ziegler: SPD  
 Elisabeth Pielhoff: Grüne Susanne von Schellenberg: FDP

Dr. DIANA KRIGAR



Parodontologie Implantologie Ästhetische Zahnheilkunde



**Dr. Diana Krigar-Frei**  
 Ihre Zahnärztin in Heidelberg-Kirchheim

Spezielle Sprechstunden für Parodontitis-Patienten und Implantatberatung  
 Individuelles Nachsorge-Programm nach Parodontitis-Therapie durch wissenschaftlich fundierte Risikobestimmung

EG mit rollstuhlgerechtem Zugang

Moderne Zahnheilkunde durch neueste Technik  
 (z. B. Intraorale Kamera, digitale Röntgendiagnostik)

Alle Krankenkassen

Zentrumsnah (7 min bis HD-Zentrum) Autobahnabfahrt  
 (A 5 Ausfahrt Schwetzingen/HD, Richtung HD auf die Speyerer Str.)

## ÖFFNUNGSZEITEN

Mo., Di., Mi. 08:00-18:00 Uhr  
 Do. + Fr. 08:00-13:00 Uhr



## Zahnarztpraxis Dr. Krigar-Frei

Schlosskirschenweg 24  
 (ehemals Pleikartsförster Str. 99)  
 69124 Heidelberg

Fon 06221/7187260  
 Fax 06221/7187468

E-Mail: [praxis@krigar-partner.de](mailto:praxis@krigar-partner.de)  
[www.zahnarzt-heidelberg-kirchheim.de](http://www.zahnarzt-heidelberg-kirchheim.de)

Parkplätze direkt vor der Praxis



# Bürgeramt Rohrbach

Vom Anmelden des Wohnsitzes, über das Beantragen von Pässen und Ausweisen, bis hin zum Zulassen von Fahrzeugen: Die „kleinen Rathäuser vor Ort“ bieten den Heidelberger Bürgerinnen und Bürger einen umfassenden, persönlichen Service.

Um den Heidelberger Bürger:innen einen umfassenden, persönlichen Service sowie kurze Wege und Wartezeiten zu bieten, errichtete Heidelberg im Jahr 1992 in den Stadtteilen so genannte Bürgerämter. Diese „kleinen Rathäuser vor Ort“ bieten einen freundlichen, umfassenden und flexiblen Service, der vom Anmelden des Wohnsitzes, über das Beantragen von Pässen und Ausweisen, bis hin zum Zulassen von Fahrzeugen reicht. Bei Fragen zum Thema Wohnen und Bauen hilft das Technische Bürgeramt weiter.

## Flexibler Service mit Termin.

Von Montag bis Freitag können Bürger:innen ihre Angelegenheiten in einem Bürgeramt im Stadtgebiet erledigen. Über eine gezielte Terminvereinbarung lässt sich der Besuch auf dem Amt deutlich vereinfachen und die Wartezeit verkürzen.

Mit dem „Virtuellen Bürgeramt“ können zudem viele Services des Bürgeramtes sogar bequem von zu Hause aus per Video-Chat erledigt werden. Zusätzlich stehen zahlreiche Online-Dienste und Formulare zur Verfügung. Extra-Service in Notlagen. Wer an einem Feiertag oder am Wochenende wegen eines Notfalls dringend einen Reisepass benötigt, hat die Möglichkeit, sich an Grenzübergängen oder Flughäfen von der Bundespolizei Passersatzpapiere ausstellen zu lassen. Informationen gibt es unter [www.bundespolizei.de](http://www.bundespolizei.de) oder kostenlos unter Telefon: 0800 6888000.

Bitte beachten: Ab sofort müssen für jedes Bürger-



Bürgeramt Rohrbach.

Bild: Hürdenlos

amt vorab Termine unter [termin.heidelberg.de](http://termin.heidelberg.de) oder telefonisch unter 5813333 vereinbart werden. Dadurch werden die Abläufe optimiert und die Wartezeiten verkürzt. Für dringende und spontane Angelegenheiten sind an jedem Arbeitstag jeweils zwei Außenstellen auch ohne Termin geöffnet.

## Hausanschrift:

Seckenheimer Gässchen 1  
69126 Heidelberg

## Kontakt:

Tel. 06221 / 58 - 13880,  
E-Mail: [Buergeramt-Rohrbach@Heidelberg.de](mailto:Buergeramt-Rohrbach@Heidelberg.de)  
Homepage: [www.heidelberg.de](http://www.heidelberg.de)

## Besuchszeit:

Es wird gebeten, einen Termin unter [termin.heidelberg.de](http://termin.heidelberg.de) oder telefonisch unter 06221 581-3333 zu vereinbaren. Vorsprachen ohne Termin sind nur möglich:  
Mittwoch 8 bis 16 Uhr.

## Behördernummer

Mit der einheitlichen Behördennummer Telefon 115 haben Bürger, aber auch Wirtschaft und Verwaltung, von Montag bis Freitag in der Zeit von 8 bis 18 Uhr einen direkten Draht zu den Behörden in Deutschland – unabhängig davon, welche Arbeitsebene betroffen ist. Informationen zu 115 sind zu erhalten unter: [www.115.de](http://www.115.de)

Extra-Service in Notlagen: Wer an einem Feiertag oder am Wochenende wegen eines Notfalls dringend einen Reisepass benötigt, hat die Möglichkeit, sich an Grenzübergängen oder Flughäfen von der Bundespolizei Passersatzpapiere ausstellen zu lassen. Informationen gibt es unter [www.bundespolizei.de](http://www.bundespolizei.de) oder kostenlos unter Telefon: 0800 6888000. Zusätzlich hat die Stadt Heidelberg an Samstagen von 9 bis 13 Uhr eine Notfallnummer - ausschließlich für dringende Passangelegenheiten - eingerichtet, die unter der Telefonnummer 06221 58 20580 erreichbar ist.

Formulare und Onlinedienste: Ausländerwesen, Beglaubigung, Fischerei und Jagd, Gaststättenrecht, Gewerberecht, Meldewesen, Öffentliche Sicherheit und Ordnung, Sozialwesen, Staatsangehörigkeit, Steuern und Gebühren, Tiere, Verkehrswesen, Verschiedenes, Wahlen und Wohnen.



Jetzt Anrufen!



**PENNINGER** GMBH   
AUTOLACKIEREREI UNFALLINSTANDSETZUNG MECHANIK-/ WARTUNGSSERVICE  
*Wir stehen für Qualität!*

**Wartung und Reparatur für PKW  
und Wohnmobile bis 6,5t!**

**Lackierarbeiten • Service • Inspektion • TÜV • Karosseriebau  
Unfallreparatur / Mechanikarbeiten aller Art**

## Penninger GmbH

Redtenbacher Straße 4  
69126 Heidelberg-Rohrbach-Süd

Telefon: +49 6221 7281640

Fax: +49 6221 7281669

E-Mail: [info@auto-lackiererei.de](mailto:info@auto-lackiererei.de)

## Öffnungszeiten:

Montag – Freitag 8:00 – 12:00 h  
und 12:30 – 17:00 h

Samstag 8:30 – 11:30 h

[www.penninger-heidelberg.de](http://www.penninger-heidelberg.de)





Rückwärtige Ansicht des „Alten Rathauses“ mit Sitzgelegenheit zum Ausruhen und Entspannen.

Bild: Gross

# Stadtteilverein verwaltet Altes Rathaus

Seit 2013 verwaltet der Stadtteilverein auch das Alte Rathaus, das von Vereinen genutzt werden kann und in dem auch ein kleines Kulturprogramm angeboten wird.

Mit dem Umbau des Alten Rohrbacher Rathauses und dem Auszug des Bürgeramtes stehen dem Stadtteilverein in Rohrbach zwei zusätzliche Räume für Versammlungen oder kleinere Veranstaltungen zur Verfügung. Mit dem Anmieten der Räume wird der Stadtteilverein einmal mehr seiner Verantwortung für den Stadtteil gerecht. Der Verein trägt dazu bei, dass das Alte Rathaus zu einem kulturellen Mittelpunkt Rohrbachs geworden ist.

Hier können beispielsweise stattfinden:

- Ostermarkt/Vorweihnachtlicher Markt/ Stadtteilfrühstück bei Regen
- Mitgliederversammlungen von Vereinen

- Kleinere Ausstellungen, Konzerte, Musik-Sessions
- Lesungen
- Kleinere Podiumsdiskussionen: „Rathaus-Gespräche“
- Projektgruppen zur Stadtteilentwicklung: „Stadtteilwerkstatt“
- Kleinere Infoveranstaltungen zur Stadtteilpolitik
- Begegnungen für Ältere und andere

Um eine kulturelle Vielfalt zu ermöglichen, werden die Räume im Erdgeschoss des Alten Rathauses unter der Woche ab 18 Uhr und am Wochenende für Einzelveranstaltungen frei vermietet. Regelmäßige Termine sind nur über einen abgrenzbaren und überschaubaren Zeitraum möglich um eine Dauerbelegung zu verhindern. Da der Stadtteilverein für die Räume Miete und Nebenkosten zahlt und die Verwaltung der neuen Räume aufwändig ist, wird für die Nutzung der Räume eine Miete erhoben.



## Der Stadtteilverein Rohrbach – Dachorganisation der örtlichen Vereine

Wie in vielen anderen Heidelberger Stadtteilen wurde auch in Rohrbach nach der Eingemeindung (1.4.1927) die Notwendigkeit erkannt, einen Stadtteilverein zu gründen. Seine Aufgabe war es, die Interessen der Rohrbacher Bürger gegenüber der Stadtverwaltung und anderen Institutionen zu sammeln, zu bündeln und in geeigneter Form zu artikulieren. Außerdem sollte er die kulturellen und traditionellen Werte und Gepflogenheiten des Stadtteils in gebührender Form pflegen und erhalten.

Am 1.8.1928 wurde dieser neue Verein gegründet. Allerdings handelte es sich dabei nicht um eine völlige Neugründung; vielmehr konnte der neue Verein Personal und Aufgaben des schon seit über 30 Jahren bestehenden Gemeinnützigen Vereins Rohrbach“ (GVR) übernehmen und unter dem Namen „Stadtteilverein“ fortführen. Dieser GVR wurde um 1896 in der damals noch selbstständigen Gemeinde Rohrbach gegründet. Damals kümmerte sich der Verein in erster Linie, die Infrastruktur des wachsenden, stadtnahen Dorfes zu verbessern und im nahen Wald Wege, Bänke und Steinwegweiser zu errichten. Außerdem versuchte der Verein ab 1907 die Eingemeindung Rohrbachs nach Heidelberg zu betreiben.

Nach der vorübergehenden Auflösung in der Zeit des Nationalsozialismus formierte sich der Verein am 16.3.1956 neu. Ab diesem Zeitpunkt organisierten sich in diesem, neben dem amtierenden Vorstand, auch Vereine, Kirchen, Schulen und Gewerbetreibende. Die 1200 Jahr-

Feier im Jahre 1966 und die 1250 Jahr-Feier im Jahre 2016, die der Stadtteilverein maßgeblich organisierte, waren Höhepunkte der weiteren Geschichte.

In den Jahren um die und kurz nach der Jahrtausendwende musste sich der Verein neben seinen traditionellen Aufgaben neuen Herausforderungen stellen, vor allem städtebaulicher Natur. Der Verein hat auch seine Funktion, eine „Dachorganisation“ der Rohrbacher Vereine zu sein, bewahrt. Er koordiniert und stützt deren Arbeit und organisiert gemeinsam mit diesen die Rohrbacher Kerwe und andere Veranstaltungen.

Heute kommen noch viele weitere Aufgaben und Herausforderungen hinzu: die Verwaltung mehrerer Gebäude in Rohrbach, wie das Rohrbacher Kulturhaus, das Alte Rathaus und ab 2025 die kleine Chapel im Hospitalgelände, das Betreiben des Heimatmuseums, die Integration der verschiedenen Ortsteile Rohrbachs, die Einbindung verschiedener Altersgruppen und Neubürger/innen und viele weitere politische und gesellschaftliche Themen, die das Zusammenleben in Rohrbach noch attraktiver gestalten sollen.

Der Stadtteilverein Heidelberg-Rohrbach freut sich über jede Unterstützung und lädt herzlich dazu ein Mitglied zu werden.

**Kontakt:**  
Rathausstraße 43, 69126 HD (Altes Rathaus),  
lvorstand@stadtteilverein-rohrbach.de



Gute Stimmung beim Weihnachtsmarkt in Rohrbach.

Bild: Stadtteilverein

### Ehrenvorsitzende

Bernd Frauenfeld, Tel.: 06221 363730  
ra-frauenfeld@kanzlei-fz.de

Hans-Jürgen Fuchs, Tel.: 06221 7254926  
E-Mail: hans-juergen@fuchs-sander.de

Für bestimmte Bereiche Rohrbachs hat der Stadtteilverein Zuständige ernannt. Diese betreuen den Bereich federführend, das heißt sie halten Kontakt zu Organisationen vor Ort, besuchen spezifische Veranstaltungen etc.

- Hasenleiser:  
Bernd Knauber und Hans-Peter Droste
- Quartier am Turm: Andrea und Reiner Herbold
- Alt-Rohrbach und Gewinn-See: Sibylle Ziegler und Konstantin Waldherr
- Andere Stadtteile, Arbeitsgemeinschaft der Stadtteilvereine: Konstantin Waldherr und Karin Weidenheimer

### Vorstand und Beirat des Stadtteilvereins

#### 1. Vorsitzender:

Konstantin Waldherr, Tel.: 06221 8945695  
E-Mail: ivorstand@stadtteilverein-rohrbach.de

#### 2. Vorsitzender:

Karin Weidenheimer, Tel.: 06221 37 40 30  
E-Mail: karin.weidenheimer@web.de

#### 3. Vorsitzender:

Bernd Knauber,  
Mobil: 0179 4498201, E-Mail: berndknauber@t-online.de

### Schatzmeister:

Christian Multerer, Tel.: 06221 3169242  
E-Mail: christian.multerer@sap.com

### Schriftführer:in:

Erica Dutzi, Tel.: 06221 332451  
E-Mail: erica.dutzi@gmail.com

### Beirat

- Arvid Boecker, Tel.: 06221 23335  
E-Mail: arvid.boecker@googlemail.com
- Andrea Herbold, Tel.: 06221 20 932  
E-Mail: andrea.herbold1@gmx.de
- Susan Horn
- Alice Jacob, Tel.: 06221/3540724  
Alice.f.jacob@gmail.com
- Uli Kaiser, Tel.: 06221 373346  
E-Mail: ulkahl@onlinehome.de
- Alessandra Gromer  
Tel.: 06221 3351015, E-Mail: alessandra369@gmx.de
- Hans-Peter Droste  
E-Mail: hp.droste@gmail.com
- Dominik Meyer  
E-Mail: dominikneuert@yahoo.de
- Sibylle Ziegler, Tel.: 6221 31 52 59  
E-Mail: Ziegler-JSJS@t-online.de
- Johann Zuber, Tel.: 6221 7253649  
E-Mail: johannzuber@web.de

# Die Südstadt: Von der „Siedlungslücke“ zum Wohlfühl-Stadtteil

Der Heidelberger Stadtteil Südstadt entwickelte sich als eigenständiges Wohngebiet erst nach 1935 mit der Ausdehnung der Stadtteile Weststadt nach Süden und Rohrbach nach Norden. Bis dahin standen auf dem Gebiet lediglich die ehemals Groß-Deutschland-Kaserne - die heutigen Campbell-Barracks - und wenige weitere Bauten, unter anderem das 1931 eröffnete Krankenhaus Bethanien. Der Rest der Fläche wurde landwirtschaftlich genutzt.

Erst nach der Eingemeindung Rohrbachs 1927 wurde die „Siedlungslücke“ Richtung Innenstadt leben auf knapp 173 Hektar - wovon 70 Prozent bebaut sind - rund 4.900 Menschen. Allerdings teilen die breiten und stark befahrenen Trassen der Rohrbacher/Karlsruher Straße (B3) und Römerstraße die Südstadt in Nord-Süd-Richtung in drei Teile. Mit Ausnahme des Gewerbegebiets „Im Bosseldorn“, der ehemals militärisch genutzten Flächen und des Schul- und Sportzentrums ist der Stadtteil ein locker bebautes und sehr beliebtes Wohnviertel mit zumeist zwei-

geschossigen Einfamilienhäusern und viel privater Grünfläche. Der 1842 angelegte Bergfriedhof bereichert die Südstadt ebenfalls.

2013 gründete sich der Stadtteilverein Südstadt, als deutlich wurde, dass sich die Südstadt durch das Freiwerden der amerikanischen Liegenschaften in Zukunft sehr verändern wird. Hier haben die Mitglieder die große Chance gesehen den Stadtteil auch nach ihren Ideen und Wünschen mitzugestalten. Seitdem begleiten sie die neuen Entwicklungen in der Südstadt wie beispielsweise die entstehenden neuen Wohngebiete, die Belegung der Campell Barracks und den neuen Bürgerpark (der „Andere Park“). Vor allem aber gestalten sie ihr neues Bürgerzentrum in der ehemals amerikanischen „CHAPEL“ konkret mit, das im Sommer 2022 eröffnet wurde. Mit dem „SüdstadtFrühstück“ im Frühjahr und dem „Südstadt-Glügen“ im Herbst unterstützen der Verein das Kennenlernen und Zusammenwachsen der „alten“ und „neuen“ Südstädter. Auch beim jährlich im Sommer stattfindenden „SüdstadtFest“ wird kräftig geplant und mitgeholfen.

### Bürgerzentrum CHAPEL

Seit 2016 wurde die ehemalige amerikanischen Kirche an der Römerstraße zu einer Begegnungsstätte für den Stadtteil geplant und umgebaut. Nun ist das Bürgerzentrum, die CHAPEL offiziell eröffnet und wird vom CHAPEL Raum für Stadtkultur e.V. betrieben. Es gibt ein vielfältiges soziales und kulturelles Angebot. Es finden Konzerte, Tanzabende und Ausstellungen statt. Außerdem sind Sportangebote für alle Altersgruppen, Lesekreise und sonstige Veranstaltungen gestartet bzw. geplant.

### Stadtteilverein Heidelberg-Südstadt e.V.

c/o CHAPEL e.V.  
Rheinstraße 12/4, 69126 Heidelberg  
Telefon: 06221 333563 (AB)  
E-Mail: Info@Stadtteilverein-Heidelberg-Suedstadt.de

### Vertreten durch:

- |                  |                     |
|------------------|---------------------|
| 1. Vorsitzenden: | Karl Kraus          |
| 2. Vorsitzenden: | Arno Feuerstein     |
| 3. Vorsitzende:  | Kathrin Herbstrieth |



Das Bürgerzentrum, die CHAPEL wird vom CHAPEL Raum für Stadtkultur e.V. betrieben und ist Sitz des Stadtteilvereins Südstadt. Bild: Archiv



Heidelbergs Stadtteile sind gut versorgt mit Betreuungseinrichtungen für Kinder.

Bild: Peter Dorn/Stadt Heidelberg



Kindergartn Paula Heck.

Bild: Archiv

# Kinderbetreuung in Rohrbach

*Frauen und Männer sollen Beruf und Familie vereinbaren können – das ist ein wichtiges Anliegen der Heidelberger Stadtpolitik. Mit vielen Partnerinnen und Partnern tut sie einiges dafür, damit Vereinbarkeit gelingt. Mit ihren Versorgungsquoten nimmt die Stadt einen Spitzenplatz in Baden-Württemberg ein.*

Das Kinder- und Jugendamt vermittelt freie Tagespflegestellen. Wichtige Gründe für Eltern, die sich bei der Betreuung ihres Kindes für die Tagespflege entscheiden, sind die familiennahe Betreuung, individuelle Betreuungszeiten und kleine Gruppen. Das Kinder- und Jugendamt ist gerne bei der Vermittlung von Tagespflegestellen behilflich. Unabhängig davon können sich Eltern über Tagespflegestellen in den Heidelberger Stadtteilen informieren und Kontakt zu den Tagespflegepersonen aufnehmen.

## Kinder- und Jugendamt

Eppelheimer Str. 13, 69115 Heidelberg  
Telefon: 06221 58-37790 / 58-37647 / 58-37217 / 58-37643 / 58-37648  
E-Mail: tagespflege@heidelberg.de

## Tagesmütterverein e. V.

Birthe Wehnes  
Kaiserstraße 49, 69115 Heidelberg  
E-Mail: info@heidelberger-tagesmuetter.de

## Kindertagespflege

### Barbara Astor

Tel.: 0172 6272220  
Hangäckerhöfe, 69126 Heidelberg  
barbara.astor@web.de

### Elke Anweiler

Tel.: 0172 7824141 oder 06221 725 36 93  
Max-Joseph-Str. 40/1, 69126 Heidelberg  
elkeanweiler@web.de

### Fatemeh Shahpurian

Tel.: 0176 84641892  
Heinrich-Fuchs-Str. 85, 69126 Heidelberg  
sara.shahpurian@icloud.com

### Fati's Kinderstube | Großtagespflegestelle

Fabrikstr. 37, 69126 Heidelberg  
hamida728@hotmail.com  
Tel.: 0176 70075490

### Gabriele Adler

Kühler Grund, 69126 Heidelberg  
adler59@gmx.net

### Jenny Richert

Lahrer Straße, 69126 Heidelberg  
jenny.richert@hotmail.de  
Tel.: 0176 84323142 oder 06221 372177

**Karla Melchert**, Tel.: 0152 55364173

**Roland Kersting**, Tel.: 0176 72794461  
Emmendinger Straße 4, 69126 Heidelberg  
Tagesmutter-Karla@t-online.de  
rolandkersting@yahoo.de

### Kinderparadies | Großtagespflegestelle

Heinrich-Fuchs-Str., 69126 Rohrbach  
mry\_soul@yahoo.com  
Tel.: 0176 51850789 oder 06221 3540008

### Rohrbacher Fuchse | Großtagespflegestelle

Jeraldine Cordova und Besa Rrustemi  
Heinrich-Fuchs-Straße 71, 69126 Heidelberg  
kindertagespflege.heidelberg@gmail.com  
Tel.: 01516 7821382

### Sadiqa und Abraham Watanyar

Tel.: 0176 47105613  
Kolbenzeil, 69126 Heidelberg  
raminwatanyar@web.de

### Zappelmäuse | Großtagespflegestelle

Karlsruher Str., 69126 Heidelberg  
goli.rahimi@yahoo.de & nankalitey.7ba@gmail.com  
Tel.: 0176 56900812 & 06221 5029936

### Zuzana Hanson

Tel.: 0152 54215973  
Kirschgartenstr., 69126 Heidelberg  
zuzanahanson@yahoo.com



Kindergarten Pustblume.

Bild: Hürdenlos

## Kinderbetreuung

### AWO Kita Farbenreich

Breisacher Weg 1, 69126 Heidelberg  
kita-farbenreich@awo-heidelberg.de  
Tel.: 06221 405040

### Ev. Kindergarten

#### der Melanchthongemeinde Rohrbach

Baden-Badener-Straße 11, 69126 Heidelberg  
kita.hasenleiser@ekihd.de  
Tel.: 06221 303201

### Evangelische Kindertagesstätte Paula Heck

Am Heiligenhaus 14a, 69126 Heidelberg  
kita.rohrbach-ost@ekihd.de  
Tel.: 6221 393079

### Freier Christlicher Kindergarten Heidelberg

Felix-Wankel-Straße 12, 69126 Heidelberg  
fcs-heidelberg@t-online.de  
Tel.: 06221 302118

### Katholischer Kindergarten St. Benedikt

Konstanzer Straße 47, 69126 Heidelberg  
kiga.stbenedikt@kath-hd.de  
Tel.: 06221 4352530

### Kiku Rohrspatzen

Am Rohrbach 36, 69126 Heidelberg  
kiku-rohrspatzen@kinderzentren.de  
Tel.: 06221 8942511

### Kindergarten Pustblume

Freiburger Straße 2a, 69126 Heidelberg  
pustblume@lebenshilfe-heidelberg.de  
Tel.: 06221 302325

### Kleine Pustblume - Integrative Einrichtung

Helaweg 30, 69126 Heidelberg  
pustblume@lebenshilfe-heidelberg.de  
Tel.: 6221 3379225

### Montessori Zentrum Heidelberg e.V.,

Krippe und Kinderhaus (3-6) am Turm  
Georg-Meckersheimer-Straße 13, 69126 Heidelberg  
Kinderhaus@Montessori-Heidelberg.de  
Tel.: 06221 4338920

### Purzelweg Waldkindergarten Rohrbach

Im Wald unterhalb der Bothestraße, 69126 Heidelberg  
info@purzelweg.com  
Tel.: 06221 4354351

### Rohrbacher Kinderstube (Gruppe I)

Leimer Straße 2, 69126 Heidelberg  
info@rohrbacher-kinderstube.de  
Tel.: 06221 374902/5898974

### Städtische Kindertageseinrichtung Breisacher Weg

Breisacher Weg 2, 69126 Heidelberg  
kita-breisacherweg@heidelberg.de  
Tel.: 06221 372967

### TSG Sport-Kindergarten Heidelberg

Erlenweg 26b, 69124 Heidelberg  
Sportkindergarten@TSGRohrbach.de  
Tel.: 06221 370342

# DIE PERFEKTE GESCHENKIDEE FÜR KINDER!



WWW.UNITED-LETTERS.COM

Rabatt 10%  
Freundschaftscode:  
**BAZ10**



## PERSONALISIERT MIT DEINEM NAMEN!

Eine liebevolle Geschichte über Familie, Freunde und Vertrauen – inspirierend & kindgerecht erzählt, mit Ihrem Kind im Mittelpunkt der Geschichte.

1. Gib den gewünschten Namen an.
2. Konfigurieren Sie die Charaktereigenschaften, Ihres Kindes.
3. Dann drucken wir mit viel Liebe dein personalisiertes Buch! ♥




Nino Druck GmbH  
Im Altenschemel 21  
67435 Neustadt/Wstr.  
www.ninodruck.de

# WWW.UNITED-LETTERS.COM

DAS IDEALE GESCHENK FÜR KINDER, ELTERN,  
GROßELTERN UND ALLE, DIE EIN BISSCHEN KIND GELIEBEN SIND.

Mit ♥ von nino gedruckt!

# Schulen in Rohrbach

In Heidelbergs Schulen lässt es sich gut lernen. Rund 22.000 Schülerinnen und Schülern bietet die Neckarstadt ein vorbildliches Schulangebot. Im Lernatlas der Bertelsmann-Stiftung erhält Heidelberg dafür Bestnoten. Bundesweit Spitzenreiter ist die Unistadt in der Kategorie schulisches Lernen.

## Eichendorffschule Grundschule

Heidelberger Str. 61, 69126 HD-Rohrbach  
Tel.: 06221 315 088  
E-Mail: poststelle@eds-hd.schule.bwl.de

## Grundschule Emmertsgrund

Forum 1, Grundschulförderklasse  
69126 Heidelberg  
poststelle@gse-hd.schule.bwl.de, Tel.: 06221 383026

## EI (Gymnasium Englisch Institut gGmbH)

Grundschule und Gymnasium  
E-Mail: grundschule@englisches-institut.eu  
E-Mail: gymnasium@englisches-institut.eu  
Grundschule Tel.: 06221 3493-70  
Gymnasium Tel.: 06221 3493-0  
Rheinstraße, 69126 Heidelberg

## Freie Christliche Schule

Private Grund-, Haupt- Werkrealschule  
Felix-Wankel-Str. 12, 69126 HD-Rohrbach  
Tel.: 06221 30 21 18, Email: fcs-heidelberg@t-online.de

## Gemeinschaftsschule | HPC Schulen

Hannah-Arendt-Straße 1, 69126 Heidelberg  
Tel.: 06221 70501950



Die Internationale Gesamt-Schule in Rohrbach.

Bild: Gross

## Grundschule des Englischen Instituts

Turnerstraße 34, 69126 Heidelberg, Tel.: 06221 349370

## Gregor-Mendel-Realschule

Harbigweg 24, 69124 Heidelberg, Tel.: 06221 4340190

## Heidelberg International Business Academy

Sickingenstr. 63-65, 69126 Heidelberg  
Tel.: 06221 644260

## Helmholtz-Gymnasium Heidelberg

Rohrbacher Str. 102, 69126 Heidelberg  
Tel.: 06221 37040

## Internationale Gesamtschule Heidelberg

Grundschule/Orientierungsstufe/Gymnasium/Realschule, Baden-Badener Straße 14, 69126 Heidelberg  
Tel.: 06221 310 - 0, Email: schulleitung@igh-hd.de

## Institut für Jugendmanagement GmbH Young Business School

Haberstr. 1, 69126 Heidelberg, Tel. 06221 3 95 56-70

## Julius-Springer-Schule Heidelberg

Kaufmännische Schule  
Mark-Twain-Straße 1, 69126 Heidelberg  
Tel.: 06221 58-410-200  
E-Mail: sekretariat@springer-schule.de

## maxQ im Berufsfortbildungswerk

Gaisbergstr. 11, 69126 Heidelberg, Tel. 06221 6 54 10-0

## Montessori Schule Heidelberg

Grund- und Gemeinschaftsschule  
Turnerstr. 133, 69126 Heidelberg  
Tel.: 06221 372 432,  
E-Mail: info@montessori-heidelberg.de

## Pestalozzschule

Rohrbacher Straße 96, 69126 Heidelberg  
info@pestal.hd.schule-bw.de, Tel.: 06221 507-900

## Waldparkschule Gemeinschaftsschule

Am Waldrand 21, 69126 Heidelberg  
schulleitung@waldparkschule.de, Tel.: 06221 893 770

## Schulprofil LernZeitRäume

Slevogtstraße 3-5, 69126 Heidelberg  
info@LernZeitRaeume.de, Tel.: 06221 868 2020

# INFOs Heidelberg 2024/2025

Bitte beachten Sie die nächsten Erscheintermine folgender INFOs:

## Handschuhshaus + Neuenheim

Anzeigenschluss: 10. April 2024, Erscheinungstermin: 3. Mai 2024

**Anzeigenannahme:** Songül Gül, Tel.: 0621 392 1235 | s.guel@haas-mediengruppe.de

**Redaktion:** Ursula Gross

Tel.: 07261 976386 | Fax: 07261 976388 | ugross-redaktion@t-online.de

## Leimen/Sandhausen/Nussloch

Anzeigenschluss: 24. September 2024, Erscheinungstermin: 18. Oktober 2024

**Anzeigenannahme:** Songül Gül, Tel.: 0621 392 1235 | s.guel@haas-mediengruppe.de und Jochen Dworschak | Tel.: 07261 86276 12 | jochen.dworschak@baz-verlag.de

**Redaktion:** Ursula Gross

Tel.: 07261 976386 | Fax: 07261 976388 | ugross-redaktion@t-online.de

## HD-Wieblingen+Pfaffengrund

Anzeigenschluss: 12. Dezember 2024, Erscheinungstermin: 10. Januar 2025

**Anzeigenannahme:** Songül Gül, Tel.: 0621 392 1235 | s.guel@haas-mediengruppe.de

**Redaktion:** Gabriele Gruneck

Tel.: 06204 9112146 | Fax: 06204 9112145 | ggruneck@gps-gruneck.de

## West-/Bahnstadt/Bergheim

Anzeigenschluss: 30. Dezember 2024, Erscheinungstermin: 24. Januar 2025

**Anzeigenannahme:** Martina Held, Tel.: 0621 392 1249 | m.held@haas-mediengruppe.de

**Redaktion:** Ursula Gross

Tel.: 07261 976386 | Fax: 07261 976388 | ugross-redaktion@t-online.de

## HD-Rohrbach

Anzeigenschluss: 8. Januar 2025, Erscheinungstermin: 31. Januar 2025

**Anzeigenannahme:** Martina Held, Tel.: 0621 392 1249 | m.held@haas-mediengruppe.de

**Redaktion:** Ursula Gross

Tel.: 07261 976386 | Fax: 07261 976388 |

ugross-redaktion@t-online.de

## HD-Kirchheim

Anzeigenschluss: 15. Januar 2025, Erscheinungstermin: 7. Februar 2025,

**Anzeigenannahme:**

Martina Held, Tel.: 0621 392 1249

m.held@haas-mediengruppe.de

**Redaktion:** Gabriele Gruneck,

Tel.: 06204 9112146, Fax: 06204 9112145

ggruneck@gps-gruneck.de



# Junges Rohrbach

*In ihrer freien Zeit können Heidelberger Jugendliche aus einer Vielzahl an Kultur- und Freizeitmöglichkeiten wählen: 124 Sportvereine, 22 städtische Sportanlagen, 40 Sport- und Gymnastikhallen sowie fünf Schwimmbäder bieten abwechslungsreiche Trainingsmöglichkeiten und sorgen für den nötigen Ausgleich nach der Schule.*

Außerdem gibt es in fast jedem Heidelberger Stadtteil – so auch in Rohrbach – einen Kinder- und Jugendtreff, der das ganze Jahr über attraktive Veranstaltungen für Jugendliche ausrichtet.

## Kinder- und Jugendtreff Hasenleiser

### Anschrift und Ansprechpartner:

Kinder- und Jugendtreff Hasenleiser  
Erlenweg 5, 69126 Heidelberg

**Leiter:** Peter Chladek (Dipl. Sozialarbeiter)

Tel.: (Büro) 06221 39 36 00

Tel. (Jugendtreff-Café): 06221 39 39 90

kontakt@jugendtreff-hasenleiser.de

www.jugendtreff-hasenleiser.de

### Träger der Einrichtung:

**Caritas Verband Heidelberg e.V.**

Turnerstr. 38  
69126 Heidelberg

Tel.: 06221 3303-0

### Erreichbarkeit:

Der Kinder- und Jugendtreff liegt neben der Internationalen Gesamtschule Heidelberg (IGH).

### Der Jugendtreff

#### für Jugendliche von 11 bis 18 Jahren.

– keine Anmeldung erforderlich

– der Besuch ist kostenfrei

– jeder entscheidet selbst, wann er/sie kommen und gehen will

Hier kann man unter anderem` Musik hören, Plaudern, Spielen, Freunde treffen, ...

Cafe mit Snacks und Getränken zu kleinen Preisen

Tischtennis, Kicker, Billard und Gesellschaftsspiele, mehrere Computer mit Internetanschluss

Sofas zum Chillen und Abhängen

Fernsehraum, Discoraum, (Fahrrad-)Werkstatt,

Tonstudio mit PC, Musik-Proberaum mit E-Gitarre und Schlagzeug

Playstation mit FIFA

Hilfe bei Hausaufgaben, Bewerbungen und Prüfungsvorbereitungen

### Öffnungszeiten:

Montag, Dienstag 14 – 19 Uhr

Mittwoch 13 – 19 Uhr

Donnerstag, Freitag 14 – 21 Uhr

### Ansprechpartner und Gesamtverantwortlicher

Peter Chladek, Tel.: 06221/393600

Wochentags zwischen 11 und 17 Uhr

### Kindertreff für Kinder von 6 bis 11 Jahren

– keine Anmeldung erforderlich

– der Besuch ist kostenfrei

– jede(r) entscheidet selbst, wann er/sie kommen und gehen will

Hier kann man täglich Fußball spielen, malen, basteln, viele verschiedene Brettspiele ausprobieren, Kickern, toben, euch mit Freunden treffen oder einfach nur abhängen.

Im Sommer kann man außerdem in den großen Garten gehen, um dort Federball zu spielen, auf Stelzen zu laufen, Einrad zu fahren, Frisbee zu werfen, in der Sandkiste, herumwühlen, Verstecken zu spielen und tun was jedem sonst noch so einfällt ...

### Öffnungszeiten:

Montag, Dienstag, Donnerstag, Freitag von 14 – 19 Uhr

Mittwoch 13 – 19 Uhr

### Kontakt:

Päd. M.A. Ute Körner (Verantwortlich Jugendbereich)

Dipl. Soz.-Päd. Toni Kruse (Verantwortlich Kinderbereich)

Rufnummer Büro: 06221/393600

Rufnummer Theke: 06221/393990



Kinder- und Jugendtreff Hasenleiser.

Bild: Archiv

Der **Kinder- und Jugendtreff Hasenleiser** ist eine Einrichtung der Offenen Kinder- und Jugendarbeit (OKJA) auf Grundlage des §11 SGB VIII. Träger der Einrichtung ist der Caritasverband Heidelberg e.V.

Der Treff liegt im Stadtteil Rohrbach, direkt an der Grenze zu Kirchheim. Hier können Kinder und Jugendliche im Altersspektrum von 6 bis 21 Jahren ihre Freizeit verbringen, mit den Mitarbeiter\*innen spielen, über ihre Probleme reden, sich mit Freunden treffen oder an einem der vielfältigen Angebote teilnehmen.

Die Offene Jugendarbeit bietet Räume, Personal und Materialien für die Förderung der Entwicklung von Kindern und Jugendlichen, unabhängig ihrer Herkunft, ihrer Religion, ihres Geschlechts, ihrer Persönlichkeit, ihres sozialen Status und setzt sich aktiv für die Belange der Kinder und Jugendlichen ein.

Besonders angesprochen sind Bewohner\*innen der Gebiete Hasenleiser/Höllenstein/Quartier am Turm sowie Schüler\*innen der benachbarten IGH, aber auch alle anderen Kinder und Jugendliche sind natürlich herzlich willkommen.

Das Angebot ist kostenlos und bedarf keiner Anmeldung. Die Offene Jugendarbeit bietet Räume, Personal und

Materialien für die Förderung der Entwicklung von Kindern und Jugendlichen, unabhängig ihrer Herkunft, ihrer Religion, ihres Geschlechts, ihrer Persönlichkeit, ihres sozialen Status und setzt sich aktiv für die Belange der Kinder und Jugendlichen ein.

### Folgende Aktivitäten sind möglich:

Plaudern, Spielen, Freunde treffen

Brett- und Kartenspiele spielen Tischtennis, Kicker, Fußball spielen

mehrere Computer und eine Playstation nutzen

Malen und Basteln

im Spielhaus toben

Musik hören,

Plaudern, Spielen, Freunde treffen

Café mit Snacks und Getränken zu kleinen Preisen

Sofas zum Chillen und Abhängen

Fernsehraum, Discoraum, Tonstudio mit PC,

Musik-Proberaum mit E-Gitarre und Schlagzeug

Hausaufgaben, Bewerbungen und Prüfungsvorbereitungen

Die Mitarbeiter stehen allen mit Rat und Tat unter Einhaltung der Schweigepflicht zur Seite.



Auch für Schulklassen oder Kindergartengruppen ist der Besuch auf dem Jugendhof ein tolles Erlebnis.

Bild: Jugendhof Heidelberg

### Der Jugendhof Heidelberg e.V.

Der Jugendhof Heidelberg e.V. ist ein gemeinnütziger Verein und Träger der offenen Jugendarbeit und außerschulischen Jugendbildung. Der Verein besteht seit 1994 und ist Mitglied des Bundes der Jugendfarmen und Aktivspielplätze e.V. Das Konzept des Jugendhofs orientiert sich an pädagogisch betreuten Spielplätzen, Aktivspielplätzen und Jugendfarmen des Bundes der Jugendfarmen und Aktivspielplätze e.V.. Zwei Sozialpädagoginnen und eine Erzieherin gewährleisten die Kontinuität in der fachlichen und pädagogischen Betreuung. Sie werden unterstützt durch Honorarkräfte, Praktikanten und viele ehrenamtliche Helfer/innen. Der Schwerpunkt der Arbeit liegt in der offenen Kinder- und Jugendarbeit mit den Bereichen Garten und Tiere sowie dem handwerklich-kreativen Bereich. Gemeinsam mit den Kindern und Jugendlichen wird mit den Tieren gearbeitet. Sie werden versorgt und gefüttert. Besonders in der Landwirtschaft sind die Angebote stark am Jahresablauf orientiert. Zudem stehen oftmals Bastelangebote, gemeinsames Kochen oder Backen sowie Spiele und gemütliches Zusammensein auf dem Programm. Die Freude an den Arbeiten steht grundsätzlich im Vordergrund. Neue Eindrücke und Erfahrungen werden gesammelt. Der Umgang mit den Tieren und das handwerkliche Tun stärkt das Selbstvertrauen und das Körperbewusstsein der Kinder und Jugendlichen.

### Wöchentliche Angebote

Neben dem offenen Betrieb gibt es auch Angebote, die einmal in der Woche für eine begrenzte Anzahl an Kinder und Jugendlichen stattfinden. Hier ist für jeden was dabei!

Dienstags, 16 -17.30 Uhr:	Kreativangebot
Mittwochs, 16 -17.45 Uhr:	Werkelstatt
Donnerstags, 15 -17 Uhr:	Ponygruppe (ab 1. Februar)
Freitags, 16 -17.30 Uhr:	Garten-AG
Samstags, 14 -18 Uhr:	Helfertag (in der Winterzeit ohne Anmeldung - einfach kommen!)

Wer an einem der wöchentlichen Angebote teilnehmen möchte, per Email anmelden (jugendhof-hd@web.de) oder per Telefon (06221/314401) anmelden.

Schulgruppen mit ihren LehrerInnen sind herzlich willkommen!

Für Schulklassen werden beispielsweise Themenvormittage angeboten (zwei Stunden mit bestimmten Thema zum Beispiel "vom Schaf zur Wolle" oder "Nutztiere").

Gruppen von Kindergärten und Kindertagesstätten sind ebenfalls herzlich willkommen!

Nähere Informationen: Alana Gerber (jugendhof-hd@web.de oder Telefon 06221/314401).

### Gesprächscfé - immer dienstags

Im Gesprächscfé werden verschiedene Fragestellungen aufgegriffen und versucht, diese gemeinsam zu beantworten. Das fällt allen - je nach Thema - mal leichter und mal schwerer. Zum Einstieg gibt es meistens einen kleinen Impuls (Geschichte, Lied, Gedicht etc.) und anschließend findet ein moderiertes Gespräch in der Gruppe statt, um in Austausch über Themen wie Glück, Freundschaft, Achtsamkeit und anderes mehr zu kommen. Es dürfen gerne auch Themen gewünscht werden.

dienstags 9:30 - 11:00 Uhr

Um Anmeldung wird gebeten, Tel.: 06221/334540

### Kindergeburtstage geführt oder selbständig

Außerhalb der Ferien besteht die Möglichkeit, Kinder Geburtstage auf dem Jugendhof zu feiern. Für Termine in den Ferien oder an Montagen bitte direkt ansprechen: (jugendhof-hd@web.de, 06221 314401), hier sind nur geführte Geburtstage möglich. Selbstgestalteter Geburtstag  
Dienstag bis donnerstags: Ab 14.30 Uhr bis 18 Uhr, bis max. zehn Kinder.

### Ferienprogramm

Für alle natur- und tierbegeisterten Kinder und Jugendlichen aus Heidelberg wird in den Schulferien Ferienbetreuung angeboten.

Gemeinsam werden die Hoftiere versorgt, mit allem, was sie brauchen - sie werden gefüttert, gepflegt und es wird mit ihnen gearbeitet. Gemeinsam wird sich um den Nutzgarten gekümmert, Gemüse und viele Kräuter geerntet und je nach Jahreszeit eigene Leckereien wie Marmelade, Apfelsaft und Stockbrot zubereitet. Bei Lagerfeuer, Spiel-, Bastel- und handwerklichen Angeboten vergeht die Zeit wie im Flug!

Alle Kinder und Jugendlichen benötigen dem Wetter angepasste Kleidung und gutes Schuhwerk! Anmeldung ist erforderlich.

### Öffnungszeiten und Kontakt

Während der Schulzeit:

Dienstags bis freitags:  
14 bis 18 Uhr (für Kinder ab sechs Jahre ohne die Begleitung von Eltern)  
Spezielle Angebote wie z.B. Werkelstatt: nur mit Anmeldung über 06221/314401 oder jugendhof-hd@web.de

Während der Schulferien:  
Montags bis freitags: Feri-

enprogramm (nur nach Anmeldung, siehe Ferienprogramm) Samstags bleibt der Hof geschlossen.

### Kinder- und Jugendzentrum „Holzwurm“

Das Kinder- und Jugendzentrum „Holzwurm“ ist eine Einrichtung der Evangelischen Lukasgemeinde und wird von der Stadt Heidelberg finanziell gefördert. Der „Holzwurm“ besteht seit über 40 Jahren und ist so lange auch in evangelischer Trägerschaft. Der „Holzwurm“ war eine der ersten Offenen Einrichtungen in Heidelberg und hatte dadurch schon immer eine große Bedeutung für den sehr kinder- und jugendreichen Stadtteil Boxberg. So kommt es, dass auch heute noch reger Kontakt mit ehemaligen Besuchern und Mitarbeitern aus den letzten 40 Jahren besteht. Der sogenannte „Offene Treff“ des „Holzwurms“ ist ein Ort, an dem Kinder und Jugendliche ihre gemeinsame Freizeit planen und eigene Ideen mit einbringen können. Im „Offenen Treff“ können Kinder und Jugendliche dienstags bis donnerstags unter anderem Billard, Tischkicker, Fußball oder Tischtennis spielen. Sie können Gesellschaftsspiele ausleihen, Musik über unsere Soundanlage abspielen, das Internetcafé beispielsweise für schulische Recherche nutzen oder sich einfach nur zum Quatschen treffen. Außerdem können zahlreiche Fortbewegungsmittel wie Inline Skates, Tretroller, Mountainbikes oder Skateboards ausgeliehen werden. Zusätzlich steht Kindern die Disco des „Holzwurms“ für Geburtstagsfeiern, Partys und Feste nach Absprache zur Verfügung. In den Schulferien bietet der „Holzwurm“ ein buntes Ferienprogramm an, bei dem es vielfältige Mitmachangebote gibt.

### Kontakt

Kinder- und Jugendzentrum Holzwurm Boxberg  
Am Waldrand 21 (Walddarfschule),  
69126 Heidelberg  
Tel.: +49 (0) 6221 38 44 27,  
E-Mail: info@holzwurm-boxberg.de





Spielplatz Lahrer Straße

## Spielplätze in Rohrbach

Von gut angebunden über grün und bewachsen bis ruhig und abgelegen – so vielseitig wie der Stadtteil Rohrbach ist, so vielseitig sind auch die Spielplätze.

### Hier finden alle einen Lieblingsspielplatz:

- Am Müllenberg
  - Am Rohrbach
  - Burnhofweg
  - Christian-Bitter-Straße
  - Erlenweg
  - Karl-von-Drais-Weg
  - Lahrer Straße
  - Leimer Straße
  - Rudolf-Hell-Straße
  - Waldshuter Weg
  - Baden-Badener Straße
- Barrierefreie Calisthenics-Anlage  
Auch diese Anlage ist mit einem Kunststoffboden versehen und somit für Rollstuhlfahrerinnen und Rollstuhlfahrer barrierefrei zugänglich.



Spielplatz Kirschgartenstraße



Mark-Twain-Spielplatz

Bilder: Archiv

# Seniorenzentrum in Rohrbach

Im Stadtteil Hasenleiser, in direkter Nachbarschaft von evangelischem Kindergarten und der Internationalen Gesamtschule Heidelberg, liegt das Seniorenzentrum Rohrbach unter der Trägerschaft des Diakonischen Werkes Heidelberg. Die hellen Räumlichkeiten, ein großer Garten mit Terrasse laden zum Begegnen und Wohlfühlen ein. Die pädagogischen Leiterinnen Gabriele Riedke-Dschangaei, Amelie Schürmann und Elena Kowall (zur Zeit in Mutterschutz) sowie die beiden hauswirtschaftlichen Mitarbeiterinnen Polixeni Vassiliadou und Ludmila Stoppel. Viele ehrenamtliche Mitarbeiter und Mitarbeiterinnen bieten ein breites Spektrum von interessanten Angeboten für Menschen ab 60 Jahren an. Ziel all dieser Angebote ist ein selbstbestimmtes, würdevolles Leben bis ins hohe Alter. Wissenschaftliche Untersuchungen haben ergeben, dass der größte Teil der Menschen den Wunsch hat, so lange wie möglich in den eigenen vier Wänden zu wohnen. Das Seniorenzentrum und viele andere ambulante Dienste versuchen diesen Wunsch zu respektieren und zu er-



Seniorenzentrum Rohrbach.

Bild: Gross

möglichen. Das Seniorenzentrum lädt ein zu ein zu Begegnungen, Austausch, Gesprächen und der Pflege und dem Aufbau nachbarschaftlicher Beziehungen. Ein lebenslanges Lernen ist möglich und wird von den MitarbeiterInnen gefordert und gefördert. Mit Hilfe der

## Wir sind die Profis in Pflege und Betreuung!



LEBENSQUALITÄT - MIT UNS AN IHRER SEITE

**Mathilde-Vogt-Haus** **Stadtresidenz am Park**

Heidelberg-Kirchheim 06221 7875 0 Heidelberg City 06221 7262 0

Betreutes Wohnen - ambulante Pflege - Tagespflege - stationäre Pflege - Service

Paritätische Sozialdienste gGmbH - Schwarzwaldstr. 22 - Heidelberg



Programmangebote wird diesem Ziel Rechnung getragen und eine Erhaltung und Förderung der körperlichen, geistigen und seelischen Gesundheit ermöglicht. Die Begegnungsstätte ist immer „in Bewegung“, das heißt, die Angebote richten sich nach den Interessen der Besuchern. Besonders wichtig ist im Seniorenzentrum der werktägliche Mittagstisch, bei dem soziale Kontakte geknüpft und gepflegt werden können, die mindestens ebenso wichtig sind wie das gemeinsame Essen. Durch die Zusammenarbeit mit anderen Einrichtungen im Stadtteil wird vernetzt gearbeitet und man möchte dadurch dazu beitragen, das Älterwerden im Stadtteil positiv zu gestalten. Für neue Anregungen und konstruktive Kritik ist man jederzeit dankbar.

### Breite Angebotspalette

Im Seniorenzentrum Rohrbach können Interessierte Englisch, Französisch, Italienisch und Spanisch lernen beziehungsweise vertiefen. Informationen bei Interesse gibt es unter Tel.: 06221/334540. Darüber hinaus werden Kurse aus dem Bereich Sport und Bewegung angeboten: Zumba Gold, Kostenloser Bewegungstreff, Tänze aus aller Welt, Tischtennis, Yoga, Rehasport, Boule, Spaziergänge und Wanderungen. Außerdem treffen sich verschiedene Gruppen im Seniorenzentrum mehrmals die Woche zum gemeinsamen Spielen oder Basteln. Diese Angebote sind kostenlos. Angeboten werden: Kreatives Gestalten, Kniffel, Skat,

Romme, Rummikub und mehr.

Die Orchestergruppe der Akademie für Ältere, bestehend aus HobbymusikerInnen trifft sich darüber hinaus, um gemeinsam zu musizieren. Neue MitspielerInnen sind willkommen.

Von Montag bis Freitag können SeniorInnen um 12 Uhr in gemütlicher Runde ein 3-Gänge-Menü zu Mittag essen. Mittwochs und freitags gibt es ein selbst gekochtes Mittagessen, montags dienstags und donnerstags beliefern uns die Malteser mit einem Mittagessen. Seniorinnen und Senioren ab 65 Jahren, die einen Heidelberg Pass oder Heidelberg Pass+ besitzen, können in allen Heidelberger Seniorenzentren vergünstigt am Mittagstisch teilnehmen. Erforderlich ist nur die Vorlage eines entsprechenden gültigen Passes im jeweiligen Seniorenzentrum und die rechtzeitige Anmeldung. Anmeldungen bis 13 Uhr am Vortag unter 06221/334540, per E-Mail an sz-rohrbach@dwhd.de oder vor Ort im Büro erforderlich.

**Kontakt:** Seniorenzentrum Rohrbach  
Diakonisches Werk Heidelberg  
Baden-Badener-Str. 11, 69126 Heidelberg  
Telefon: 06221 334540, E-Mail: szrohrbach@dwhd.de  
www.seniorenzentren-hd.de

### Büro-Öffnungszeiten

Montag – Donnerstag	09 – 15.30 Uhr
Freitag	09 – 13.30 Uhr



Seniorenzentrum Rohrbach - außen mit Garten.

Bild: Seniorenzentrum

## Angehörige sicher zuhause wissen

**Barrierefrei wohnen heißt sicher wohnen. Dazu trägt auch ein intelligentes Hausnotrufsystem bei - wie das der Stadtwerke Heidelberg.**

In den eigenen vier Wänden wohnen – barrierefrei und sicher – ein schöner Gedanke auch im Alter. Zur Sicherheit beitragen kann ein sensorgesteuertes, intelligentes Hausnotrufsystem. Die Bewegungssensoren erkennen dabei, wenn sich die alleinlebende Mutter oder der alleinlebende Vater beispielsweise ungewohnt lange in einem Raum aufhält oder über eine lange Zeit keine Bewegung stattfindet, wenn also zur Mittagszeit der gewohnte Gang in die Küche zum Kochen oder morgens der ins Bad nicht registriert wird. Dann erhalten Angehörige Nachrichten auf ihre Smartphones, die sie über die ungewöhnliche Situation informieren. Sie können dann umgehend Kontakt aufnehmen und fragen, ob alles in Ordnung ist.

Das System der Stadtwerke Heidelberg kann auf eine zertifizierte Hausnotrufzentrale aufgeschaltet werden. Via Sensoren ermöglicht es demnach schnelle Hilfe, wo klassische Notrufsysteme an ihre Grenzen stoßen. Und: Im Gegensatz zum klassischen Hausnotruf muss die alleinlebende Person dabei nicht selbst aktiv werden, was im Notfall oftmals gar nicht möglich ist.

### Voraussetzungen für das Wohnen in den eigenen vier Wänden

Zum System der Stadtwerke Heidelberg gehört eine App, über sich jederzeit auf der Basisstation des Elternteils anrufen lässt. Und auch dieser kann den Sohn oder die Tochter immer und ganz einfach über einen Lautsprecher kontaktieren. In der App lassen sich individuelle Einstellungen vornehmen, etwa in welchen Situationen benachrichtigt wird und wann nicht.

Die App kann kostenlos von beliebig vielen Angehörigen heruntergeladen werden. Installation und Wartung des Systems übernehmen die Stadtwerke Heidelberg. Es gibt weder Anschaffungskosten noch lange Vertragslaufzeiten oder Kündigungsfristen – lediglich eine Mietgebühr, die von Pflegekassen bei Vorliegen eines Pflegegrads zudem mit bis zu 25,50 Euro bezuschusst werden kann.

Fazit: Mit einem intelligenten Hausnotrufsystem können ältere Menschen in den eigenen vier Wänden wohnen bleiben und ihre Angehörigen wissen sie in guter Obhut.



**Weitere Information auf der Website der Stadtwerke Heidelberg unter [www.swhd.de/sicherdaheim](http://www.swhd.de/sicherdaheim)**

# „Treff am Turm“ – für ein lebendiges Miteinander

Der Treff am Turm, das „TaT“, ist ein Ort für alle, die ein lebendiges Miteinander aktiv gestalten wollen. Hier treffen sich die Menschen zum gemeinsamen Musizieren, Tanzen und Spielen, tauschen Ideen aus, helfen sich gegenseitig im Repair-Café und im Computerclub und entwickeln neue Projektideen für eine lebendige Nachbarschaft.

Der Verein Quartier am Turm ist hervorgegangen aus verschiedenen Bürgerinitiativen, die sich nach dem Bezug des Quartiers am Turm in Rohrbach zusammgefunden haben. Hauptanliegen waren ursprünglich der Erhalt der Grün- und Ballspielflächen und eine sichere Verkehrssituation.

Der Treff am Turm, kurz: TaT, bietet Familien, Senioren, Einzelpersonen, Kindern und Jugendlichen ein vielfältiges Angebot an offenen Treffs, Kursen, Information und vielem mehr. Das „TaT“, ist ein Ort für alle, die ein lebendiges Miteinander aktiv gestalten wollen. Hier treffen wir uns zum gemeinsamen Musizieren, Tanzen und Spielen, tauschen Ideen aus, helfen sich gegenseitig im „Repair Café“ und im „Computerclub“ und entwickeln neue Projektideen für eine lebendige Nachbarschaft.



Das „TaT“, ist ein Ort für alle, die ein lebendiges Miteinander aktiv gestalten wollen. Bild: privat

Der Leitgedanke ist, das bürgerschaftliche Engagement sowie die Partizipation und Integration aller Bewohnerinnen und Bewohner des Quartiers und seiner Nachbarn zu fördern. Durch generationenübergreifende Arbeit und aktive Freizeitgestaltung sollen die Gemeinwesenentwicklung und Nachbarschaftsbezüge gestärkt werden. Es soll eine lebendige Gemeinschaft entstehen und eine Steigerung der Lebensqualität der Bewohnerinnen und Bewohner erreicht werden. Der Vereinszweck ist nach wie vor die Förderung der Wohn- und Lebensverhältnisse im Wohngebiet der ehemaligen Waggonbaufabrik Fuchs in Heidelberg-Rohrbach. Der Verein bündelt Initiativen und regt Diskussionen über das Quartier betreffende Themen an. Dazu gehören sowohl regelmäßige Quartiersfeste als auch die Erarbeitung von Grünflächen und Verkehrskonzepten.

Der Verein setzt sich so für den Erhalt der Spiel- und Aufenthaltsflächen im Quartier ein und hat in diesem Rahmen auch den Bürgerbeteiligungsprozess zum „Verkehrskonzept Rohrbach West“ mit initiiert.

## Veranstaltungen im TaT

### Computerclub

#### Computer – Laptop – Handy – Tablet

Der Computerclub ist eine offene Computerwerkstatt, in der gemeinsam kaputte oder langsam gewordene Computer repariert werden und man sich gegenseitig bei Problemen mit Computern, Tablets und Handys weiterhilft.

Der Computerclub ist offen für alle, ob jung oder alt, Frau oder Mann, Anfänger oder Experte, Stammgast oder Gelegenheitsbesucher. Bitte Gerät mitbringen, wenn möglich. Infos: Heinrich Wiefel computerclub@treffamturm.info

### Repair-Café: Reparieren - Tauschen - Verschenken

Bei Kaffee und Kuchen reparieren ist besser als weg-



Gelungenes Quartiersommerfest.

Bild: TaT/Archiv

werfen, ärgern oder neu kaufen. Dieser Treff dient dem gemeinschaftlichen Recycling von allem, das defekt ist oder nicht mehr benötigt wird, gleichgültig was es ist: Haushalt, Schmuck, Elektronik, Spielzeug ... Eingeladen sind: Leute, die bei der Reparatur defekter Dinge Unterstützung benötigen, die nicht mehr Benötigtes tauschen oder verschenken mögen. Bastler, Tüftler, Repariervillige, die mit Werkzeug und Know-How zur Seite stehen. Kuchenspender, Kaffeekocher, Helfer und Interessierte. Ansprechpartner für Fragen, Anregungen, Kommentare sind Sabine Stellmacher und Ivo Richter (repair-cafe@treffamturm.info).

### Salsa-Gruppe

Was? Salsa tanzen!

Wann? Jeden ersten Sonntag im Monat 18 – 20 Uhr

Wo? Treff am Turm (TaT), Franz-Kruckenberger-Str. 54, Heidelberg-Rohrbach

Wer? Jeder, der Lust auf Salsa hat, und eine Partnerin bzw. einen Partner mitbringt.

Wieviel? Ein Spendenbeitrag von 3 Euro für die Raumnutzung pro Termin.

Infos und Kontakt: gerhard.fahsold@t-online.de

### West Coast Swing

Ein moderner Tanz, der einzigartig ist. Cool, locker, lässig mit viel tänzerischer Freiheit.

Mit oder ohne Partner, mit oder ohne Vorkenntnisse.

Infos: 0172 195 1528 - auch oer Whats App.

Infos auch: www.treffamturm.info

### Heidelberg Toastmasters

Wer ein Einstellungsgespräch vor sich hat, eine Geschäftspräsentationen plant oder ein Arbeitstreffen leitet, der sollte Toastmasters besuchen.

Wer seine rhetorischen Fähigkeiten und/oder Englischkenntnisse entwickeln möchte, findet beim „Heidelberg International Toastmaster Club“ dazu eine Plattform. Jeweils am ersten und dritten Montag im Treff am Turm gibt es die Gelegenheit vorbereitete und Stegreifreden in englischer Sprache zu hören oder selbst zu halten. Anschließend kann man an einem regulären Rhetorikabend (19 - 22) teilnehmen.

Weitere Informationen via Internet

www.heidelberg-toastmasters.de oder via Mail:

info.hitc@toastmasters-heidelberg.de oder telefonisch den Präsidenten: Horst Müller kontaktieren unter 06236-4 620 740.

### Modern United - Chor

Modern United ist der gemischter Chor vom MGv Sängerbund Heidelberg-Rohrbach.

Wer gerne singt, sollte einfach vorbeischaun. Kein Vorsingen und keine Vorkenntnisse werden benötigt. Die Proben finden jeden Donnerstag von 20.30 bis 22 Uhr im TaT statt.

Weitere Infos auf: www.saengerbund-hd-rohrbach.de

### Ökumenischer Bibelkreis

Der ökumenische Bibelkreis trifft sich alle zwei Wochen immer freitags um 19.30 Uhr im Treff am Turm (Besprechungsraum). Die Teilnehmer kommen aus den katholischen und evangelischen Gemeinden in Rohrbach und

Kirchheim. Bei den Treffen wird nicht nur in der Bibel gelesen. Es wurde unter anderem auch schon über das Glaubensbekenntnis und das Vater Unser gesprochen, über Texte von Bonhoeffer und über das Buch „Die Gottesfrage nach Ausschwitz“ von Hans Jonas. Wer Interesse hat, sich mit religiösen Themen auseinanderzusetzen, miteinander zu diskutieren und sich über den Glauben auszutauschen, ist herzlich willkommen. Kontakt: B. Hermann, Telefon: 06221 / 4319409

### Quartiers-Orchester

Jeden zweiten Freitag von 20 bis 22 Uhr im Treff am Turm. Wer hat Lust mitzumachen? Gesucht werden vor allem noch Holzbläser und Streicher... und eine Leitung für das Orchester! Bei Interesse bitte einfach zu den Proben vorbeischaun.

### Spielnachmittag im TaT

Alle die gerne Brettspiele spielen, laden die Familien Stampa und Herrmann zu einem Spielnachmittag in den Treff am Turm ein: Dort warten zahlreiche Spiele darauf, ausprobiert zu werden. Auch eigene Spiele können gerne mitgebracht werden (bitte beschriften!). Spontan findet man sich in Gruppen zusammen und entscheidet, was man spielen möchte. Jeder Besucher wird wie üblich gebeten, einen Euro/Person für die Bereitstellung der Räumlichkeiten des TaT zu entrichten. Getränke stehen gegen eine Spende bereit. Knabbereien oder Kuchenspenden sind willkommen. Termine und Infos:

[www.treffamturm.info/index.php/veranstaltungen/](http://www.treffamturm.info/index.php/veranstaltungen/)

### Fit in den Tag - Aerobic für Einsteiger

Aerobic ist ein hervorragendes Training für Ausdauer und Kraft. Es macht Spaß und ist auch für Anfänger gut geeignet. Im Prinzip ist es ein dynamisches Fitnessstraining: gymnastische Übungen und tänzerische Elemente werden zu Musik kombiniert. Das trainiert die Muskeln und den Geist ;-)

09:30 Uhr - 10.15 Uhr

Mitbringen: Matte, Handtuch, Trinken

Das Schnuppern kostet 1 Euro pro Person für die Nutzung des Raumes und ist vor Ort zu bezahlen.

Die Teilnahme ist auf drei Personen begrenzt.

### Adventskalender sucht Fenster

Vom 1. bis zum 24. Dezember öffnet sich jeden Abend um 17.30 Uhr irgendwo im Quartier ein Rolladen und gibt den Blick auf ein dekoriertes Adventsfenster frei, so dass ein gemeinsamer „begehbarer“ Adventskalender entsteht.

Vom 1. bis zum 24. Dezember dekoriert jeden Tag eine andere Familie ein Fenster, dass um 17.30 Uhr „enthüllt“ wird. (Ausnahme: am 24. Dezember bereits um 11 Uhr) Zur Fensteröffnung sind alle Bewohner des Quartiers herzlich eingeladen. Dieses abendliche Zusam-

mentreffen bietet Gelegenheit neue Gesichter kennen zu lernen und alte Bekanntschaften aufzufrischen. Wer eines der Fenster im TaT dekorieren möchte, setzt sich bitte bezüglich Reservierung und Schlüssel mit [team-ehrenamt@treffamturm.info](mailto:team-ehrenamt@treffamturm.info) in Verbindung. Diejenigen, die zum ersten Mal dabei sind, senden bitte zusätzlich eine E-Mail mit Straße und Hausnummer und eventuell der Lage des Fensters (z.B. Gartenseite): [Adventskalender@quartiersverein.de](mailto:Adventskalender@quartiersverein.de)

### Öffentliches Bücherregal am Treff am Turm

Das Regal befindet sich an der Nordseite des TaT. Alle freuen sich über eine rege Nutzung.

#### Hier einige Regeln:

- Bitte Bücher bringen, die man selbst gut findet und die ein breites Publikum ansprechen (inkl. Kinder und Jugendliche).
  - Die Bücher sollen in gutem und sauberem Zustand sein.
  - Der Bücherschrank ist keine Entsorgungsstelle.
  - Wenn das Regal voll ist, bitte die mitgebrachten Bücher wieder mit nach Hause nehmen.
  - Bitte die mitgebrachten Bücher nach bestem Wissen einordnen. Bitte nur einreihig.
- Verboten sind Bücher mit pornografischem, rassistischem, gewaltverherrlichendem oder jugendgefährdendem Inhalt.

#### Kontakt: Treff am Turm

Franz-Kruckenberg-Str. 54; 69126 Heidelberg

Email: [team-ehrenamt@treffamturm.info](mailto:team-ehrenamt@treffamturm.info)

[www.treffamturm.info](http://www.treffamturm.info)



Eine tolle Sache für alle Altersklassen ist das öffentliche Bücherregal am TaT. Bild: Quartiersbüro



# WIR FREUEN UNS AUF DEINEN BESUCH IM MGH!

Schau einfach ganz ungezwungen vorbei und fühl Dich herzlich Willkommen bei uns!

Erlebe als unser Gast die Inspiration durch neue Begegnungen in Deiner Nachbarschaft. Wähle aus unseren zahlreichen Angeboten und tauche ein in unsere lebendige Gemeinschaft.

Egal ob als Besucher:in oder als ehrenamtliche:r Superheld:in, wir freuen uns darauf, gemeinsam mit Dir eine Atmosphäre der Begegnung zu schaffen, in der JEDE:R eine Rolle spielt, unabhängig von Alter, Herkunft und Lebenslage!

## UNSERE HIGHLIGHTS:

### ELTERN-KIND-TREFF

Jeden Dienstag  
und Donnerstag  
von 16:00 -  
17:30 Uhr  
IM SPIELZIMMER

### OFFENER

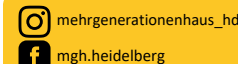
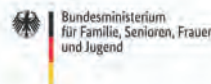
MITTAGSTISCH  
Jeden Montag bis  
Mittwoch von  
12:15 - 13:30 Uhr  
€ 7,00 PRO MENÜ

### RÄUME MIETEN

für den Kinder-  
geburtstag, das  
Meeting und  
viele mehr  
AB € 70,00 PRO TAG

Heidelberg

Gefördert vom:



Mehrgenerationenhaus Heidelberg  
Heinrich-Fuchs-Strasse 85, 69126 Heidelberg  
[info@habito-heidelberg.de](mailto:info@habito-heidelberg.de)

# Stadtbücherei und Bücherbus

Hier wird gelernt und gelesen, die Menschen tauschen sich aus. Egal ob die gezielte Informationsbeschaffung, erholsames Lesen an den Panoramafenstern oder Begegnungen mit Literaten und Künstlern hier ist für jeden Heidelberger etwas dabei.

## Stadtbücherei Heidelberg

Poststraße 15, 69115 Heidelberg

Tel.: 06221 58-36100

E-Mail: stadtbuecherei.information@heidelberg.de

## Öffnungszeiten:

Dienstag - Freitag 10 - 20 Uhr

Samstag 10 - 16 Uhr

## Bücherbus

Dienstags von 15 bis 18 Uhr:

Quartier am Turm/ Lindenhof

## Kontakt

Bücherbus Heidelberg

Poststraße 15, 69115 Heidelberg

Telefon: 06221 58-36170

E-Mail: buecherbus@heidelberg.de

## Medienbestand / Bücherbus

Mit dem Bus sind immer circa 5000 Medien on Tour, die im Online-Katalog (Zweigstelle/Bücherbus, Standort und Abteilung/Bus Magazin) angezeigt werden.

## Mitbringservice

Weitere Bus-Medien aus der Abteilung Bus Magazin, Themenkisten, Medien aus der Hauptstelle oder zu einem bestimmten Thema (z.B. Schülerreferat, Reise-

fürer) bringt der Bücherbus kostenlos an die jeweilige Haltestelle mit. Der Wunsch muss bis zwei Tage vor Anfahrt der Haltestelle mitgeteilt werden. Die Medien stehen dann zwei Wochen zur Abholung im Bus bereit. Entlehene Medien aus dem Bestand des Bücherbusses reserviert das Bus-Team kostenlos.

## Bestell-Service von zu Hause aus

Bestellungen werden direkt im Bus oder im Büro angenommen.

## Kinder- und Jugendbücherei der Hauptstelle

Veranstaltungen für Kinder und Jugendliche siehe [www.stadtbuecherei-heidelberg.bib-bw.de](http://www.stadtbuecherei-heidelberg.bib-bw.de) (Quelle).

Das Kompetenzzentrum Schule & Bibliothek koordiniert alle Angebote und Dienstleistungen der Stadtbücherei für Schule und Unterricht, von unterrichtsbegleitenden Maßnahmen bis zur Vermittlung von Recherchetechniken, die Arbeit an Kindertagesstätten und weiteren Einrichtungen der Arbeit mit Kindern und Jugendlichen (z.B. Betreuungsangebote an den Schulen) und nicht zuletzt auch für Schüler. Entsprechend der Nachfrage oder des Bedarfs werden neue Angebote für diese Bereiche entwickelt.

## Onilo.de

Alle 14 Tage eine neue spannende Bildergeschichte auf dem PC, Tablet oder Smartphone entdecken.

Ab sofort bietet die Stadtbücherei die Boardstories von Onilo zum Vorlesen für den PC und digitale Endgeräte an.

Die elektronischen Bilderbücher aus dem Oetinger Verlag sind animiert und teils vertont. Sie fördern die Sprach- und Lesekompetenz von Kindern und begeistern sie spielerisch fürs Lesen.

Ein Überblick zeigt, welche Geschichte wann abgerufen werden können.



Blick auf die Heidelberger Stadtbücherei in Rohrback.

Bild: Gross



Die Stadtbücherei mobil mit dem Bücherbus.

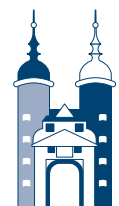
Bild: Kempf/Stadt Heidelberg

## Wir helfen und beraten in wichtigen Momenten

Zentralruf bei Tag und Nacht:  
**06221 28888**  
oder  
**06221 13120**

Das **Bestattungshaus Heidelberg Kurz Feuerstein** ist Ihre Adresse im Trauerfall.

- Rat und Hilfe
- persönliche Beratung
- Bestattungen planen
- Vorsorgeplanung
- Abschiedsräume
- eigene Hauskapelle
- großes Trauercafé



**Bestattungshaus  
Heidelberg**  
KURZ  
FEUERSTEIN



Familie Beer steht als Nachfolgeinhaber für Erfahrung und Zuverlässigkeit, wenn es um eine würdevolle Verabschiedung und Bestattung Ihres Angehörigen geht.

Bestattungshaus Heidelberg Kurz Feuerstein e. K. · Bergheimer Straße 114  
69115 Heidelberg · [www.bestattungshaus-heidelberg.de](http://www.bestattungshaus-heidelberg.de)

# Rohrbachs Ortsteil Hasenleiser

Die städtebauliche Struktur des Hasenleisers, insbesondere die Höhe und Art der Gebäude ist sehr vielfältig. Bild: Stadt Heidelberg/Kay Sommer

Der Hasenleiser liegt auf etwa 110 Meter über Normalhöhen am östlichen Rand der Rheinebene südlich des Neckars und gehört zum Heidelberger Stadtteil Rohrbach. Das älteste Gebäude im Stadtviertel Hasenleiser ist die 1937 für die Wehrmacht errichtete „Nachrichtenkaserne“, welche 1949 von den amerikanischen Streitkräften als militärische Liegenschaft weitergenutzt und zum US-Hospital umgebaut wurde.

Die städtebauliche Struktur des Hasenleisers, insbesondere die Höhe und Art der Gebäude ist sehr vielfältig. Im Gebiet befinden sich neben vier- bis neugeschossigen Wohngebäuden auch Reihen-, Doppel- und Einfamilienhäuser. In einer nach innen gerichteten Ladenzeile an der Freiburger Straße befindet sich ein kleiner Nahversorgungsbereich. An das Stadtviertel grenzen westlich der benachbarte Stadtteil Kirchheim, nördlich das Stadtviertel Rohrbach-West, östlich das Stadtviertel Rohrbach-Gewann See und Rohrbach-Ost sowie südlich das Stadtviertel Rohrbach-Süd an.

Deutlich sind die Begrenzungen zu Kirchheim (Bahnlinie) und zu Rohrbach-Gewann See (B3 mit vier Fahrstreifen und Straßenbahntrasse). Ebenfalls markant sind die landwirtschaftlich genutzten Ackerflächen, die den Hasenleiser im Süden von Rohrbach-Süd trennen. Die Bewohnerinnen und Bewohner des Hasenleiser leben auf einer Gesamtfläche von etwa 100 Hektar. Davon sind rund 59 Hektar bebaut. Für die bebaute Fläche ergibt sich für den Hasenleiser eine hohe Einwohnerdichte von 79 Personen je Hektar. Er zählt damit zu den dicht besiedelten Räumen von Heidelberg.

Das eigentliche Quartier entstand als südliches Stadterweiterungsgebiet mit dem Schwerpunkt Wohnen zwischen 1969 und 1978. Ziel war es, Wohnraum für 3.500 bis 4.000 Menschen zu schaffen. Parallel zu den Wohngebäuden wurde auch die Infrastruktur entwickelt. Ende 2012 zählte Rohrbachs Ortsteil bereits über 4600 Bewohner. Der Ortsteil entwickelte sich kontinuierlich. 1976 wurde die größte Schule in ganz Heidelberg, die IGH (Internationale Gesamtschule Heidelberg) eröffnet.

Dennoch gab es eine ganze Reihe von Herausforderungen, um die „Wohn- und Lebensqualität dauerhaft zu verbessern“. Auf der anderen Seite zeichnet sich der Stadtteil Hasenleiser durch eine ruhige Wohnlage am Stadtrand, viel Grün und besonders gute Erreichbarkeit aus. Spaziergänger und Radfahrer finden hier ein ideales Erholungs- und Sportgebiet.

Weitere Pluspunkte sind die gute Ausstattung mit Sport- und Freizeitanlagen, ein aktives, Stadtleben im Verein TSG Rohrbach. Beeindruckende Gärten und gepflegte Spielplätze laden zum Verweilen ein. Einladend auch der Kinder- und Jugendtreff an den Hangackerhöfen oder der Kinder- und Jugendtreff im Erlenweg. Zahlreiche Vereine haben in diesem Ortsteil ihr Domizil gefunden und auch das Seniorenzentrum in der Baden-Badener Straße hat für ältere Menschen viel zu bieten.

Inzwischen hat sich hier eine städtebauliche Struktur manifestiert, die als sehr sinnvoll bezeichnet werden kann. Ein Ortsteil mit völlig unterschiedlichen Bauformen hat sich hier entwickelt. Es gibt vier- bis neugeschossige Wohnblocks, Reihen- und Doppelhäuser und auch ganz normale Einfamilienhäuser. Durch diese Vielfalt genießt der Hasenleiser bei den Bewohnern einen hohen Wohnwert. Der Stadtteil hat eine geringe Fluktuation und auch eine geringe Kriminalitätsrate.

#### Sprechzeiten

Montag 8 – 13 Uhr  
Dienstag 13 - 17 Uhr  
Donnerstag 10 - 12 Uhr

#### Kontakt:

Quartiersmanagement Hasenleiser  
Freiburger Straße 21, 69126 Heidelberg  
(in der Volksbank-Filiale)  
Tel.: 06221 / 330 330

E-Mail: [quartiersmanagement@hasenleiser.net](mailto:quartiersmanagement@hasenleiser.net)

Auch außerhalb der Sprechzeiten ist meist jemand (vormittags - mittags) im Quartiersbüro anzutreffen. Die offene Sprechzeit kann man für Fragen, Anliegen und Anregungen rund um das Quartier Hasenleiser nutzen.



Renovieren



Umzüge



Transport



Abbruch



Alles aus einer Hand!



Renovieren, umziehen,  
entrümpeln und vieles mehr –  
wir sind Ihr kompetenter Partner!

Entrümpelung



Second Hand



Geräteprüfung



Rund ums Rad



IFA Heidelberg/Rhein-Neckar Fabrikstraße 28 · 69126 Heidelberg  
Tel. 06221 36313-0 · [kontakt@ifa-heidelberg.de](mailto:kontakt@ifa-heidelberg.de) · [www.ifa-heidelberg.de](http://www.ifa-heidelberg.de)



Das Team im Quartiersmanagement Hasenleiser, Lena Krug und Jonas Roth. Hier mit Werksstudentin Katrin Winkler.  
Bild: QM Hasenleiser

## Quartiersbüro Hasenleiser

Das Quartiersbüro bildet das Zentrum des Quartiersmanagements. Es dient als Treffpunkt und zentral gelegene Anlaufstelle im Bereich des Nahversorgungszentrums Hasenleiser bei Fragen und Themen, die den Hasenleiser und dessen Bewohnerinnen und Bewohner betreffen. Hier will man ein lebendiges Miteinander aktiv gestalten und den sozialen Zusammenhalt im Hasenleiser stärken. Man trifft sich zum gemeinsamen Kennenlernen, Frühstück, Ideenaustausch und vielem mehr. Außerdem steht das Team als Ansprechpartner, Impulsgeber, Moderator, Motivator und Schnittstelle gerne zur Verfügung.

### Sprechzeiten:

dienstags: 10 – 12 Uhr  
mittwochs: 15 – 18 Uhr  
donnerstags: 15 – 17 Uhr  
Außerhalb der Sprechzeiten nach Vereinbarung.

Den Hasenleiser gemeinsam mit den Bewohnerinnen und Bewohnern in sozialer, kultureller, ökonomischer und städtebaulicher Hinsicht weiterzuentwickeln und dadurch die Wohn- und Lebensqualität im Quartier zu verbessern – das ist das Ziel des Quar-

tiersmanagements Hasenleiser. Um es zu erreichen, sollen das bürgerschaftliche Engagement gefördert, Integrations- und Inklusionsprozesse angestoßen und die Quartiersidentität gestärkt werden. Hierfür werden die Akteure aus den verschiedenen Bereichen (Verwaltung, Kommunalpolitik, lokale Vereine, Institutionen und Anwohnende) zusammengeführt und vernetzt. Im Mittelpunkt der Arbeit steht die aktive Beteiligung der Bürgerinnen und Bürger.

Der Projektfonds Hasenleiser steht dabei allen zur Verfügung, die kulturelle, soziale Projekte oder andere kreative Ideen und Aktivitäten für den Hasenleiser und dessen Bewohnerinnen und Bewohnern umsetzen wollen und dafür finanzielle Mittel benötigen.

Träger: Caritasverband Heidelberg im Auftrag der Stadt Heidelberg

### Kontakt:

E-Mail: [quartiersmanagement@hasenleiser.net](mailto:quartiersmanagement@hasenleiser.net)  
[www.hasenleiser.net](http://www.hasenleiser.net)  
Ansprechpartner:  
Jonas Roth und Lena Krug

## Hallenbad Hasenleiser

Das im Heidelberger Süden gelegene Hallenbad Hasenleiser bietet seinen Besuchern ein farbenfrohes Ambiente, verschiedene Spiel- und Fitnessangebote sowie eine finnische Sauna und eine Biosauna. Mehrmals jährlich wird im Hallenbad Hasenleiser der „Kunterbunte Badespaß“ angeboten. Das im Heidelberger Süden gelegene Hallenbad Hasenleiser bietet seinen Besuchern ein farbenfrohes Ambiente, verschiedene Spiel- und Fitnessangebote sowie eine finnische Sauna und eine Biosauna. Mehrmals jährlich wird im Hallenbad Hasenleiser der „Kunterbunte Badespaß“ angeboten.

Das helle, freundliche und urbane Schwimmbad ist mit seinem farbenfrohen Ambiente ein Anziehungspunkt für Besucher jeder Generation und bietet vielfältigen Freizeitspaß. Das Kursangebot reicht von Aquafitness wie Aquajogging, Aquabiking über Wassergymnastik für Schwangere, Schwimmkurse bis hin zum kunterbunten Badespaß und Spielenachmittagen für Kinder und Jugendliche. Eine finnische Sauna und eine Biosauna mit Farblicht laden zur besonderen Entspannung ein. Das Bad befindet sich auf dem Gelände der Internationalen Gesamtschule Heidelberg.

### Das bietet das Hallenbad Hasenleiser

- Kurse: Aquajogging, Aquabiking, Kraulschwimmen für Erwachsene
- Wassergymnastik für Schwangere
- Kunterbunter Badespaß
- Finnische Sauna und Biosauna mit Farblicht (aktuell geschlossen)
- Schwimmerbecken: 25 x 12,5 Meter, Wassertemperatur 27 Grad
- Nichtschwimmerbecken: 12,5 x 8 Meter, Wassertemperatur 30 Grad
- Warmbadetage (Wassertemperatur 30 Grad): Mittwoch und Donnerstag
- Schnellschwimmbahn

- Auswahl an Wasserspielgeräten für Kinder
  - Fitnessbox mit Trainingsequipment
  - Barrierefreier Zugang, Behindertenumkleidebereich, Zustiegslift am Becken.
  - Mietschranke
- Mittwoch und Donnerstag ist Warmbadetage - die Wassertemperatur beträgt 30° C.



Impressionen vom Hallenbad Hasenleiser. Bild: Archiv

### Öffnungszeiten:

Montag: 15 - 22 Uhr, Dienstag: 15 - 18 Uhr, Mittwoch: 15 - 22 Uhr, Donnerstag: 16.30 – 22 Uhr, Freitag: 15 - 22 Uhr, Samstag: 13 - 19.30 Uhr und Sonntag: 10 - 18 Uhr. Letzter Einlass ist jeweils 30 Minuten vor Badschließung. Das Hallenbad ist nach den Sommerferien bis Ostern geöffnet. Die Öffnungszeiten der Sauna sowie Preise sind unter [www.swhd.de](http://www.swhd.de) zu entnehmen. Um aufgrund der aktuellen Lage an den Energiemärkten weiter Energie einzusparen, stehen die Saunen derzeit nicht zur Verfügung.

### Hallenbad Hasenleiser mit Sauna

Baden-Badener-Str.14, 69126 Heidelberg  
Tel. 06221 / 513 28 71, [baeder@swhd.de](mailto:baeder@swhd.de)  
[www.swhd.de/hasenleiser-bad](http://www.swhd.de/hasenleiser-bad)

### Anfahrt:

Das Bad ist gut mit den Buslinien 33 und 28 zu erreichen; Haltestelle Erlenweg.



Ruhebereich in der Sauna. Bild: Stadtwerke

# Gewerbegebiet Rohrbach Süd

Rohrbach-Süd ist mit einer Gesamtfläche von rund 95 Hektar das größte Gewerbegebiet Heidelbergs. Es ist über die Verkehrsadern B 3 und B 535 direkt mit der A 5 verbunden. Mit der im Süden angrenzenden Stadt Leimen ist Rohrbach durch das Gewerbegebiet Rohrbach-Süd strukturell verwachsen.



Haberstraße in Rohrbach-Süd, mittlerer Abschnitt Richtung Osten, rechts die FeG Heidelberg.

Bild: Ikar.us

Charakteristisch für das gesamte Gewerbegebiet Rohrbach-Süd sind große moderne Gebäudekomplexe, ausgedehnte befestigte Flächen sowie breit und übersichtlich angelegte Straßenzüge. Neben einigen Gewerbebetrieben und anderen Dienstleistungsunternehmen sind hier vor allem Autohändler und große Verbrauchermärkte angesiedelt.

Es bildet fast eine eigene Einkaufs-Stadt für sich, die nur tagsüber belebt ist, weil die meisten hier Arbeitenden oder zum Einkauf Kommenden dann zuhause sind. Nur wenige wohnen innerhalb des Gewerbegebiets. Ursprünglich war es das Nachbargebiet zur Industrieansiedlung der Firma Eternit AG mit 30 Hektar, die aber heute fast nicht als Teil dieses Gewerbegebiets mehr wahrgenommen wird. Die Eternit AG nimmt mit 30 Hektar die größte industrielle Einzelfläche in Anspruch.

Im übrigen Gewerbegebiet sind Dienstleistung und Handel bunt gemischt. Das Kaufland Einkaufszentrum ist attraktiver Magnet für die Nahversorgung der umliegenden Stadtteile. Die Betriebe sind in einem recht

gleichmäßigen Straßenraster zwischen Engler-, Haber- und Hatschek- bzw. quer dazu Im Breitspiel, Hertz-, Redtenbacher- (nur im südl. Teilstück) und Tullastraße angelegt worden. Die zentral liegende Haberstraße bindet das Gebiet an die Karlsruher Straße an. Nach Westen ist die Eisenbahntrasse Heidelberg-Karlsruhe die Begrenzung. Nach Norden trennt der Querast der B 3 neu hin zum Hasenleiser-Gebiet.



Hinweise auf das Rohrbacher Gewerbegebiet.

Bild: Fuchs



## AUTOHAUS PETER MÜLLER GMBH

Hatschekstraße 19, 69126 Heidelberg

Telefon: 06221 33176, Fax 302844

info@nissan-mueller.de

www.nissan-mueller.de

NISSAN GT-R HIGH PERFORMANCE CENTER | 8-FACHER NISSAN GLOBAL AWARD WINNER



# Lack Müller

AUTOLACKIEREREI

**Fahrzeuglackierungen aller Art**  
**Unfall- und Karosserieinstandsetzung**  
**Abwicklung mit Versicherung**  
**Mietwagen / Hol- und Bringservice**  
**Fahrzeugreinigung und Aufbereitung**

**JETZT NEU BEI UNS:**  
**Sanfte Dellenentfernung**

**Lack Müller GmbH**

Hatschekstraße 22 · 69126 Heidelberg Industriegebiet · Rohrbach-Süd

Tel. 06221 - 302122 · info@lack-mueller.de

www.lack-mueller.de



Gesamtüberblick über die Liegenschaft US-Hospital.

Bild: Archiv/Kay Sommer

## US Hospital: Wohnquartier mit grünem Herz

Die Erschließungsarbeiten auf dem ehemaligen Konversionsgelände sind beendet. Auf den Baufeldern an der Hilde-Domin-Straße haben private Bauträger im vergangenen Herbst als Erste mit dem Bau begonnen. Mit dem gemeinsamen Projekt „hiLde“ entstehen hier 168 Zwei- bis Sechs-Zimmer-Wohnungen. Die Konversionsfläche Hospital befindet sich im Stadtteil Rohrbach. Die Karlsruher Straße (Bundesstraße 3) bindet das Gesamtquartier an. Über zwei Straßenbahnhaltstellen und drei Bushaltestellen ist das Gebiet bereits gut an den ÖPNV angeschlossen. Auf dem ehemaligen Konversionsgelände Hospital entsteht in den kommenden Jahren ein modernes Wohnquartier mit grünem Herz. Rund 600 Wohnungen – in verschiedenen Formen und in unterschiedlichen Preissegmenten – werden auf dem rund zehn Hektar großen Areal realisiert. Die Grün- und Freiräume sollen zu einem wesentlichen Qualitätsmerkmal des Quartiers werden. Sie sollen so gestaltet sein, dass sie zu Verknüpfungs- und Anziehungspunkten für die benachbarten Stadtviertel werden. Das Zentrum des Quartiers bildet ein über 7000 Quadratmeter großer Park mit einer zentralen Spiel- und Liegewiese und großzügigen Spielplätzen.

Daneben tragen Gewerbeflächen zur Lebendigkeit des Quartiers bei. Der Quartierspark bildet dabei die grüne Mitte des Areals. Ein Beispiel für gemeinschaftliche Wohnformen ist das Collegium Academicum (CA). Es realisiert in Bestands- und Neubauten circa 250 Wohnplätze für Studierende, Auszubildende und Promovierende sowie Räumlichkeiten für Kultur und

Bildung, die als Treffpunkt zum gesellschaftlichen Austausch dienen sollen. Im Februar 2023 sind die ersten Bewohner eingezogen. Die Quartiersidee geht zurück auf eine Initiative der Stadt Heidelberg, die die Gesellschaft für Grund- und Hausbesitz mit der Entwicklung der Konversionsfläche und des Quartierskonzeptes beauftragt hat. Gemeinsam mit der GGH haben sich fünf Heidelberger Bauträger in der „Arbeitsgemeinschaft Hospital“ zusammengetan. Das gemeinsame Quartierskonzept sowie ein maßgebender Gestaltungsleitfaden bilden das Grundgerüst der Quartiersentwicklung. In enger Abstimmung zwischen den Projektbeteiligten entsteht so ein neues Quartier für Heidelberg, das einem sozial, ökologisch und ökonomisch hohen Anspruch folgt.

40 Prozent der geplanten Wohnungen im Hospital-Quartier sind für Haushalte mit unterem und mittlerem Einkommen vorgesehen. Diese müssen maximal nur 30 Prozent ihres verfügbaren Einkommens für die Miete zahlen.

Bei der Konversionsfläche handelt es sich um eine ehemalige Nachrichtenkasernen der Wehrmacht aus den 1930er-Jahren. Nach der Übernahme durch die US-Armee entstand auf der Fläche ein US-Militärkrankenhaus. Neben den Krankenhausbauten waren auf der Fläche auch Büro- und Lagergebäude. Im Jahr 2020 wurde der Großteil der Bestandsgebäude abgerissen und somit Raum für Neubauten geschaffen. Ein ehemaliges Theater und eine Sporthalle stehen unter Denkmalschutz. Zudem wurden im Ostteil des Areals mehrere prägnante Bauten erhalten.



## Rohrbach und der Wein

Zum Frühlingsanfang präsentiert sich die Gegend um Rohrbach als üppig blühender Garten, wenn Kirsch-, Pfirsich und Mandelbäume aus dem Winterschlaf erwachen. Rohrbach liegt sonnengünstig in der Ferien- und Weinregion Südliche Weinstraße in einer der wärmeren Regionen Deutschlands.

Für mitteleuropäische Verhältnisse gedeihen bei diesen ganz besonderen klimatischen Verhältnissen und der ausgezeichneten Lage einige Besonderheiten, insbesondere die Weinlagen sind ganz hervorragend.

Die ansässigen Winzer pflegen alte Traditionen, bei denen die edlen Tröpfchen von der Traube bis in die Flasche direkt aus einer Hand kommen. Es wundert nicht, dass der Weinanbau und natürlich der Wein selbst, eine wirtschaftlich und gesellschaftlich wichtige Rolle spielt.

Zahlreiche Haupt- und Nebenerwerbsweingüter bieten ihren Kunden zur hervorragenden Qualität eine ebensolche Preisleistung an. Neben Weinen stehen Winzersekte, Seccos, Schnäpse und Liköre aus eigener Produktion zur Auswahl. Es gibt viele gute Gründe für eine Verkostung. Zahlreiche interessante Veranstaltungen unterschiedlicher Couleur führen in das geschmackvolle Thema Wein ein. Entlang einer eigens entwickelten Route können Naturinteressierte, Wanderer und Weinliebhaber auf dem Erlebniswanderweg „Wein und Kultur“ die Rohrbacher Weinberge entdecken. Am Wanderweg gibt es Informationstafeln zu unterschiedlichen Themen wie Rebsorten, Geologie, Klima und Naturschutz.

### Messstation

Der Obst-, Garten- & Weinbauverein Rohrbach betreibt eine Messstation in den Weinbergen. Temperatur, Niederschlag und Luftfeuchtigkeit werden aufgezeichnet und vorhergesagt, somit lassen sich Pflanzenschutzmaßnahmen im Weinbau exakt terminieren und vor allem reduzieren. Diese Wetterdaten können im Internet eingesehen werden:

[www.vitimeteo.de/wetter/Rohrbach/weather.shtml](http://www.vitimeteo.de/wetter/Rohrbach/weather.shtml)



# Evangelische Kirchengemeinden

## Evangelische Melancthon Kirche

**Pfarrer:in:** Tanja Dittmar  
Telefon: 06221 / 337 3 058,  
Tanja.Dittmar@kbz.ekiba.de

**Pfarrer:in:** Sibylle Baur-Kolster  
Telefon: 06221 / 714 493  
Sibylle.baur-kolster@kbz.ekiba.de

**Pfarrbüro:**  
Am Heiligenhaus 14, 69126 Heidelberg,  
Tel.: 06221 / 39 09 80, www.ekihd.de  
Mail: melancthongemeinde.heidelberg@kbz.ekiba.de

**Pfarrbüro Öffnungszeiten:**  
Montag 10 bis 12 Uhr, Donnerstag 14 bis 16 Uhr

**Treffpunkt Kirche**  
Karlsruher Straße 90, 69126 Heidelberg-Rohrbach  
Tel.: 06221 374 811  
Mail: melancthongemeinde.heidelberg@kbz.ekiba.de

**Kirchenladen Öffnungszeiten:**  
Montag 14-16 Uhr, Dienstag 15-17 Uhr,  
Donnerstag 10-12 Uhr

**Pfarramtssekretär:innen:**  
Marina Buchert, Andrea Herschel, Anna Hoti  
Die Pfarramtssekretär:innen stehen sowohl im Pfarr-

büro Am Heiligenhaus als auch im Treffpunkt Kirche Karlsruher Straße nach telefonischer Voranmeldung gerne zur Verfügung.

## Gottesdienste:

Sonntagsgottesdienst werden im Wechsel zwischen Melancthonkirche und der Kapelle von Bethanien-Lindenhof gefeiert:

Am ersten und dritten und fünften Sonntag im Monat um 10 Uhr in der Melancthonkirche  
Zweiter und vierte Sonntag im Monat um 10 Uhr in Bethanien-Lindenhof

Auch in der Kapelle des Maria-von-Graimberg-Hauses findet an einem Donnerstag im Monat ein Gottesdienst statt. Diese Gottesdienste werden außerdem in die Wohnbereiche übertragen.

Die Melancthonkirche ist wochentags von 10 bis 17 Uhr zur Einkehr geöffnet.

## Kirchenmusik

### Posaunenchor im Markushaus

Der Posaunenchor probt wöchentlich mittwochs von 19:45–21:15 Uhr unter der Leitung von Miriam Engel im Markushaus Rheinstraße.



Melancthonkirche Rohrbach im Winter.

Bild: Fuchs

**Miriam Engel** spielt seit ihrer frühen Kindheit Harfe, bevor sie die Liebe zum Posaunenchor entdeckte und über Trompete zur Tuba kam. Sie absolvierte 2020 eine 2-jährige Ausbildung zur staatlich geprüften Ensembleleiterin mit den Hauptfächern Tuba, Gesang und Chorleitung. Seit 2014 ist sie aktive Bläserin im Posaunenchor, seit 2018 selbst Chorleiterin und in der Zwischenzeit auch in der Bezirksarbeit tätig. Durch ihre pädagogische Grundausbildung fällt es ihr leicht, die Begeisterung für die Musik an Kinder und Jugendliche weiterzugeben. Besonders Freude bereitet ihr das generationenübergreifende Miteinander in Posaunenchor.



## Rohrbacher Kantorei

Die Rohrbacher Kantorei ist ein zur Evangelischen Melancthongemeinde Heidelberg-Rohrbach gehörender gemischter Chor mit Sopran-, Alt-, Tenor- und Bassstimmen. Sie widmet sich geistlichem, mehrstimmigem, oft auch instrumental begleitetem Chorgesang verschiedener Musikrichtungen. Die Kantorei tritt das Jahr über nicht nur in Gottesdiensten an Sonn- und Feiertagen, sondern auch an einzelnen Abendandachten und am Gemeindefest auf, zudem mit einer sommerlichen Serenade (auch mit weltlichen Musikstücken) und alle zwei Jahre mit einem größeren Konzert zu Beginn des Kirchenjahres. Die Kantorei, die seit 1982 besteht, wird seit 2018 mit viel Engagement und spür- und messbarem Erfolg von dem jungen Kirchenmusiker und Musikwissenschaftler Paul Tarling geleitet.

Zur Zeit gehören dem Chor rund 33 aktive Sänger:innen an, davon ein Viertel Männer. Die Pro-

ben finden jeweils donnerstags 19.30 bis 21 Uhr Uhr im Melanchthon-Haus unterhalb der Melanchthonkirche statt (Am Heiligenhaus 14) statt.

Wer sich das Mitsingen in der Kantorei in Erwägung zieht, kann unverbindlich an einer oder mehreren Proben teilnehmen. Eine Aufnahmeprüfung mit Vorgesungen gibt es nicht. Interessentinnen und Interessenten wollen sich bitte per Telefon oder E-Mail melden. Kontakt Michael Sauer (Präsident)

#### Kontakt:

Kantorei Rohrbach. Telefon: 06221 / 372535 nach 18 Uhr  
Kantorei-Rohrbach@t-online.de  
Paul.tarling@zegk.uni-heidelberg.de

#### Konzertreihe in der Melanchthonkirche

So. 11.02.2024, 17 Uhr

Konzertreihe: Licht in der Dunkelheit  
„BEST OF Anne und Dörte“

So. 17.03.2024, 17 Uhr

Konzertreihe: Taiko-Trommel-Konzert

So. 14.04.2024, 17 Uhr

Konzertreihe: Streichquartett

Werke für Streichquartett mit einem Ensemble des  
„TONART“-Orchesters Heidelberg

So. 16.06.2024, 17 Uhr

Konzertreihe: Orgelkonzert mit Maki Yanagihara

#### Ladies' Club - Treffpunkt für Frauen in Rohrbach

Der Ladies' Club versteht sich als Treffpunkt für Frauen in Rohrbach, die sich zu selbst gewählten Themen Referentinnen einladen und mit diesen und miteinander das gewählte Thema in offener Atmosphäre erörtern. Der Ladies' Club trifft sich seit April 2010. Zunächst als Club für Frauen zwischen 40–50 Jahren (in der Lebensmitte) gedacht, nehmen Frauen verschiedener Altersgruppen und verschiedener Konfessionen aber auch Konfessionslose an den Abenden teil. Die Zahl der Teilnehmerinnen schwankt zwischen sechs bis 40, meistens sind etwa 10–13 Ladies dabei und es sind freundschaftliche Verbindungen entstanden. Neue Teilnehmerinnen sind herzlich willkommen, sowohl zu einzelnen Abenden als auch insbesondere als regelmäßige Lady. Ob virtuelle Treffen oder persönliches Treffen: Die Treffpunkte werden kurzfristig unter <https://ekihd.de/gemeinden/melanchthongemeinde-rohrbach/ladies-club/> bekanntgegeben.

**Nächste Termine:** Fr. 16.02.2024, 19:30 Uhr

Ladies' Club, Weltgebetstag Palästina  
Treffpunkt Kirche

**Termine zum Vormerken:**

15.03., 19.04., 17.05., 21.06. und 19.07.2024

#### Weitere Christliche Gemeinschaften:

##### Christliche Baptisten-Gemeinde Heidelberg e.V.

Hatschekstr. 24, 69126 Heidelberg - Rohrbach

Tel.: 06221 300 230

##### Ev.-Luth. Kirchengemeinde St. Thomas

Freiburger Str. 4/Kolbenzeil, 9126 Heidelberg

**Pfarrer** Stefan Förster

**Kontakt:** Telefon: 06221 22 186

**E-Mail:** rhein-neckar@selk.de

<https://lutherisch-rhein-neckar.de>

##### Freie Christliche Gemeinschaft

Felix-Wankel-Straße 12, 69126 Heidelberg

**Telefon:** 06221 302 118

**Pastoren:** Bill Davis, E-Mail: bdavis@fcs-heidelberg.de

Matthias Mutzke, E-Mail: mmutzke@fcs-heidelberg.de

Artur Wagner, E-Mail: awagner@fcs-heidelberg.de

##### Freie Evangelische Gemeinde

FeG Heidelberg, Haberstraße 19, 69126 Heidelberg

**Bürozeiten:** Dienstag und Freitag von 8.30-14.30 Uhr

**Telefon:** 06221 / 39 54 36

**Pastoren:** Erich Schellenberg, Tel.: 0176 66 64 18 95;

erich.schellenberg@feg-heidelberg.de.

Hans-Peter Bruck, Tel.: 0157 53 29 51 11,

hans-peter.bruck@feg-heidelberg.de

**Kinderreferent:** Ingrid Bruck

ingrid.bruck@feg-heidelberg.de

**Jugendreferent:** Ruvim Esau

Ruvim.Berglesow@feg-heidelberg.de

**Gemeinsekretariat:** Sindy Zumbach,

Tel.: 06221 3954 36,

sekretariat@feg-heidelberg.de

##### Freikirche der Siebenten-Tags-Adventisten

Schelklystr. 102, 69126 Heidelberg

**Pastor:** Edwin Rosado

**E-Mail:** Edwin.rosado@adventisten.de,

Tel.: 06221 374 795,

##### Hoffnungskirche –Evangelische freie Gemeinde

Feuerbachstr. 4, 69126 Heidelberg

**Tel.:** 06221 7250320

**E-Mail:** pastoren@efg-heidelberg.de

<https://efg-heidelberg.de>

**Gottesdienst** sonntags um 10 Uhr mit parallel laufendem Kindergottesdienst

##### Neuapostolische Kirche

Gemeinde Heidelberg-Rohrbach

Helaweg 12, 69126 Heidelberg

**Gottesdienste:** Sonntag: 9.30 Uhr, Mittwoch: 20 Uhr

Ansprechpartner: Andreas Ruf, Tel.: 06221 800937

# Katholische Gemeinden

#### Katholische Pfarrgemeinde St. Johannes

**Leiter der Stadtkirche:** Pfarrer Johannes Brandt

**Tel.:** 06221 / 4352400

**E-Mail:** johannes.brandt@kath-hd.de,

[www.stadtkirche-heidelberg.de](http://www.stadtkirche-heidelberg.de)

**Gemeindefereferent:** Stefan Osterwald,

**Tel.:** 06221 4352-481

**E-Mail:** stefan.osterwald@kath-hd.de

Ralf Rotter, Diakon/Pfarrsekretär,

**Tel.:** 06221 4352 480

**E-Mail:** st.johannes@kath-hd.de

**Sprecher Gemeindefereferent:** Peter Stetzelberger

**E-Mail:** gemeindefereferent-johannes@kath-hd.de

**Mesner:** Karl Maxand, E-Mail: karl.maxand@kath-hd.de

**Kantor:** Volker Nebel, Tel. 0151 57364528

#### Kirche St. Johannes

Herrenwiese 12, 69126 Heidelberg

#### Pfarrbüro St. Johannes

Rathausstr. 32, 69126 Heidelberg, Tel. 06221 / 37 37 37,

**E-Mail:** st.johannes@kath-hd.de

#### Pfarrsekretär/Diakon:

Ralf Rotter

Montag bis Freitag von 9.30 bis 12 Uhr und Dienstag

und Donnerstag von 14 bis 16 Uhr

#### Gemeindehaus mit Marienkapelle

Rathausstraße 28, 69126 Heidelberg

#### Pfarrzentrum St. Benedikt – Hasenleiser

Konstanzer Straße 47, 69126 Heidelberg

**Gottesdienst:** Wechselnde Zeiten, bitte die aktuellen Gottesdienstzeiten dem Pfarrbrief der Stadtkirche oder dem Internet entnehmen.



Eingang zur Kirche. Über dem Portal finden sich Darstellungen des letzten Abendmahls und die Kreuzigung. Bild: Andreas Miltzko

#### Kinderkirche:

In der Regel findet die Kinderkirche jeweils am letzten Sonntag des Monats statt (außer in den Schulferien). An diesen Sonntagen ist nach dem Gottesdienst meistens auch das "Café Johannes" im Gemeindehaus geöffnet und bietet eine gute Gelegenheit mit anderen Eltern und sonstigen Gemeindegliedern ins Gespräch zu kommen.

Die nächsten Termine sind im Pfarrbrief oder im Familien-Newsletter, die in der Kirche ausliegen, zu finden. Darüber hinaus engagiert sich das Kinderkirchenteam bei weiteren Angeboten für Familien und Kinder, beispielsweise beim Kirchenpicknick, am ökumenischen Bibeltag, in Familiengottesdiensten oder beim musikalischen Krippenspiel an Heiligabend.

#### Bildungswerk St. Johannes

Klaus Tenschert, Tel.: 06221 / 30 21 95

#### Ökumenische Nachbarschaftshilfe

Frank Spiller, E-Mail: oekumene-ror@outlook.de

#### Junge Gemeinde:

**Pastoralreferent:** Claus Herting

**Telefon:** 06221 - 4352-491

**E-Mail:** claus.herting@kath-hd.de



Turm der katholischen Sankt-Johannes-Kirche.

Bild: R. Stricker



Fröhliche Aktionen auf dem Rohrbacher Wochenmarkt.

Bild: Stadtteilverein

# Vielfalt und Frische auf dem Rohrbacher Wochenmarkt

Jeden Samstag von 8 bis 12 Uhr verwandelt sich der Stadtplatz Rohrbach in ein lebendiges Zentrum der Regionalität. Hier findet man ausschließlich Standler aus der Region, die mit Leidenschaft ihre Produkte präsentieren und darf eintauchen in die Vielfalt der regionalen Schätze. Besucher genießen die herzliche Atmosphäre und entdecken das Beste, was die Region zu bieten hat.

Wenn man heute über den Rohrbacher Wochenmarkt geht, freut man sich über die Vielfalt des Angebots. Der Markt ist bestens besucht und erfüllt eine wichtige Funktion im Leben des Stadtteils.

Vor 20 Jahren sah das noch ganz anders aus. Damals stand ein einziger Gemüsestand einsam auf dem Kerweplatz, der letzte Rest des ehemaligen Wochenmarkts. Diese trostlose Situation wollten Stadtteilverein, der punker und der Gewerbeverein nicht hinnehmen.

Gemeinsam initiierten sie eine Verlegung des Wochenmarkts ins Zentrum Rohrbachs an das Alte Rathaus. Die Umsetzung war ein längeres Unterfangen und auch ein Kampf mit der Stadt, insbesondere mit

den Marktmeistern, die zuerst nicht zu überzeugen waren aus Platz- und Sicherheitsgründen. Auch einige lokale Läden befürchteten, dass die Marktverlegung ihnen das Geschäft kaputt machen würde.

Vor allem Thomas Kochhan vom punker ist es zu danken, dass die Zweifler überzeugt werden konnten und der Umzug dann doch gelang. So konnte im Sommer 2001 der Wochenmarkt am Alten Rathaus von der damaligen Oberbürgermeisterin Beate Weber, von Bernd Frauenfeld vom Stadtteilverein, Thomas Kochhan vom punker und Werner Hoffmann von Gewerbeverein eröffnet werden.

In den folgenden zwei Jahrzehnten etablierte sich der neue Wochenmarkt immer mehr und neue Stände kamen dazu. Im Zusammenhang mit der Corona-Pandemie wurde der Wochenmarkt 2020 wieder auf den Kerweplatz verlegt, um größere Abstände zwischen den Einkaufenden möglich zu machen. Dort ist der Markt noch heute. In diesen 20 Jahren haben Stadtteilverein und punker immer wieder fantasievollen Aktionen auf das Leben auf dem Wochenmarkt hingewiesen.

Quelle: Hans-Jürgen Fuchs

# Vereine und Institutionen

Heidelberg-Rohrbach verfügt über ein reges Vereinsleben, das einen breiten Bogen über die verschiedenen Hobbies und Fähigkeiten spannt, das von musikalischen über sportliche bis hin zu politischen Aktivitäten reicht. Interessierte sind in den Vereinen stets herzlich willkommen. Nachfolgend sind die Einrichtungen und insbesondere Vereine mit deren Ansprechpartner, die im Stadtteilverein Heidelberg-Rohrbach e.V. organisiert sind, aufgeführt:

## AC Germania 1889 e.V.

1. Vorsitzender: Zajrbek Elembaev  
Hauptstr.107, 68535 Edingen Neckarhausen  
Telefon 06203-929255; 0170-3727200  
E-Mail elembaev1@aol.de

## Advent-Gemeinde

Schellklystraße 102, 69126 Heidelberg-Rohrbach  
Telefon 06221- 374795

## Arbeiterwohlfahrt Rohrbach

Ute Vinzens  
Rathausstraße 14, 69126 Heidelberg  
Telefon 06221 - 315885

## Bayern- & Gebirgstrachtenverein Heidelberg-Rohrbach e.V.

Jörg Grober  
Odenwaldstr. 20, 69226 Nufßloch  
Telefon 06224-15293

## Briefmarken-Sammlerverein Heidelberg-Rohrbach und Rohrbach 1891 e.V.

1. Vorsitzender: Christian Klouda  
Kolbenzeil 12, 69126 Heidelberg-Rohrbach  
Telefon 06221 373331 / 06224-930428 (Büro)  
E-Mail Klouda@Briefmarken-Heidelberg.de

## Buchhandlung am Eichendorffplatz

Karlsruher Str. 50, 69126 Heidelberg  
Tel. 06221 373837  
info@buchhandlung-eichendorffplatz.de

## CDU Ortsverband Rohrbach

1. Vorsitzende: Karin Weidenheimer  
St. Peter-Str. 5, 69126 Heidelberg  
Telefon 06221 374030  
E-Mail karin.weidenheimer@web.de

## Dachsbuckel, Winzerhof

Heinrich + Werner Bauer  
Dachsbuckel, 69126 Heidelberg  
Telefon 06221 381931  
E-Mail hd.dachsbuckel@t-online.de

## Demenzfreundliche Kommune

Initiative Heidelberg-Süd  
c/o Seniorenzentrum Rohrbach |  
Diakonisches Werk der Ev. Kirche HD  
Baden-Badener-Str. 11 | 69126 Heidelberg  
Tel. 06221-334540  
E-Mail: szrohrbach@dwhd.de

## Dormenacker Hof

Philipp Clauer  
Dormenackerhof 1, 69126 Heidelberg  
Telefon 06221 - 351225  
E-Mail info@weingutclauer.de

## DRK Bereitschaft Süd

1. Vorsitzende: Ulrike Brenzinger  
Schneegasse 1/1, 69124 Heidelberg  
Telefon 06221 782167  
E-Mail schulvo@t-online.de

## Eichendorff-Grundschule

Heidelberger Str. 61, 69126 Heidelberg  
Telefon 06221 315088  
E-Mail poststelle@04129677.schule.bwl.de

## Evangel. Melanchthongemeinde Rohrbach-Ost

Pfarrerin Sibylle Baur-Kolster und Pfarrerin  
Tanja Dittmar  
Am Heiligenhaus 14, 69126 Heidelberg  
Telefon 06221 390980  
E-Mail ev.pfarramt.rohrbach-ost@t-online.de

## Evangelisch Lutherische Kirche St. Thomas

Freiburger Str. 4, 69126 Heidelberg-Rohrbach  
Pfarramt: Pfr. Stefan Förster  
Friedrich-Ebert-Anlage 53 b  
Telefon: 06221 22186  
E-Mail: Heidelberg@selk.de

## Evangel. Männerverein Rohrbach

c/o Pfr. Sibylle Baur-Kolster  
Heinr. Fuchs-Str. 22, 69126 Heidelberg  
Telefon 06221 374811 (priv.)  
E-Mail Rohrbach-West@ekihd.de

#### **FG Rohrbach**

c/o Armin Kheil, diekheils@kabelbw.de  
Max-Joseph-Straße 43, 69126 Heidelberg

#### **Förderverein der Eichendorffschule**

Vorsitzende: Bernadette Breusch und Antje Preiser  
E-Mail info@foerdereineichendorffschule.de  
www.foerdereineichendorffschule.de  
Telefon: 06221 640018

#### **Förderverein des ev. Kindergartens Lindenweg**

1. Vorsitzender: Hans-G. Mühlfnz  
Kirschgartenstr. 60, 69126 Heidelberg

#### **Freiwillige Feuerwehr Heidelberg-Rohrbach**

Abteilung Rohrbach  
1. Vorsitzender: Christian Quintel  
Abteilungskommandant  
Curiestr. 1, 69126 Heidelberg  
Telefon: 0151-58742732, E-Mail fischerth27@aol.com

#### **Freunde der IGH**

1. Vorsitzende: Marianne Steinecke  
Baden-Badener Str. 14, 69126 Heidelberg

#### **Gewerbeverein Heidelberg-Rohrbach e.V.**

1. Vorsitzender: Werner Hoffmann  
Christian Bitter-Str. 29, 69126 Heidelberg  
Telefon 06221 303499

#### **HCC „Blau-Weiß“ 1960 e.V.**

1. Vorsitzende: Detlev Barbis  
E-Mail Ivorstand@hcc-blau-weiss.de

#### **IGH Internationale Gesamtschule Heidelberg**

Baden-Badener-Str. 5, 69126 Heidelberg-Rohrbach  
Telefon 06221 310-0 /

#### **Judo-Club Jukaido GmbH**

1. Vorsitzende: Ingrid Adam  
Im Bosseldorn 9, 69126 Heidelberg-Rohrbach  
Telefon: 06221 315780

#### **Jugendhof Heidelberg e.V.**

1. Vorsitzende: Angelika Treiber  
Hangäckerhöfe 2, 69126 Heidelberg  
Telefon 06221 314401, E-Mail Jugendhof-hd@web.de

#### **Kathol. Kirchenchor St. Johannes**

1. Vorsitzende: Eva Pföhler, Telefon 06221 301231  
Freiburger Straße 41 69126 Heidelberg

#### **Kathol. Kirchengemeinde St. Johannes**

Pfr. Karl Müller  
Rathausstraße 32, 69126 Heidelberg-Rohrbach  
Telefon 06221 373737 Frau Eck

#### **Kathol. Männerwerk St. Johannes Rohrbach**

1. Vorsitzender: Werner Roller  
Konstanzer Str. 55, 69126 Heidelberg-Rohrbach  
Telefon 06221 303837

#### **Kinderbeauftragte**

1. Vorsitzende Isolde Hauser-Krauter  
Erlenweg 5, 69126 Heidelberg

Die Kinderbeauftragten sind Anwälte der jüngsten Heidelbergerinnen und Heidelberger. Sie erkennen, wo dringender Handlungsbedarf im Stadtteil besteht: sichere Verkehrswege, Spielflächen- und Freizeitangebote, sowie familienfreundliche Stadtentwicklung.

#### **Kleintierzuchtverein C33 Rohrbach**

1. Vorsitzender: Lubor Podhorec  
Aegidiusweg 5, 69181 Leimen  
ktzv-c33-rohrbach@web.de

#### **Lebenshilfe Heidelberg e.V.**

Thomas Diehl  
Geschäftsstelle: Heinrich-Fuchs-Straße 73,  
69126 Heidelberg  
Telefon 06221 33923-0  
gst@lebenshilfe-heidelberg.de

#### **MGV Liederkranz 1904 e.V.**

1. Vorsitzender: Bernd Leist  
E-Mail info@liederkranz-hd-rohrbach.de

#### **MGV Sängerbund 1856 Heidelberg-Rohrbach e. V.**

Vorsitzender Jörg Weber  
Kirschgartenstraße 91, 69126 Heidelberg  
Telefon 06221 7253139  
E-Mail info@saengerbund-hd-rohrbach.de

#### **Posaunenchor d. ev. Kirchengemeinde**

Leitung: Hans-Gerhard Edelhoff  
Am Heiligenhaus 33, 69126 Heidelberg-Rohrbach  
Telefon 06221 374052

#### **nach und nach e.V.**

Vorsitzende: Céline Navarro  
Valentin-Winter-Straße 2/1, 69126 Heidelberg,  
Telefon 06221 327 88 91

E-mail: info@nachundnach.org,  
nach und nach – Verein zur Unterstützung lokaler Bildungs- und Entwicklungsprojekte e.V. ist gemeinnütziger Verein, der von Deutschland aus zwei Projekte unterstützt: eine Grundschule in Yaoundé (Kamerun) und ein Kinderheim-Projekt in Samziuram Village (Indien).

#### **Quartier am Turm e.V.**

1. Vorsitzender: Wolfgang Hermann  
Lindenweg 55, 69126 Heidelberg-Rohrbach  
Telefon 06221 4319409  
E-Mail hermann@quartiersverein.de  
www.quartiersverein.de



### **Haus der Chinesischen Medizin**

Heidelberg-Rohrbach

Karlsruher Str. 12

### **Arztpraxis**

Henry Johannes Greten & Kollegen  
Professor a. d. IBA Univ. of CoEd  
Professor a.d. Univ. Porto a.D.  
Dr. med., Facharzt für Allgemeinmedizin,  
Naturheilverfahren, Homöopathie, Akupunktur  
Direktor, Heidelberg School of  
Chinese Medicine  
Lehrpraxis der Deutschen  
Gesellschaft für TCM  
www.dgctm.de

**Wir behandeln mit Methoden,  
die schon 2000 Jahre gewirkt haben.**

**Unser Ärzteteam ist von 8:00 - 20:00 Uhr für Sie da.**

Nur die gezielte Kombination beider Heilsysteme erfüllt die Erwartungen an Sicherheit und Wirksamkeit.

Alle unsere Ärzte haben ergänzend zum westlichen Medizinstudium eine mindestens fünfjährige Zusatzausbildung nach internationalem Standard.

**Tel. 06221-998737-0 oder 06221-374546**

**Das Beste  
aus zwei Welten  
Westliche und Chinesische  
Heilkunst auf Augenhöhe**



#### **der punker e.V.**

1. Vorsitzende: Valentina Schenk  
Burnhofweg 4, 69126 Heidelberg  
Telefon 06221 3380535  
E-Mail: valentina.schenk@live.de

#### **Obst-, Garten- & Weinbauverein Rohrbach**

1. Vorsitzende: Larissa Winter  
Weingasse 2, 69126 Heidelberg  
Telefon 06221 336717, E-Mail: info@ogwv-rohrbach.de  
ogwv-rohrbach.de

#### **Erlebnswanderweg Wein und Kultur**

Der Obst-, Garten- & Weinbauverein Rohrbach betreibt eine Messstation in den Weinbergen. Durch eine Aufzeichnung und Vorhersage von Temperatur, Niederschlag und Luftfeuchtigkeit lassen sich Pflanzenschutzmaßnahmen im Weinbau exakt terminieren und vor allem reduzieren. Auch Sie können diese Wetterdaten im Internet einsehen: [www.vitimeteo.de/wetter/Rohrbach/weather.shtml](http://www.vitimeteo.de/wetter/Rohrbach/weather.shtml)

#### **QUARTIERSMANAGEMENT**

Rohrbach-HASENLEISER  
Freiburger Str. 21, 69126 Heidelberg  
Tel.: 0 62 21 330 330  
Mobil: 0151 40 55 79 42

#### **Reit- & Fahrverein Rohrbach e.V.**

1. Vorsitzende: Katja Moskorz  
Tel.: 0174-2046264  
E-Mail: Katja.Moskorz@gmx.net

#### **Rohrbacher Kantorei**

1. Vorsitzender: Michael Sauer  
Rathausstraße 80, 69126 Heidelberg  
Telefon 37 25 35  
E-Mail Kantorei-Rohrbach@t-online.de

#### **Rohrbacher Kinderstube e.V.**

Leimerstraße 2, 69126 Heidelberg-Rohrbach  
Telefon 06221 374902

#### **Sängereinheit 1910 Heidelberg-Rohrbach e.V.**

Konstantin Waldherr  
Kühler Grund 18, 69126 Heidelberg  
Telefon 06221 894 56 95  
E-Mail: K.Waldherr@hotmail.de

#### **Schachclub 1949 Rohrbach-Boxberg**

1. Vorsitzender: Carlo Fliehmann  
Burnhofweg 2, 69126 Heidelberg  
E-Mail: carlo.fliehmann@gmx.de

#### **Schützengesellschaft 1924 e.V.**

Oberschützenmeister Bruno Winkler  
Konstanzer Straße 94, 69126 Heidelberg  
Tel.: 01714357320, E-Mail [winkler@wmxdesign.de](mailto:winkler@wmxdesign.de)  
[www.sg-rohrbach.de](http://www.sg-rohrbach.de)

#### **Schwetzingen Tibethilfe e.V.**

1. Vorsitzender: Franz Maucher  
Geschäftsstelle: c/o Birgit Schulze  
Forstweg 12, 69123 Heidelberg  
Telefon: 06221 – 73 98 48

#### **Siedlungsgemeinschaft Höllestein e.V.**

1.Vorsitzender: Manfred Bohne  
Heinrich-Fuchs-Str. 112, 69126 Heidelberg

#### **SPD Ortsverein Rohrbach-Hasenleiser**

1. Vorsitzender: Bernd Knauber  
Offenburger Str. 29, 69126 Heidelberg  
Tel. 06221 314339, 0179 4498201  
E-Mail: berndknauber@t-online.de

#### **Spielmannsverein 1956 e.V.**

Blasmusikkapelle  
Geschäftsstelle: Leimer Str. 11, 69126 Heidelberg  
Tel.: 06221 315899  
E-Mail: [info@musikverein-hd-rohrbach.de](mailto:info@musikverein-hd-rohrbach.de)  
Proberaum: Heidelberger Str. 50  
(Nebenraum/Eichendorffhalle)  
Dienstag 18:30 - 20:30 Uhr  
(in den Ferien nach Vereinbarung)

#### **TBR Turnerbund 1889 Rohrbach e. V.**

Geschäftsstelle: Boxberggring 51, 69126 Heidelberg  
Sprechzeiten: Dienstag und Donnerstag 18 bis 20 Uhr  
Service-Telefon: 06221 300787  
[info@tbrohrbach.de](mailto:info@tbrohrbach.de)

#### **Treff am Turm**

Franz-Kruckenbergr-Str. 54, 69126 Heidelberg  
Tel.: 06221-3539027  
E-Mail [tat@treffamturm.info](mailto:tat@treffamturm.info)

#### **TSG Turn- und Sportgemeinde 1889 Rohrbach e.V.**

Vorsitzender: Thomas Müller,  
E-Mail: [vorsitzender@tsgrohrbach.de](mailto:vorsitzender@tsgrohrbach.de)  
Geschäftsstelle: Am Rohrbach 57,  
69126 Heidelberg-Rohrbach  
Telefon 06221 3703-0, E-Mail: [post@tsgrohrbach.de](mailto:post@tsgrohrbach.de)

#### **VDK Ortsgruppe Rohrbach**

1. Vorsitzende: Barbara Prior  
Römerstr. 255, 69126 Heidelberg  
Tel. 06221/7297124  
E-Mail: [bajue\\_prior@web.de](mailto:bajue_prior@web.de)

#### **Verein zur Förderung der Feuerwehr Heidelberg,**

Abt. Rohrbach e.V.  
1. Vorsitzender: Jürgen Kress  
[Baukress@web.de](mailto:Baukress@web.de)

# Musikverein in HD-Rohrbach



Wir suchen aufgeschlossene Leute die Lust haben in einer Blasmusikkapelle mitzuspielen

## Komm zu uns!

- Du spielst ein Instrument
- Du hast berufsbedingt oder als Student nur gelegentlich Zeit und suchst musikalische Abwechslung
- Du möchtest ein Instrument erlernen

Interesse und noch Fragen?  
Sende uns einfach eine Nachricht  
[info@musikverein-hd-rohrbach.de](mailto:info@musikverein-hd-rohrbach.de)  
oder melde dich telefonisch  
06221 – 31 58 99

TROMPETE QUERFLÖTE  
FLÜGELHORN  
KLARINETTE OBOE  
HORN BECKEN  
SAXOPHON  
POSAUNE BARITON  
SCHLAGZEUG  
PAUKE TUBA  
TENORHORN



BESUCHEN SIE UNSERE WEBSEITE:  
[www.musikverein-hd-rohrbach.de](http://www.musikverein-hd-rohrbach.de)

UND FOLGEN SIE UNS AUCH AUF FACEBOOK:  
#Spielmannsverein 1956 Heidelberg-Rohrbach e.V.

# Sehenswertes in Rohrbach

Im Rohrbach treffen Historie und Moderne aufeinander. Ein Bummel durch den Stadtteil lädt immer wieder zum Staunen und Bewundern ein. Denkmalgeschützte und moderne Bauten und Einrichtungen ziehen die Blicke auf sich und laden zum Verweilen ein.

## Evangelische Melanchthonkirche

am Bierhelderweg

## St. Johannes-Kirche

an der Herrenwiesenstraße; sehenswert sind der Glockenturm und die Farbfenster der 1965 erbauten Kirche

## Rohrbacher Rathaus

Im ehemaligen Rathaus war bis 2013 das Bürgeramt untergebracht - die Einrichtung eines Bürgertreffs ist geplant; von 1971 bis 1996 war es Sitz des Heimatmuseums.

## Architektur

Der Thann'sche Hof, die Eichendorff-Schule und die in der Hanglage Richtung Innenstadt liegenden Villen sind einige der sehenswerten Baudenkmale in Rohrbach.

## Quartier am Turm

In dem Neubaugebiet, in dem rund 1.800 Menschen ein neues Zuhause gefunden haben, zeugen noch zahlreiche Fassaden und der Wasserturm von der Geschichte des Geländes als Industriegebiet.

## Rohrbacher Schlösschen

Das mit einer großen Gartenanlage ausgestattete Landhaus wurde 1770 für den Herzog Karl-August von Pfalz-Zweibrücken errichtet. Der Bau des Schlösschens zog einen wirtschaftlichen Aufschwung und eine Vergrößerung des Dorfes nach sich. Heute ist das Gebäude Teil der Thoraxklinik der Universitätsklinik Heidelberg.



Außenansicht des Rohrbacher Schlösschens. Bild: Hartmann Lingg

## Europäisches Laboratorium für Molekularbiologie

Das Europäische Laboratorium für Molekularbiologie (EMBL) wurde 1974 von zehn europäischen Ländern (darunter Deutschland) und Israel gegründet mit dem Ziel, auf europäischer Ebene eine Stelle einzurichten, die exzellente Grundlagenforschung im Bereich der Molekularbiologie betreibt.

Die attraktive Lage in der Mitte Europas und das Renommee als Wissenschaftsstandort waren einige der Gründe, weshalb Heidelberg zum Hauptsitz des EMBL bestimmt wurde. Bereits 1978 konnten in der heutigen Meyerhofstraße 1 die ersten Wissenschaftler einziehen, heute arbeiten hier über 700 Mitarbeiter aus mehr als 60 Ländern. Mit seinem 2010 eröffneten Advanced Training Centre hat das EMBL in der Nähe des landschaftlich schön gelegenen Bierhelderhofs ein sehenswertes architektonisches Juwel geschaffen: Das Gebäude ist in seiner Struktur der Doppelhelix nachempfunden, dem Träger der Erbinformation DNA.

## Heimatmuseum Rohrbach

Das 1971 als „Heimatstube“ gegründete Museum zog 1996 in die ehemalige Bäckerei Gröschl um. Wegen seines Bezugs zu Joseph von Eichendorff wurde das Museum 1981 offiziell in den Kreis der „Literarischen Museen des Landes Baden-Württemberg“ aufgenommen.



Das Heimatmuseum Rohrbach. Bild: Archiv



Ostermarkt und Sommertagsumzug in Rohrbach.

Bild: Stadtteilverein

# Rohrbacher Veranstaltungskalender 2024

## Januar

- 18.01.** 19:30 Uhr Altes Rathaus, Stadtteilverein  
Verzählisch
- 20.01.** 17 Uhr Melanchthonkirche,  
Vokalensemble „Deltaklan“
- 23. – 26.01.** 19:30 Uhr Melanchthongemeinde  
Ökumenische Bibelwoche
- 26.01.** 19 Uhr Gasthaus Roter Ochsen, SPD,  
Winterfeier und Jubilarehrung
- 27.01.** 19 Uhr Gasthaus Roter Ochsen,  
mmmMGV Liederkranz, Mitglieder-  
versammlung
- 28.01.** 10 Uhr Kath. St. Johannes Kirche, Ökume-  
nischer Abschlussgottesdienst
- 28.01.** 9:30-11:30 Uhr Eichendorffhalle, Stadtteilverein  
Eltern-Kind-Café (Jahrgang 2023)
- 28.01.** 14:30-17 Uhr Eichendorffhalle, Stadtteilverein  
Generationen Rendezvous

## Februar

- 02.02.** 19:30 Uhr Treff am Turm, der punker, Foto-  
vortrag „Auf dem Kamel durch  
den Sinai“
- 02.02.** 19 Uhr Gasthaus Roter Ochsen  
Stadtteilverein, Ehrungsabend
- 03.02.** 19:00 Uhr Eichendorffhalle, HCC  
Prunksitzung

- 04.02.** 14-17 Uhr Stadtteilverein  
Heimatmuseum geöffnet
- 04.02.** 14 Uhr Eichendorffhalle, HCC,  
Kinderfasching
- 06.02.** 20 Uhr Altes Rathaus, Sängereinheit,  
Heidelberg-Rohrbach  
Mitgliederversammlung
- 10.02.** 14:11 Uhr Eichendorffhalle  
TSG Rohrbach Kinderfasching
- 11.02.** 17 Uhr Melanchthonkirche in der Dunkel-  
heit mit Dörte Pommerin + Anne  
Kloos
- 13. – 15.02.** 9 -12 Uhr Sportzentrum Erlenweg  
TSG Rohrbach, Klettercamp Basic
- 13. – 15.02.** 13:30 - 16:30 Uhr Sportzentrum Erlenweg  
TSG Rohrbach, Klettercamp 9-14 J.
- 14.02.** 19 Uhr Gasthaus Roter Ochsen CDU  
Rohrbach-Boxberg-Emmertsgrund,  
Politischer Aschermittwoch  
wechselnde Orte, Melanchthon-  
gemeinde, Ökumenische Passi-  
onsandachten
- 15. – 21.02.** Do. 19 Uhr IGH-Mensa, TSG Rohrbach  
Jahresempfang
- 18.02.** 11 Uhr Clubhaus Boxberg,  
Turnerbund 1889 Rohrbach,  
Jahresempfang mit Ehrungen

## März

- 01.03.** 18:30 Uhr Melanchthonkirche, Ökumene Rohrbach, Weltgebetsstag
- 01.03.** 19 Uhr Gasthaus Roter Ochsen; Obst, Garten und Weinbauverein Schnittkurs Ziergehölze Theorie
- 02.03.** 10 Uhr Rohrbacher Schlösschen Obst, Garten und Weinbauverein Schnittkurs Ziergehölze
- 03.03.** 14 -17 Uhr Stadtteilverein Heimatmuseum geöffnet
- 09.03.** 19:30 Uhr Altes Rathaus Stadtteilverein, Dan Popok ab Heidelberger Straße, Stadtteilverein, Sommertagszug
- 10.03.** 14:30 Kleintierzuchtverein, Leimerstraße, Jahreshauptversammlung
- 15.03.** 19:30 Uhr Gasthaus Roter Ochsen, Reit- und Fahrverein, Jahreshauptversammlung
- 16.03.** 19:30 Uhr Gasthaus Roter Ochsen Obst, Garten und Weinbauverein, Jahresmitgliederversammlung
- 17.03.** 10 Uhr Melanchthonkirche, Zum Frühstück in die Kirche
- 17.03.** 17 Uhr Melanchthonhaus Taiko-Trommel-Konzert
- 21.03.** 19:30 Uhr Altes Rathaus Stadtteilverein, Verzhäldisch
- 22.03.** 19 Uhr Altes Rathaus Turnerbund 1889 Rohrbach Jahreshauptversammlung
- 23. –** ab 11 Uhr Altes Rathaus, Stadtteilverein Ostermarkt
- 24.03.** 10 Uhr Einstiegspunkt Soldatenweg Obst, Garten und Weinbauverein Frühjahrsputz Erlebniswanderweg Wein und Kultur
- 24.03.** 11 Uhr Schützenhaus, Schützen-Gesellschaft Rohrbach Osterschießen
- 25. –** 9 -12 Uhr Sportzentrum Erlenweg TSG
- 28.03.** Rohrbach KEMPOKAN Kampfkunstcamp für Kinder 7-9 Jahre
- 30.03.** 21:30 Uhr Kath. Kirche St. Johannes, Ökum. Osternachtsfeier
- 31.03.** 10 Uhr Melanchthonkirche, Melanchthongemeinde, Ostergottesdienst mit Kirchkaffee

## April

- 02. –** 08 - Sportzentrum Erlenweg, TSG
- 05.04.** 17:30 Uhr Rohrbach |Heidelberger Sportcamp, Ferienbetreuung 6-12 Jahre Stadtteilverein
- 07.04.** 14 -17 Uhr Heimatmuseum geöffnet
- 12.04.** 19 Uhr Melanchthonkirche, Melanchthongemeinde, Andacht für Schwangere
- 13.04.** ab 15 Uhr Ortskern Rohrbach Obst, Garten und Weinbauverein Offene Kellertüren
- 14.04.** 17 Uhr Melanchthonkirche, Benefizkonzert /Streichquartettabend
- 18.04.** 18 Uhr Altes Rathaus, FG Rohrbach 2012 Jahreshauptversammlung
- 19.04.** 20 Uhr Gasthaus Roter Ochsen Stadtteilverein Jahreshauptversammlung
- 21.04.** 10 Uhr Melanchthonkirche Abschlussgottesdienst der Konfis
- 26.04.** 20 Uhr Eichendorffhalle, Stadtteilverein + punker, Speeddating zur Gemeinderatswahl
- 27.04.** 11/11:30 Uhr Melanchthonkirche Konfirmation 1
- 27.04.** 14 Uhr Start am Alten Rathaus, SPD Rohrbach, Tour de Rohrbach
- 28.04.** 07 Uhr Treffpunkt: vor Restaurant Linde Rohrbach, Obst, Garten und Weinbauverein, Vogelstimmen-Frühexkursion
- 28.04.** 10 -18 Uhr Sportzentrum Erlenweg, TSG Rohrbach, Tag der offenen Tür im Sportzentrum
- 28.04.** 10 Uhr Melanchthonkirche, Melanchthongemeinde, Konfirmation 2
- 30.04.** 18 – 24 Uhr vor und in der Eichendorffhalle MGv Liederkrantz, Mai-Ansingen

## Mai

- 01.05.** ab 11 Uhr Kleintierzuchtanlage Leimerstraße |Kleintierzuchtverein, Maifeier
- 03.05.** 19 Uhr Aula IGH-Primarstufe, TSG Rohrbach, Mitglieder-Vertreterversammlung
- 05.05.** 14 – 17 Uhr Stadtteilverein Heimatmuseum geöffnet
- 05.05.** 14 Uhr Rathausplatz, SPD Rohrbach Brunnenfest

- 09.05.** ab 11 Uhr Kleintierzuchtanlage, Leimerstraße Sängereinheit, Vatertagsfest
- 09.05.** ab 10:30 Uhr Wachhaus Bierhelderhof 1 Bayern- und Gebirgstrachtenverein Vatertagsfest
- 12.05.** 11-19 Uhr Erlebniswanderweg Obst, Garten und Weinbauverein Große Weinwanderung
- 12.05.** ab 11 Uhr Dormenackerhof, Weingut Clauer Markt der Genüsse/ Weinlagenwanderung
- 12.05.** 11 -19 Uhr Blütenweg-Staig, Weingut Clauer de Chant, Probierstand Weinwanderweg
- 12.05.** 11 -19 Uhr Dachsbuckel, Weingut Bauer Weinausschank und verschiedene Flammkuchen
- 16.05.** 19:30 Uhr Altes Rathaus, Stadtteilverein Verzhäldisch
- 20.05.** 11 Uhr Kirche St. Paul Boxberg, Melanchthongemeinde, Ökum. Pfingstmontaggottesdienst

## Juni

- 02.06.** ab 14 Uhr Heimatmuseum, Stadtteilverein Museumsfest
- 02.06.** 14 Uhr Heimatmuseum, CDU Rohrbach-Boxberg-Emmertsgrund Museumsstammtisch
- 09.06.** 14 -18 Uhr Boulebahn Emmendinger Weg Quartiersmanagement Hasenleiser Bouleturnier Kleintierzuchtanlage Leimerstraße Gockelfest
- 15. –** Sa. 16 Uhr Melanchthonkirche
- 16.06.** So. 11 Uhr Orgelkonzert Maki Yanagihara
- 16.06.** 17 Uhr Abfahrt Kath. Kirche St. Johannes
- 19.06.** 08 Uhr Obst, Garten und Weinbauverein Weinlehrfahrt ins Zellertal
- 22. –** ab 10:30 Uhr Feuerwehrhaus Felix-Wankel-
- 23.06.** Straße 8, Tag der offenen Tür/ Jub. „50 Jahre Jugendfeuerwehr“
- 23.06.** 11 Uhr Am Alten Rathaus, der punker Allgemeines Stadteilfrühstück
- 29.06.** 16 Uhr Schützenhaus, Schützen-Gesellschaft Rohrbach |Westernfest



In Rohrbach gibt es immer etwas zu feiern.

Bild: Hans-Jürgen Fuchs

## Juli

- 06.07.** ab 13 Uhr Eichendorffhalle  
Obst, Garten und Weinbauverein  
Rohrbacher Weinfest
- 07.07.** 14 -17Uhr Stadtteilverein  
Heimattmuseum geöffnet
- 13.07.** 17 Uhr Passage Hasenleiser, Stadtteilverein  
Klappstuhlkonzert
- 18.07.** 19:30 Uhr Altes Rathaus; Stadtteilverein  
Verzähltdisch
- 19.07.** 19 Uhr Eichendorffhalle, TSG Rohrbach  
TSG-Ehrungsfeier
- 21.07.** ab 11 Uhr Dachsbuckel Weingut Bauer  
Tag der offenen Tür
- 28.07.** ab 11 Uhr Dormenackerhof, Weingut Clauer  
Jazzfrühschoppen
- 29.07.** – 08:30 - Sportzentrum Erlenweg, TSG  
**01.08.** 16:30 Uhr Rohrbach, Klettercamp EXTREME  
Kinder 12-15 Jahre
- 29.07.** – 09 -12 Uhr Sportzentrum Erlenweg, KEM-  
POKAN Kampfkunstcamp Kinder  
10-13 Jahre

## August

- 04.08.** 14 -17 Uhr Stadtteilverein  
Heimattmuseum geöffnet
- 05.** – 08 - 17:30 Uhr Sportzentrum Erlenweg, TSG  
**09.08.** Rohrbach, Heidelberger Sport-  
camp, Ferienbetreuung 4-6 Jahre
- 08.** – 07 Uhr Abfahrt Kath. Kirche St. Johannes  
**11.08.** Obst, Garten und Weinbauverein  
Jahresausflug
- 12.** – 08 -17:30 Uhr Sportzentrum Erlenweg TSG  
**16.08.** Rohrbach, Heidelberger Sport-  
camp, Ferienbetreuung 6-10 Jahre
- 19.** – 8:00 Uhr Sportzentrum Erlenweg, TSG  
**23.08.** 17:30 Uhr Rohrbach, Heidelberger Sport-  
camp, Ferienbetreuung 8-14 Jahre
- 26.08.** –8 -14 Uhr Sportzentrum Erlenweg, TSG  
**08.09.** Rohrbach, Schulanfängerwochen

## September

- 01.09.** 14 -17 Uhr Heimattmuseum geöffnet  
Stadtteilverein
- 06.** – Um die Eichendorffhalle,  
**08.09.** Stadtteilverein (mit Vereinen),  
Rohrbacher Kerwe
- 08.09.** 12 Uhr Eichendorffhalle, CDU Rohrbach-  
Boxberg-Emmertsgrund  
Kerwestammtisch

- 08.09.** 10:30 Uhr Kerweplatz, Kath. St. Johannes-/  
Melanchthongemeinde, Ökum.  
Kerwegottesdienst
- 08.09.** 11:30 Uhr Eichendorffhalle  
SPD Rohrbach, Kerwestammtisch
- 14.09.** ab 15 Uhr Sportplatz Sickingen-/Fabrikstra-  
ße, Wanderkino, Stummfilm mit  
Livemusik, Wiesenfest
- 14.09.** IGH/Kath. Kirche St. Johannes  
Ökum. Einschulungsgottesdienste  
Dormenackerhof
- 14.09.** – Sa. 16, Weingut Clauer, Sundowner  
**15.09.** So. 11 Uhr Altes Rathaus, Stadtteilverein  
**19.09.** 19:30 Uhr Verzähltdisch
- 20.09.** 19 Uhr Gasthaus Roter Ochsen  
SPD Rohrbach  
Jahreshauptversammlung
- 20.09.** 19:30 Uhr Altes Rathaus, Stadtteilverein  
Biber Herrmann
- 27.09.** 19 Uhr Melanchthonkirche, Andacht für  
Schwangere mit Segnung

## Oktober

- 05.10.** 14:30 Uhr Eichendorffhalle  
Stadtteilverein, Seniorenherbst  
Stadtteilverein
- 06.10.** 14 -17 Uhr Heimattmuseum geöffnet
- 06.10.** 10 Uhr Melanchthonkirche  
Obst, Garten und Weinbauverein  
Erntedankgottesdienst
- 12.10.** 15 Uhr Start Kleintierzuchtanlage Leimer-  
straße, 6. Rohrbacher Weinberglauf
- 12.** – Sa. 19, Kulturhaus Rohrbach  
**13.10.** So. 17 Uhr Sängereinheit 1910, Popkonzert  
**13.10.** 10 – 12 Uhr Stationenweg, Ökumene Rohr-  
bach, Ökumenischer Stationen-  
weg
- 19.10.** 19 Uhr Eichendorffhalle, MGv Lieder-  
kranz, Jubiläumskonzert „120 Jahre  
Liederkranz“

## November

- 03.11.** 14 – 17 Uhr Heimattmuseum geöffnet  
Stadtteilverein
- 09.11.** 18 Uhr Treffpunkt: Gedenkstein (Rathaus-  
platz), Pogromnachtgedenken
- 09.11.** ab 17 Uhr Dormenackerhof, Weingut Clauer  
Rotweinfest
- 11.11.** ab 17 Uhr Helaweg 30, Stadtteilverein,  
Martinszug

- 17.11.** 11:30 Uhr Denkmal Friedhof, Stadtteilverein  
Volkstrauertag
- 17.11.** 13 - 17Uhr Eichendorffhalle, Turnerbund  
Familiensporttag
- 21.11.** 19:30 Uhr Altes Rathaus, Stadtteilverein  
Verzähltdisch
- 23.** – ab 11 Uhr Dachsbuckel, Weingut Bauer  
**24.11.** Vorweihnachtsmarkt  
**24.11.** 10 Uhr Melanchthonkirche  
Ewigkeitssonntag
- 30.11.** – Sa. 15 Uhr, Rathausplatz, Stadtteilverein  
**01.12.** So. 11 Uhr Vorweihnachtlicher Markt

## Dezember

- 01.12.** 09 -16Uhr Eichendorffhalle, Briefmarken-  
Sammlerverein Großstauchtag  
Heimattmuseum geöffnet
- 01.12.** 14 -17 Uhr Stadtteilverein
- 07.12.** 19 Uhr Eichendorffhalle, Sängereinheit  
1910 Weihnachtsfeier
- 07.12.** 18Uhr Stettiner Klause, FG Rohrbach  
2012, Weihnachtsfeier

- 13.12.** 15:30 Uhr Luth. Kirche St. Thomas, Quar-  
tiersmanagement Weihnachtslie-  
dersingen
- 14.12.** 18 – 24 Uhr Eichendorffhalle; MGv Lieder-  
kranz 1904 Weihnachtsfeier
- 24.12.** 15:30 Uhr Kath. St. Johannes- /  
Melanchthongemeinde; Ökum.  
Familiengottesdienst, Musical
- 24.12.** 18 Uhr Melanchthonkirche  
Christvesper
- 24.12.** 17 Uhr Friedhof Rohrbach  
Andacht auf dem Friedhof
- 24.12.** 22 Uhr Melanchthonkirche  
Christmette
- 25.12.** 10 Uhr Melanchthonkirche  
Weihnachtsgottesdienst
- 26.12.** 10 Uhr Melanchthonkirche  
Singegottesdienst

(ohne Gewähr)



In Rohrbach versteht man zu feiern: Eines von vielen Highlights ist die alljährliche Kerwe.

Bild: H.J. Fuchs





Eine Führung durch das Heimatmuseum ist ein besonderes Erlebnis. Viele Exponate weisen auf die Rohrbacher geschichte und darüber hinaus hin.  
 Bilder: Stadtteilverein

# Heimatmuseum Rohrbach

*Neben Zeugnissen zur Ortsgeschichte, von den frühesten Siedlungsspuren bis zur Eingemeindung nach Heidelberg, wird auch die wechselvolle Geschichte des Rohrbacher Schösschens präsentiert. Weitere Ausstellungsbereiche sind dem Gewerbe, Weinbau, Handwerk und der Landwirtschaft gewidmet. Ein eigener Raum erinnert an Joseph von Eichendorffs Heidelberger Zeit (1807/08).*

Als im Jahr 1966 Rohrbach sein 1200-jähriges Bestehen feierte, präsentierte es in einem großen Festzug seine wechselvolle Geschichte. So lebte bei vielen Alt-Rohrbachern die Erinnerung an vergangene Zeiten wieder auf, und es entstand der Wunsch, das Wichtigste davon für die nächsten Generationen zu erhalten. Die Vorstandschaft des Stadtteilvereins unter Karl Heinz Frauenfeld nahm sich dieses Themas an, und man kam überein, eine „Heimatstube“ einzurichten. Der Vorgängerverein „Kultur- und Sportring“ hatte schon unter Pfarrer Karl-Otto Frey wertvolle kulturgeschichtliche Vorarbeit geleistet.

Nun wurde auch die Rohrbacher Bevölkerung aufgefordert, Ausstellungsstücke in Form von altem Hausrat, landwirtschaftlichen und handwerklichen Werkzeugen zur Verfügung zu stellen. Die Resonanz war zunächst verhalten, aber nach einer ersten Ausstellung in einem Rohrbacher Gasthaussaal wuchs die Zahl der gespendeten Gegenstände rapide, so dass bald klar wurde, dass eine „Heimatstube“ nicht ausreichen würde.

Dank der kulturellen Aufgeschlossenheit der Stadtverwaltung Heidelberg konnte eine großzügige Lösung im Alten Rohrbacher Rathaus gefunden werden. In monatelangem ehrenamtlichem Einsatz renovierten Vorstand und Freunde des Stadtteilvereins drei Räume im Erdgeschoß des Rathauses und schufen so einen angemessenen Rahmen für das inzwischen reichlich vorhandene Material.

Am 23. Juli 1971 erfolgte die offizielle Eröffnung des Rohrbacher Heimatmuseums in einer kleinen Feierstunde. Das Interesse am neuen Heimatmuseum war überraschend positiv. Grund dafür waren die Ausstellungsthemen, die weit über Rohrbachs Grenzen hinausgingen und Besucher von weither anzogen, so beispielsweise die „Traitteur'sche Wasserleitung“, das „Rohrbacher Schösschen“ oder die „Eichendorff-Romanze“. Presse und Rundfunk verhalfen dem Rohrbacher Museum zusätzlich zu einem hohen Bekanntheitsgrad, der schließlich dazu führte, dass es 1981 offiziell in den Kreis der „Literarischen Museen des Landes Baden-Württemberg“

aufgenommen wurde. 1994 bedrohten plötzlich Raumschwierigkeiten die Existenz des Museums. Die Stadt Heidelberg beanspruchte die Räume im Alten Rathaus zur Einrichtung eines Bürgeramtes für die Rohrbacher Bevölkerung. Nach langen und schwierigen Verhandlungen konnte ein neuer Standort in der Rathausstraße 76 im Gebäude des ehemaligen „Café Berg“ und der Bäckerei Gröschl gefunden werden.

Das Museum musste über ein Jahr lang geschlossen bleiben, denn wieder begann eine Phase des freiwilligen ehrenamtlichen Bauens. Der Arbeitsaufwand war enorm, galt es doch, sechs Räume im neuen Domizil zu gestalten. Aber die Aussicht, dass nach dem Umzug alles größer und schöner würde, beflügelte alle Beteiligten. Am 30. März 1996 konnte unter großer öffentlicher Anteilnahme das neue, erweiterte Rohrbacher Heimatmuseum eröffnet werden.

In den folgenden Jahren wurde am neuen Standort – wie immer unter unermüdlichem ehrenamtlichem Einsatz – auch das Hinterhaus saniert, um dort im

Obergeschoß zwei neue Ausstellungsräume und einen Arbeits- und Archivraum einzurichten, so dass das Museum jetzt über insgesamt neun Ausstellungsräume verfügt, dazu kommen eine Werkstatt, ein Arbeits- und Archivraum sowie ein Fotolabor.

Das Museums-Team, das aus Vorstands- und Beiratsmitgliedern des Stadtteilvereins sowie aus freiwilligen Mitarbeitern besteht, trifft sich wöchentlich dienstags-nachmittags zum Arbeitseinsatz, um die anfallenden großen und kleinen Arbeiten zu erledigen. Neue Mitarbeiter sind jederzeit herzlich willkommen. Geöffnet ist das Museum jeden ersten Sonntag im Monat von 14 bis 16 Uhr. Für Schulen, Vereine und private Gruppen außerdem nach Vereinbarung (Telefon 06221 / 31 59 01). Der Eintritt ist frei. Spenden sind willkommen und finanzieren die Arbeit des Museums. Einmal jährlich am ersten Wochenende im Juni veranstaltet das Museum ein zweitägiges Museumsfest, bei dem alle Räume geöffnet sind und die Gäste mit Speis und Trank bewirtet werden. (Quelle: Stadtteilverein)



Die Original „Backstubb“. Großmutter's Küche und Waschküche sind im Raum 6 des Museums zu bestaunen.



Theater Volksbühne in der Theaterstraße.

Bild: Wachter+Wächter

# „Kunst für alle“ – Theatergemeinde Volksbühne Heidelberg

Die Volksbühne Heidelberg hat sich bereits Ende der zwanziger Jahre des vorigen Jahrhunderts gegründet und musste während des Dritten Reiches ihre Arbeit einstellen. Im Jahre 1947 nahm die Volksbühne Heidelberg ihre Arbeit wieder auf. Zwischenzeitlich wurde eine enge Kooperation mit dem Theater der Stadt Heidelberg eingegangen.

Die Volksbühne hat den Namen geändert in: Theatergemeinde Volksbühne Heidelberg e.V. im Theater der Stadt Heidelberg.

Zwar ist sie nicht in Rohrbach ansässig, jedoch beliebter Anlaufpunkt für Theaterfreunde aus ganz Heidelberg und weit darüber hinaus. Bei den Vorstellungen der Volksbühne ist es Tradition, dass eine Einführung für das Stück durch die Dramaturgen gegeben wird. Die Gesellschaft hat sich seit dem verändert und damit auch die Aufgabe der Volksbühnenvereine. Aus dem alten Ziel „Kunst dem Volke“ wurde in den 50er Jahren „Kunst für alle“. Die Volksbühne ist eine Besuchergemeinschaft die zu Beginn der zwanziger

Jahre des 20. Jahrhunderts ihren Anfang nahm. Bis zu diesem Zeitpunkt hatten Standeschranken und unerschwingliche Eintrittspreise den Werktätigen den Theaterbesuch unmöglich gemacht. Die Gesellschaft hat sich seit dem verändert und damit auch die Aufgabe der Volksbühnenvereine. Aus dem alten Ziel „Kunst dem Volke“ wurde in den 50er Jahren „Kunst für alle“. Wem der Gedanke der Volksbühne zusagt, sollte Kontakt aufnehmen – gerne wird man hier unverbindlich beraten.

#### Kontakt:

im Theater der Stadt Heidelberg  
Theaterstraße 10, 69117 Heidelberg  
Telefon: 06221-58 35 035  
E-Mail: volksbuehne@heidelberg.de

#### Geschäftszeiten:

Montag, Dienstag, Donnerstag, Freitag  
10 bis 13 und 16 bis 18Uhr  
Mittwoch 15 bis 18 Uhr

# GOLDANKAUF

Wir kaufen zu hohen Preisen an:



**Goldschmuck**



**Bruch- & Altgold**



**Zahngold**



**Münzen & Barren**



**Altsilber**



**Silberbesteck**



**Luxus- & Golduhren**



**Zinn**



**Edelsteine**



**Luxustaschen**

- > Rolex®
- > Patek Philippe
- > Audemars Piguet®
- > OMEGA® uvm.

- > GUCCI®
- > Chanel
- > Hermès
- > Prada® uvm.



**Jetzt**  
von hohen Kursen  
profitieren!

#### So geht's:

- 1** Wertgegenstände zu uns bringen.
- 2** Unverbindliches Angebot erhalten.
- 3** Betrag vor Ort auszahlen lassen.



- Ihre Vorteile:**
- > Sofortige Wertermittlung
  - > Barauszahlung direkt vor Ort oder Echtzeitüberweisung
  - > Transparente Abwicklung
  - > Hoher Goldkurs
  - > Kompetente Beratung

**Die Goldwaage**  
Rohrbacher Str. 44  
69115 Heidelberg

**Öffnungszeiten**  
Mo – Fr: 11:00 – 18:00 Uhr  
Sa: 11:00 – 15:00 Uhr

**T 06221 – 360 77 00**

[www.goldwaage-heidelberg.de](http://www.goldwaage-heidelberg.de)

Google ★★★★★

*die Goldwaage*  
EDELMETALLHANDEL



Foto: Lena Kirchner

**Mehr als eine  
warme Mahlzeit**  
*Malteser Menüservice*

**Jetzt unverbindlich anrufen und mehr erfahren:**

 **0800 3020103** (kostenlos)  [www.malteser-menueservice.de](http://www.malteser-menueservice.de)



Foto: Lisa Beller

**Zuhause kann immer  
etwas passieren.**

*Malteser Hausnotruf*

**Jetzt unverbindlich anrufen und mehr erfahren:**

 **0800 9966010** (kostenlos) **oder unter**  [www.malteser-hausnotruf.de](http://www.malteser-hausnotruf.de)